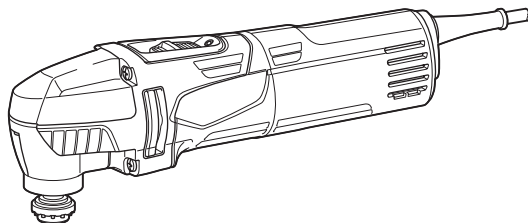




EN	Multi Tool	INSTRUCTION MANUAL	4
PL	Narzędzie Wielofunkcyjne	INSTRUKCJA OBSŁUGI	9
HU	Multifunkciós gép	HASZNÁLATI KÉZIKÖNYV	15
SK	Univerzálny nástroj	NÁVOD NA OBSLUHU	20
CS	Víceúčelové nářadí	NÁVOD K OBSLUZE	25
UK	Універсальний інструмент	ІНСТРУКЦІЯ З ЕКСПЛУАТАЦІЇ	30
RO	Mașină multifuncțională	MANUAL DE INSTRUCȚIUNI	36
DE	Multifunktions-Werkzeug	BETRIEBSANLEITUNG	41

M9800



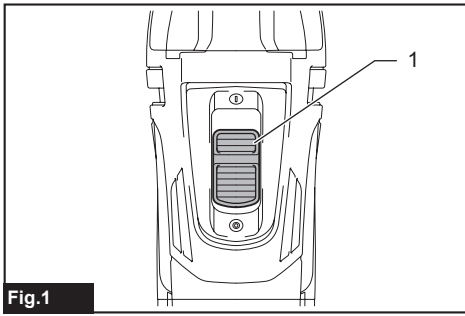


Fig.1

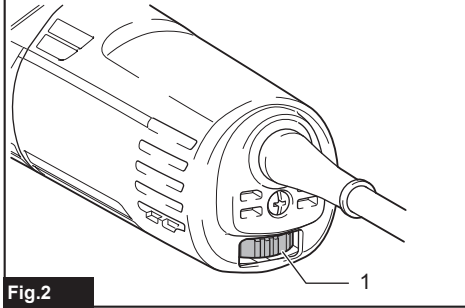


Fig.2

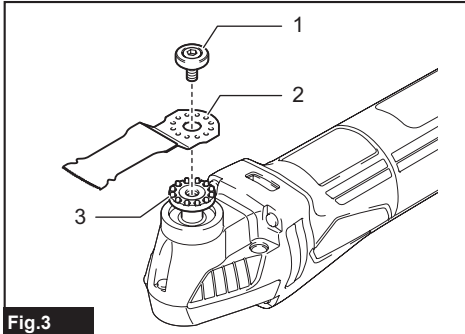


Fig.3

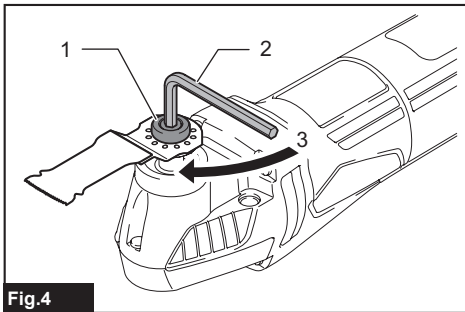


Fig.4

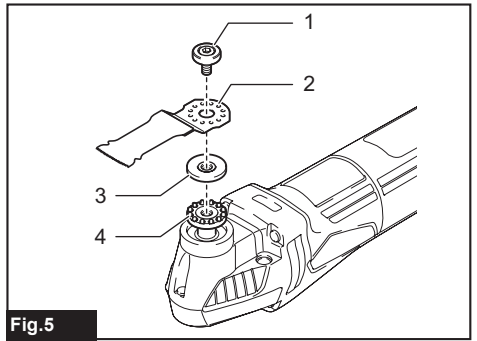


Fig.5

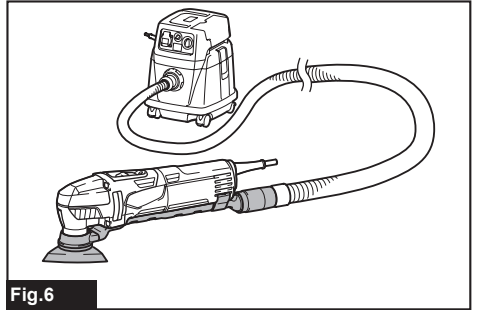


Fig.6

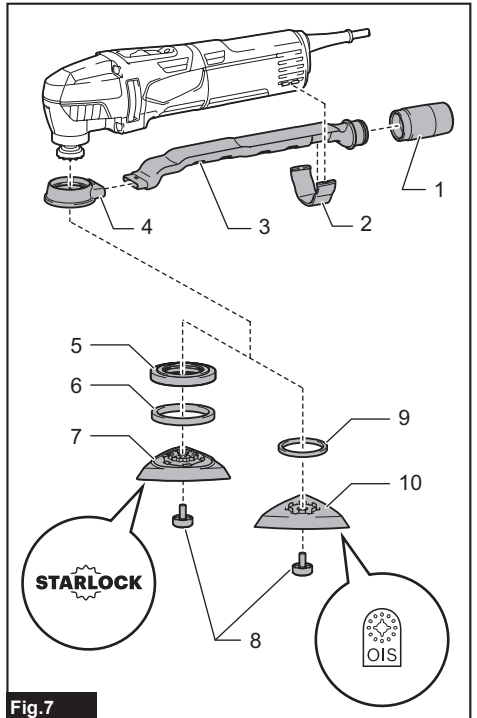


Fig.7

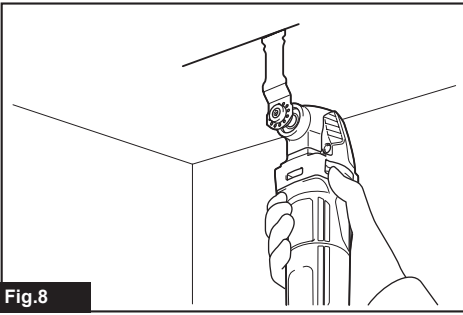


Fig.8

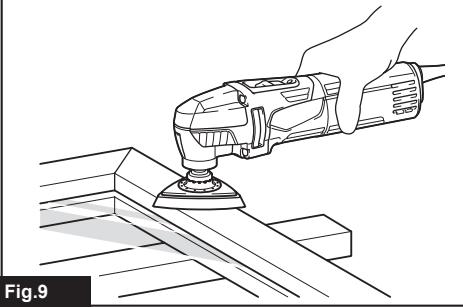


Fig.9

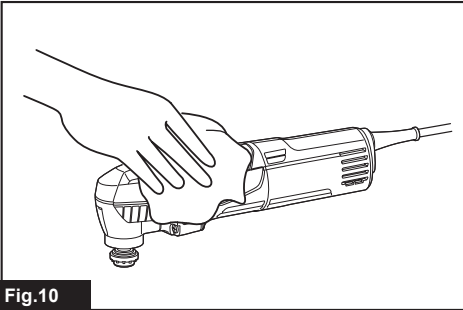


Fig.10

SPECIFICATIONS

Model:	M9800
Oscillation per minute	15,000 - 22,000 min ⁻¹
Oscillation angle, left/right	1.6 ° (3.2 ° total)
Overall length	283 mm
Net weight	1.2 - 1.3 kg
Safety class	▢/II

- Due to our continuing program of research and development, the specifications herein are subject to change without notice.
- Specifications may differ from country to country.
- The net weight value includes the lightest and heaviest combination of the attachment(s) for normal and safe use which are specified in the instruction manual.

Intended use

The tool is intended for sawing and cutting wood, plastic, gypsum, non-ferrous metals, and fastening elements (e. g. unhardened nails and staples). It is also intended for working soft wall tiles, as well as dry sanding and scraping of small surfaces. It is especially for working close to edge and flush cutting.

Power supply

The tool should be connected only to a power supply of the same voltage as indicated on the nameplate, and can only be operated on single-phase AC supply. They are double-insulated and can, therefore, also be used from sockets without earth wire.

Noise

Work mode	Sound pressure level (L _{PA}) :	Sound power level (L _{WA}) :	Uncertainty (K)	Applicable standard
Sanding	81 dB(A)	89 dB (A)	3 dB(A)	EN62841-2-4
Cutting with plunge cut saw blade	82 dB(A)	90 dB (A)	3 dB(A)	EN62841-1
Cutting with segmental saw blade	82 dB(A)	90 dB (A)	3 dB(A)	EN62841-1
Scraping	81 dB(A)	89 dB (A)	3 dB(A)	EN62841-1

NOTE: The declared noise emission value(s) has been measured in accordance with a standard test method and may be used for comparing one tool with another.

NOTE: The declared noise emission value(s) can also be used in a preliminary assessment of exposure.

⚠ WARNING: Wear ear protection.

⚠ WARNING: The noise emission during actual use of the power tool can differ from the declared total value(s) depending on the ways in which the tool is used.

⚠ WARNING: Be sure to identify safety measures to protect the operator that are based on an estimation of exposure in the actual conditions of use (taking account of all parts of the operating cycle such as the times when the tool is switched off and when it is running idle in addition to the trigger time).

Vibration

The following table shows the continuous vibration total value (tri-axial vector sum) determined according to applicable standard.

Work mode	Vibration emission	Uncertainty (K)	Applicable standard
Sanding (a _h)	2.5 m/s ²	1.5 m/s ²	EN62841-2-4
Cutting with plunge cut saw blade (a _h)	8.0 m/s ²	1.5 m/s ²	EN62841-1
Cutting with segmental saw blade (a _h)	4.0 m/s ²	1.5 m/s ²	EN62841-1
Scraping (a _h)	9.5 m/s ²	1.5 m/s ²	EN62841-1

NOTE: The declared vibration total value(s) has been measured in accordance with a standard test method and may be used for comparing one tool with another.

NOTE: The declared vibration total value(s) can also be used in a preliminary assessment of exposure.

⚠WARNING: The vibration emission during actual use of the power tool can differ from the declared total value(s) depending on the ways in which the tool is used.

⚠WARNING: Be sure to identify safety measures to protect the operator that are based on an estimation of exposure in the actual conditions of use (taking account of all parts of the operating cycle such as the times when the tool is switched off and when it is running idle in addition to the trigger time).

The following table shows the mean values of the peak amplitude of the acceleration from repeated shock vibrations, a_{Fv} , with corresponding uncertainty (K) determined according to applicable standard.

Work mode	a_{Fv} (m/s ²)	Uncertainty (K)	Applicable standard
Sanding	100	27	EN62841-2-4
Cutting with plunge cut saw blade	530	11	EN62841-1
Cutting with segmental saw blade	382	140	EN62841-1
Scraping	668	82	EN62841-1

NOTE: These declared values should not be used to determine hand arm vibration exposure.

Declarations of Conformity

For European countries only

The EU/UK Declaration of Conformity can be accessed from the following URL.



https://support.makita.biz/doc/doc_index.html

SAFETY WARNINGS

General power tool safety warnings

⚠WARNING Read all safety warnings, instructions, illustrations and specifications provided with this power tool. Failure to follow all instructions listed below may result in electric shock, fire and/or serious injury.

Save all warnings and instructions for future reference.

The term "power tool" in the warnings refers to your mains-operated (corded) power tool or battery-operated (cordless) power tool.

Multi tool safety warnings

- This power tool is intended to function for sawing, cutting, grinding and sanding. Read all safety warnings, instructions, illustrations and specifications provided with this power tool.** Failure to follow all instructions listed below may result in electric shock, fire and/or serious injury.
- Hold the power tool by insulated gripping**

surfaces, when performing an operation where the cutting accessory may contact hidden wiring or its own cord. Cutting accessory contacting a "live" wire may make exposed metal parts of the power tool "live" and could give the operator an electric shock.

- Use clamps or another practical way to secure and support the workpiece to a stable platform.** Holding the work by hand or against your body leaves it unstable and may lead to loss of control.
- Position the cord clear of the spinning accessory.** If you lose control, the cord may be cut or snagged and your hand or arm may be pulled into the spinning accessory.
- Always use safety glasses or goggles.** Ordinary eye or sun glasses are NOT safety glasses.
- Avoid cutting nails. Inspect workpiece for any nails and remove them before operation.**
- Hold the tool firmly.**
- Make sure the application tool is not contacting the workpiece before the switch is turned on.**
- Keep hands away from moving parts.**
- Do not leave the tool running. Operate the tool only when hand-held.**
- Always switch off and wait for the blade to come to a complete stop before removing the blade from the workpiece.**
- Do not touch the application tool or the workpiece immediately after operation; they may be extremely hot and could burn your skin.**
- Do not operate the tool at no-load unnecessarily.**
- Always use the correct dust mask/respirator for the material and application you are working with.**
- Some material contains chemicals which may be toxic. Take caution to prevent dust inhalation and skin contact. Follow material supplier**

safety data.

16. This tool has not been waterproofed, so do not use water on the workpiece surface.
17. Ventilate your work area adequately when you perform sanding operations.
18. Use of this tool to sand some products, e.g. leaded paint surfaces, wood and metals could expose user and bystanders to dust containing hazardous substances. Use appropriate respiratory protection.
19. Be sure that there are no cracks or breakage on the pad before use. Cracks or breakage may cause a personal injury.
20. Do not use accessories which are not specifically designed and recommended by the tool manufacturer. Just because the accessory can be attached to your power tool, it does not assure safe operation.
21. Wear personal protective equipment. Depending on application, use face shield, safety goggles or safety glasses. As appropriate, wear hearing protectors, gloves and workshop apron capable of stopping small abrasive or workpiece fragments. The eye protection must be capable of stopping flying debris generated by various operations. The dust mask or respirator must be capable of filtering particles generated by your operation. Prolonged exposure to high intensity noise may cause hearing loss.
22. Keep bystanders a safe distance away from work area. Anyone entering the work area must wear personal protective equipment. Fragments of workpiece or of a broken accessory may fly away and cause injury beyond immediate area of operation.
23. Never lay the power tool down until the accessory has come to a complete stop. The spinning accessory may grab the surface and pull the power tool out of your control.
24. Do not run the power tool while carrying it at your side. Accidental contact with the accessory could snag your clothing, pulling the accessory into your body.
25. Do not operate the power tool near flammable materials. Sparks could ignite these materials.
26. Do not use accessories that require liquid coolants. Using water or other liquid coolants may result in electrocution or shock.
27. Always be sure that the tool is switched off and unplugged before carrying out any work on the tool.
28. If working place is extremely hot and humid, or badly polluted by conductive dust, use a short-circuit breaker (30 mA) to assure operator safety.
29. Always be sure you have a firm footing. Be sure no one is below when using the tool in high locations.
30. Before starting operation, make sure that there is no hidden supply lines such as electric, gas and water lines under the working surface. Cutting or damaging the supply lines may cause electric shock, gas leakage, property damage, or other accidents.

SAVE THESE INSTRUCTIONS.

⚠WARNING: DO NOT let comfort or familiarity with product (gained from repeated use) replace strict adherence to safety rules for the subject product. MISUSE or failure to follow the safety rules stated in this instruction manual may cause serious personal injury.

FUNCTIONAL DESCRIPTION

⚠CAUTION: Always be sure that the tool is switched off and unplugged before adjusting or checking function on the tool.

Switch action

⚠CAUTION: Before plugging in the tool, always check to see that the tool is switched off.

To start the tool, slide the slide switch toward the "I (ON)" position.

To stop the tool, slide the slide switch toward the "O (OFF)" position.

► Fig.1: 1. Slide switch

Adjusting the orbital stroke rate

The orbital stroke rate is adjustable. To change the orbital stroke rate, turn the dial between 1 and 5. The higher the number is, the higher the orbital stroke rate is. Preset the dial to the number suitable for your workpiece.

► Fig.2: 1. Dial

NOTE: The dial cannot be turned directly from 1 to 5 or from 5 to 1. Forcing the dial may damage the tool. When changing the dial direction, always turn the dial moving it through each intermediate number.

ASSEMBLY

⚠CAUTION: Always be sure that the tool is switched off and unplugged before carrying out any work on the tool.

Installing or removing application tool

Optional accessory

⚠ WARNING: Do not install application tool upside down. Installing application tool upside down may damage the tool and cause serious personal injury.

⚠ WARNING: Install attachment tool in the correct direction according to your work. Application tool can be installed at an angle of every 30 degree.

⚠ WARNING: Always install the application tool so that the protrusions of the tool flange fit in the holes on the application tool. Failure to do so may cause the application tool flown off and result in personal injury.

⚠ WARNING: When installing the application tool, be sure to tighten the application tool installation bolt securely.

Put an application tool (optional accessory) on the tool flange so that the protrusions of the tool flange fit in the holes in the application tool and secure the application tool by tightening the bolt firmly with the hex wrench.

When using sanding application tool, mount the application tool on the sanding pad so that it matches the sanding pad direction.

The sanding pad has a hook and loop type fitting system which allows easy and rapid fitting of a sanding paper.

As sanding papers have holes for dust extraction, mount a sanding paper so that the holes in a sanding paper match those in the sanding pad.

To remove a sanding paper, raise its end and peel it off. Loosen and remove the application tool installation bolt using a hex wrench and then take off the application tool.

► **Fig.3:** 1. Application tool installation bolt 2. Holes in the application tool 3. Protrusions of the tool flange

► **Fig.4:** 1. Application tool installation bolt 2. Hex wrench 3. Tighten

When using application tools with a different type of installation section, use a correct adapter (optional accessory).

► **Fig.5:** 1. Application tool installation bolt 2. Holes in the application tool 3. Adapter 4. Protrusions of the tool flange

Dust

⚠ WARNING: Depending on the material being worked on and the accessory used, the dust created by use of the tool can be harmful. The user is recommended to use an appropriate dust extractor to reduce exposure.

See the "OPTIONAL ACCESSORIES" section in this instruction manual for all optional dust extractor attachments available.

Additional Warnings:

- To prevent dust inhalation, it is recommended to also wear an FFP2 dust mask or P2 respirator.
- Read the "MAINTENANCE" section of the instruction manual of the connected dust extractor to keep the dust collection effective.
- Follow all applicable regulatory requirements for dust control in the country where the work is being conducted.
- Do not use a dust extractor for metalworking with power tools. Metal particles produced during metalworking can ignite accumulated dust and damage the dust filter inside dust extractors, posing a serious fire hazard.
- **For European countries only**
The user is recommended to use an M or H dust class extractor (as defined in EN 60335-2-69).

For help and support regarding dust extractors, please contact your local Makita Service Center.

Dust extraction attachment

Optional accessory

⚠ WARNING: Do not use extraction attachment when grinding a metallic workpiece with this tool. Hot dust may ignite dust in the vacuum cleaner and it may cause fire.

When you wish to perform cleaner operation, install the dust extraction attachment to the tool. Connect a hose of vacuum cleaner to the dust extraction attachment. Use the front cuff 22 to connect the hose.

The inner diameter of the joint for the hose connection is 26 mm.

► **Fig.6**

Assemble the dust extraction attachment and install it to the tool.

1. Install joint, dust nozzle and dust attachment.
2. Install the nozzle band on the tool so that its protrusions fit in the holes in the tool to secure it.
3. Put the felt ring, spacer (if necessary), and the sanding pad on the dust attachment and then secure them with the application tool installation bolt.

► **Fig.7:** 1. Joint 2. Nozzle band 3. Dust nozzle 4. Dust attachment 5. Spacer 6. Felt ring (ø 47 mm) 7. Pad (with STARLOCK marking) 8. Application tool installation bolt 9. Felt ring (ø 37 mm) 10. Pad (with OIS marking)

NOTICE: When using the pad with STARLOCK marking, be sure to install the spacer between the dust attachment and the felt ring.

OPERATION

⚠ WARNING: Before starting the tool and during operation, keep your hand and face away from the application tool.

⚠ CAUTION: Do not apply excessive load to the tool which may cause a motor lock and stop the tool.

Cutting, sawing and scraping

⚠ CAUTION: Do not move on the tool forcibly in the direction (eg. towards either side) of tool application with no cutting edge. It may damage the tool.

Put the application tool on the workpiece. And then move the tool forward so that the application tool movement does not slow down.

► Fig.8

NOTE: Forcing or excessive pressure on the tool may reduce efficiency.

NOTE: Before cutting operation, it is recommended to preset the orbital stroke rate 3 - 5.

Sanding

⚠ CAUTION: Do not reuse a sanding paper used for sanding metal to sand wood.

⚠ CAUTION: Do not use a worn sanding paper or sanding paper without grit.

Apply a sanding paper on the workpiece.

► Fig.9

NOTE: Using a test material sample to try is recommendable to determine a correct orbital stroke rate suitable for your work.

NOTE: Use a sanding paper with the same grit until sanding the whole workpiece is completed. Replacing a sanding paper with different grit sanding paper may not get a fine finish.

MAINTENANCE

⚠ CAUTION: Always be sure that the tool is switched off and unplugged before attempting to perform inspection or maintenance.

NOTICE: Never use gasoline, benzine, thinner, alcohol or the like. Discoloration, deformation or cracks may result.

To maintain product SAFETY and RELIABILITY, repairs and any other maintenance or adjustment should be performed by Makita Authorized or Factory Service Centers, always using Makita replacement parts.

Cleaning

From time to time wipe off the tool using a dry cloth or a cloth dampened in soapy water.

► Fig.10

OPTIONAL ACCESSORIES

⚠ CAUTION: These accessories or attachments are recommended for use with your Makita tool specified in this manual. The use of any other accessories or attachments might present a risk of injury to persons. Only use accessory or attachment for its stated purpose.

If you need any assistance for more details regarding these accessories, ask your local Makita Service Center.

- Dust extraction attachment

NOTE: Some items in the list may be included in the tool package as standard accessories. They may differ from country to country.

DANE TECHNICZNE

Model:	M9800
Liczba oscylacji na minutę	15 000–22 000 min ⁻¹
Kąt zakresu oscylacji, lewy/prawy	1,6° (w sumie 3,2°)
Długość całkowita	283 mm
Masa netto	1,2–1,3 kg
Klasa bezpieczeństwa	▣/II

- W związku ze stale prowadzonym przez naszą firmę programem badawczo-rozwojowym niniejsze dane mogą ulec zmianom bez wcześniejszego powiadomienia.
- Dane techniczne mogą różnić się w zależności od kraju.
- Wartość masy netto obejmuje najłżejszą i najcięższą kombinację przystawek do standardowej i bezpiecznej pracy, które wskazano w instrukcji obsługi.

Przeznaczenie

Narzędzie jest przeznaczone do piłowania i cięcia drewna, tworzywa sztucznego, gipsu, metali nieżelaznych oraz elementów mocujących (np. niehartowanych gwoździ czy zszywek). Może być także używane do cięcia miękkich płytek ściennych, jak również do szlifowania na sucho oraz skrobienia niewielkich powierzchni. Głównie jednak jest przeznaczone do cięcia w pobliżu

krawędzi oraz cięcia na mokro.

Zasilanie

Narzędzie wolno podłączać tylko do źródeł zasilania o napięciu zgodnym z napięciem podanym na tabliczce znamionowej. Można je zasilać wyłącznie jednofazowym prądem przemiennym. Narzędzie ma podwójną izolację, dlatego też można je zasilać z gniazda elektrycznego bez uziemienia.

Hałas

Tryb pracy	Poziom ciśnienia akustycznego (L _{pa}):	Poziom mocy akustycznej (L _{wa}):	Niepewność (K)	Obowiązująca norma
Szlifowanie	81 dB(A)	89 dB (A)	3 dB(A)	EN62841-2-4
Cięcie tarczą do cięcia wglębnego	82 dB(A)	90 dB (A)	3 dB(A)	EN62841-1
Cięcie tarczą segmentową	82 dB(A)	90 dB (A)	3 dB(A)	EN62841-1
Skrobienie	81 dB(A)	89 dB (A)	3 dB(A)	EN62841-1

WSKAZÓWKA: Deklarowana wartość emisji hałasu została zmierzona zgodnie z standardową metodą testową i można ją wykorzystać do porównywania narzędzi.

WSKAZÓWKA: Deklarowane wartości emisji hałasu można także wykorzystać we wstępnej ocenie narażenia.

⚠ OSTRZEŻENIE: Nosić ochronniki słuchu.

⚠ OSTRZEŻENIE: Poziom hałasu wytwarzanego podczas rzeczywistego użytkowania elektronarzędzia może się różnić od podanych wartości całkowitych w zależności od sposobu użytkowania narzędzia.

⚠ OSTRZEŻENIE: W oparciu o szacowane narażenie w rzeczywistych warunkach użytkowania należy określić środki bezpieczeństwa w celu zapewnienia ochrony operatora (uwzględniając wszystkie elementy cyklu działania, tj. czas, kiedy narzędzie jest wyłączone i kiedy pracuje na biegu jałowym, a także czas, kiedy jest włączone).

Drgania

Poniższa tabela przedstawia całkowitą wartość drgań ciągłych (suma wektorów w 3 osiach) określoną zgodnie z obowiązującą normą.

Tryb pracy	Emisja drgań	Niepewność (K)	Obowiązująca norma
Szlifowanie (a _h)	2,5 m/s ²	1,5 m/s ²	EN62841-2-4

Tryb pracy	Emisja drgań	Niepewność (K)	Obowiązująca norma
Cięcie tarczą do cięcia węgłnego (a_{h1})	8,0 m/s ²	1,5 m/s ²	EN62841-1
Cięcie tarczą segmentową (a_{h1})	4,0 m/s ²	1,5 m/s ²	EN62841-1
Skrobanie (a_{h1})	9,5 m/s ²	1,5 m/s ²	EN62841-1

WSKAZÓWKA: Deklarowana wartość poziomu drgań została zmierzona zgodnie ze standardową metodą testową i można ją wykorzystać do porównywania narzędzi.

WSKAZÓWKA: Deklarowane wartości całkowite poziomu drgań można także wykorzystać we wstępnej ocenie narażenia.

⚠️ OSTRZEŻENIE: Poziom drgań wytwarzanych podczas rzeczywistego użytkowania elektronarzędzia może się różnić od podanych wartości całkowitych w zależności od sposobu użytkowania narzędzia.

⚠️ OSTRZEŻENIE: W oparciu o szacowane narażenie w rzeczywistych warunkach użytkowania należy określić środki bezpieczeństwa w celu zapewnienia ochrony operatora (uwzględniając wszystkie elementy cyklu działania, tj. czas, kiedy narzędzie jest wyłączone i kiedy pracuje na biegu jałowym, a także czas, kiedy jest włączone).

W poniższej tabeli przedstawiono średnie wartości szczytowej amplitudy przyspieszenia po wielokrotnych drganiach spowodowanych uderzeniem, p_F , wraz z odpowiadającymi im wartościami niepewności (K) określonymi zgodnie z obowiązującą normą.

Tryb pracy	p_F (m/s ²)	Niepewność (K)	Obowiązująca norma
Szlifowanie	100	27	EN62841-2-4
Cięcie tarczą do cięcia węgłnego	530	11	EN62841-1
Cięcie tarczą segmentową	382	140	EN62841-1
Skrobanie	668	82	EN62841-1

WSKAZÓWKA: Nie należy używać tych podanych wartości do określania narażenia na drgania przekazywane na kończynę górną.

Deklaracje zgodności

Dotyczy tylko krajów europejskich

Deklaracja zgodności UE/UK jest dostępna pod poniższym adresem URL.



https://support.makita.biz/doc/doc_index.html

OSTRZEŻENIA DOTYCZĄCE BEZPIECZEŃSTWA

Ogólne zasady bezpiecznej eksploatacji elektronarzędzia

⚠️ OSTRZEŻENIE Należy zapoznać się z wszystkimi ostrzeżeniami dotyczącymi bezpieczeństwa, instrukcjami, ilustracjami i danymi technicznymi dołączonymi do tego elektronarzędzia. Niezastosowanie się do wszystkich podanych poniżej instrukcji może prowadzić do porażenia prądem

elektrycznym, pożaru i/lub poważnych obrażeń ciała.

Wszystkie ostrzeżenia i instrukcje należy zachować do wykorzystania w przyszłości.

Pojęcie „elektronarzędzie”, występujące w wymienionych tu ostrzeżeniach, odnosi się do elektronarzędzia zasilanego z sieci elektrycznej (z przewodem zasilającym) lub do elektronarzędzia akumulatorowego (bez przewodu zasilającego).

Ostrzeżenia dotyczące bezpiecznej eksploatacji narzędzia wielofunkcyjnego

1. Niniejsze elektronarzędzie przeznaczone jest do piłowania, cięcia, szlifowania oraz wygładzania. Należy zapoznać się z ostrzeżeniami dotyczącymi bezpieczeństwa, instrukcjami, ilustracjami i danymi technicznymi dołączonymi do tego elektronarzędzia. Niezastosowanie się do podanych poniżej instrukcji może prowadzić do porażenia prądem, pożaru i/lub poważnych obrażeń ciała.
2. Trzymać elektronarzędzie za izolowane powierzchnie rękojeści podczas wykonywania prac, przy których narzędzie tnące może dotknąć niewidocznej instalacji elektrycznej lub własnego przewodu zasilającego. Zetknięcie osprzętu z przewodem elektrycznym znajdującym się pod napięciem może

spowodować, że odsłonięte elementy metalowe elektronarzędzia również znajdują się pod napięciem, grożąc porażeniem operatora prądem elektrycznym.

3. **Należy używać zacisków lub innych praktycznych sposobów mocowania obrabianego elementu do stabilnej podstawy i jego podparcia.** Przytrzymywanie obrabianego elementu ręką lub opieranie go o ciało nie gwarantuje stabilności i może doprowadzić do utraty kontroli nad narzędziem.
4. **Przewód należy trzymać w bezpiecznej odległości od wirującego osprzętu.** W przypadku utraty kontroli przewód może zostać przecięty lub wkręcony, wciągając dłoń lub rękę w wirujący osprzęt.
5. **Należy zawsze używać okularów ochronnych lub gogli.** Zwykłe okulary bądź okulary przeciwsłoneczne NIE są okularami ochronnymi.
6. **Należy unikać cięcia gwoździ.** Przed przystąpieniem do pracy należy sprawdzić, czy obrabiany element nie zawiera gwoździ i ewentualnie je usunąć.
7. **Narzędzie należy trzymać mocno i pewnie.**
8. **Przed włączeniem narzędzia upewnić się, że zamocowany przyrząd nie dotyka obrabianego elementu.**
9. **Trzymać ręce z dala od części ruchomych.**
10. **Nie pozostawiać narzędzia włączonego.** Narzędzie można uruchomić tylko, gdy jest trzymane w rękach.
11. **Przed wyjęciem tarczy należy wyłączyć narzędzie i zaczekać, aż tarcza całkowicie się zatrzyma.**
12. **Zaraz po zakończeniu pracy nie wolno dotykać zamocowanego przyrządu ani obrabianego elementu.** Mogą one być bardzo gorące, grożąc poparzeniem skóry.
13. **Nie należy bez potrzeby uruchamiać narzędzia bez obciążenia.**
14. **Zawsze należy zakładać maskę przeciwpylemową/ oddechową odpowiednią dla danego materiału bądź zastosowania.**
15. **Niektóre materiały zawierają substancje chemiczne, które mogą być toksyczne.** Unikać wdychania pyłu i jego kontaktu ze skórą. Przestrzegać przepisów bezpieczeństwa podanych przez dostawcę materiałów.
16. **Narzędzie nie jest wodoodporne, więc do szlifowania powierzchni nie wolno używać wody.**
17. **Podczas szlifowania w miejscu pracy należy zapewnić odpowiednią wentylację.**
18. **Stosowanie tego narzędzia do szlifowania niektórych materiałów, takich jak powierzchnie pokryte farbą ołowiową, drewno oraz metale, może narazić użytkownika oraz osoby postronne na działanie pyłu zawierającego substancje niebezpieczne.** Używać odpowiedniej ochrony dróg oddechowych.
19. **Przed przystąpieniem do pracy sprawdzić, czy talerz nie jest popękany.** Pęknięcia mogą spowodować obrażenia ciała.
20. **Nie używać osprzętu, który nie jest przeznaczony ani zalecany specjalnie do tego narzędzia przez jego producenta.** Fakt, że osprzęt można zamocować do posiadanego elektronarzędzia, wcale nie gwarantuje bezpiecznej pracy.
21. **Używać środków ochrony osobistej.** W zależności od wykonywanej pracy należy używać osłony twarzy, gogli lub okularów ochronnych. W razie potrzeby założyć ochronniki słuchu, rękawice i fartuch, który zatrzyma drobiny materiału ściernego oraz obrabianego przedmiotu. Środki ochrony oczu powinny zatrzymywać unoszące się w powietrzu drobiny materiału, które powstają podczas różnych operacji. Maski przeciwpylemowa lub oddechowa powinna filtrować cząsteczki, które powstają podczas pracy. Przebywanie przez dłuższy czas w hałasie o dużym natężeniu może spowodować utratę słuchu.
22. **Trzymać osoby postronne w bezpiecznej odległości od miejsca pracy.** Każdy, kto wchodzi do obszaru roboczego, musi używać środków ochrony osobistej. Fragmenty materiału z obrabianego elementu lub pękniętego osprzętu mogą zostać odrzucone na dużą odległość i spowodować obrażenia poza bezpośrednim obszarem roboczym.
23. **Nie wolno odkładać elektronarzędzia, dopóki zamontowany osprzęt całkowicie się nie zatrzyma.** Wirujący osprzęt może zahaczyć o powierzchnię i wyrwać elektronarzędzie z ręki.
24. **Uruchomione elektronarzędzia nie wolno przenosić z miejsca na miejsce.** Przypadkowy kontakt z narzędziem może spowodować pochwylenie ubrania i obrażenia ciała.
25. **Nie używać elektronarzędzia w pobliżu materiałów łatwopalnych.** Iskry mogą spowodować zapłon takich materiałów.
26. **Nie używać osprzętu, który wymaga stosowania ciekłego chłodziwa.** Użycie wody lub innych ciekłych chłodziw może spowodować porażenie prądem, także śmiertelne.
27. **Przed wykonaniem jakichkolwiek prac przy narzędziu należy upewnić się, że jest ono wyłączone i odłączone od zasilania.**
28. **Jeśli w miejscu pracy panuje wyjątkowo wysoka temperatura i wilgotność albo występuje silnie zanieczyszczenie przewodzącym pyłem, należy zastosować wyłącznik (30 mA), aby zapewnić operatorowi bezpieczeństwo.**
29. **Podczas pracy należy zadbać o stabilne oparcie dla nóg.** W przypadku pracy na wysokości upewnić się, że na dole nie przebywają żadne osoby.
30. **Przed przystąpieniem do pracy należy upewnić się, że pod powierzchnią roboczą nie znajdują się ukryte linie zasilające, takie jak linie energetyczne, gazociągi lub wodociągi.** Przecięcie lub uszkodzenie linii zasilających może doprowadzić do porażenia prądem, wycieku gazu, uszkodzenia mienia lub innych wypadków.

ZACHOWAĆ NINIEJSZĄ INSTRUKCJĘ.

⚠️ OSTRZEŻENIE: NIE WOLNO pozwolić, aby wygoda lub rutyna (nabyta w wyniku wielokrotnego używania urządzenia) zastąpiły ściśle przestrzeganie zasad bezpieczeństwa obsługi. **NIEWŁAŚCIWE UŻYTKOWANIE** narzędzia lub niestosowanie się do zasad bezpieczeństwa podanych w niniejszej instrukcji obsługi może prowadzić do poważnych obrażeń ciała.

OPIS DZIAŁANIA

⚠️ PRZESTROGA: Przed rozpoczęciem regulacji lub sprawdzeniem działania narzędzia należy upewnić się, że jest ono wyłączone i nie podłączone do sieci.

Działanie przełącznika

⚠️ PRZESTROGA: Przed podłączeniem narzędzia do zasilania należy zawsze sprawdzić, czy jest ono wyłączone.

Aby uruchomić narzędzie, należy przesunąć przełącznik suwakowy do położenia „I” (wł.).
Aby wyłączyć narzędzie, przesunąć przełącznik suwakowy do położenia „O” (wył.).

► **Rys.1:** 1. Przełącznik suwakowy

Ustawianie wartości skoku oscylacji

Istnieje możliwość ustawienia wartości skoku oscylacji. W celu zmiany wartości skoku oscylacji należy ustawić pokrętko w zakresie wartości od 1 do 5. Im większa wartość, tym większy skok oscylacji. Ustawić pokrętko w odpowiednim położeniu dla obrabianego elementu.

► **Rys.2:** 1. Pokrętko

WSKAZÓWKA: Pokrętła nie można przestawić bezpośrednio z położenia 1 do położenia 5 ani z położenia 5 do położenia 1. Obracanie pokrętła siłą może doprowadzić do uszkodzenia narzędzia. Przy zmianie kierunku obracania pokrętła należy zawsze przestawiać je tak, aby pokonało poszczególne numery położzeń.

MONTAŻ

⚠️ PRZESTROGA: Przed wykonywaniem jakichkolwiek prac przy narzędziu należy upewnić się, że jest ono wyłączone i odłączone od zasilania.

Montaż lub demontaż przyrządu

Akcesoria opcjonalne

⚠️ OSTRZEŻENIE: Nie montować przyrządu do góry nogami. Montaż przyrządu do góry nogami może prowadzić do uszkodzenia narzędzia oraz powstania poważnych obrażeń ciała.

⚠️ OSTRZEŻENIE: Montować przyrząd w prawidłowym kierunku, zgodnie z zaplanowaną pracą narzędzia. Przyrząd można zamontować pod kątem, co każde 30°.

⚠️ OSTRZEŻENIE: Przyrząd należy zawsze montować tak, aby występy na kołnierzu narzędzia weszły w otwory w przyrządzie. Niezastosowanie się do tego zalecenia może spowodować odłączenie się przyrządu, co może skutkować obrażeniami ciała.

⚠️ OSTRZEŻENIE: Podczas montażu przyrządu należy pamiętać o mocnym dokręceniu śruby mocującej przyrząd.

Umieścić przyrząd (wyposażenie dodatkowe) na kołnierzu narzędzia, tak aby występy kołnierza narzędzia weszły w otwory w przyrządzie, i zabezpieczyć przyrząd, mocno dokręcając śrubę kluczem imbusowym. W przypadku użycia przyrządu do szlifowania zamontować przyrząd na talerzu szlifierskim, dbając o zachowanie tego samego kierunku.

Talerz wyposażony jest w zaczep ułatwiający łatwe i szybkie zakładanie papieru ściernego.

Ponieważ papier ścierny posiada otwory do odprowadzania pyłu, należy założyć go tak, aby otwory w papierze ściernym nakładały się na otwory w talerzu.

W celu usunięcia papieru ściernego należy podnieść jego krawędź i zedrzyć.

W celu zdemontowania przyrządu należy przy pomocy klucza imbusowego poluzować i całkowicie wykręcić mocującą go śrubę.

► **Rys.3:** 1. Śruba mocująca przyrząd 2. Otwory w przyrządzie 3. Występy na kołnierzu narzędzia

► **Rys.4:** 1. Śruba mocująca przyrząd 2. Klucz imbusowy 3. Dokręcanie

W przypadku korzystania z przyrządów wyposażonych w inny element montażowy należy użyć odpowiedniej przejściówki (wyposażenie dodatkowe).

► **Rys.5:** 1. Śruba mocująca przyrząd 2. Otwory w przyrządzie 3. Przejściówka 4. Występy na kołnierzu narzędzia

Pył

⚠ OSTRZEŻENIE: Zależnie od obrabianego materiału i używanych akcesoriów pył powstający podczas korzystania z narzędzia może być szkodliwy. Zalecane jest, by użytkownik korzystał z odpowiedniego odpylacza, aby ograniczyć narażenie na kontakt z pyłem.

Sekcja „AKCESORIA OPCJONALNE” w niniejszej instrukcji obsługi zawiera informacje na temat wszystkich dostępnych opcjonalnych przystawek do odsysania pyłu.

Dodatkowe ostrzeżenia:

- Aby nie dopuścić do wdychania pyłu, zalecane jest także noszenie maski przeciwpyłowej FFP2 lub P2.
- Aby zapewnić skuteczne pochłanianie pyłu, należy zapoznać się z sekcją „KONSERWACJA” instrukcji obsługi podłączonego odpylacza.
- Należy przestrzegać wszystkich przepisów dotyczących kontroli zapylenia obowiązujących w kraju, w którym wykonywane są prace.
- Nie należy używać odpylacza podczas pracy z materiałami metalowymi z wykorzystaniem elektronarzędzi. Opilki metalu powstające podczas pracy mogą spowodować zapłon nagromadzonego pyłu i uszkodzenie filtra przeciwpyłowego w odpylaczach, co stwarza poważne zagrożenie pożarem.
- *Dotyczy tylko krajów europejskich*
Zalecane jest, by użytkownik korzystał z odpylacza klasy M lub H (zgodnie z definicją w normie EN 60335-2-69).

W celu uzyskania pomocy i wsparcia w zakresie odpyłaczy należy skontaktować się z lokalnym centrum serwisowym firmy Makita.

Przystawka do odsysania pyłu

Akcesoria opcjonalne

⚠ OSTRZEŻENIE: Przystawki do odsysania nie należy stosować podczas używania narzędzia do szlifowania elementów metalowych. Gorące opilki mogą spowodować zapłon pyłu w odkurzaczu i doprowadzić do pożaru.

Aby wykonać czynność czyszczenia, na narzędziu należy zamontować przystawkę do odsysania pyłu. Podłączyć wąż odkurzacza do przystawki do odsysania pyłu.

Do podłączenia węża należy użyć przedniej złączki 22. Średnica wewnętrzna łącznika do podłączenia węża wynosi 26 mm.

► Rys.6

Zmontować przystawkę do odsysania pyłu i zamontować ją na narzędziu.

1. Zamontować złączkę oraz króciec odpylania i nasadkę odpylania.
2. Zamontować kłamrę króćca na narzędziu tak, aby jej występy pasowały do otworów w narzędziu.

3. Umieścić pierścień filcowy, element dystansowy (w razie potrzeby) oraz talerz szlifierski na nasadce odpylania, a następnie zamocować je za pomocą śruby mocującej przyrząd.

- Rys.7: 1. Łącznik 2. Kłamra króćca 3. Króciec odpylania 4. Nasadka odpylania 5. Element dystansowy 6. Pierścień filcowy (ø 47 mm) 7. Talerz (z oznaczeniem STARLOCK) 8. Śruba mocująca przyrząd 9. Pierścień filcowy (ø 37 mm) 10. Talerz (z oznaczeniem OIS)

UWAGA: W przypadku użycia talerza z oznaczeniem STARLOCK należy pamiętać o umieszczeniu elementu dystansowego pomiędzy nasadką odpylającą a pierścieniem filcowym.

OBSŁUGA

⚠ OSTRZEŻENIE: Przed włączeniem narzędzia oraz podczas pracy z nim trzymać ręce oraz twarz z dala od przyrządu.

⚠ PRZESTROGA: Nie poddawać narzędzia działaniu zbyt dużych obciążeń, ponieważ może to doprowadzić do zablokowania silnika i wyłączenia narzędzia.

Cięcie, piłowanie i skrobanie

⚠ PRZESTROGA: Nie przesuwac narzędzia, używając nadmiernej siły w kierunku wykonywanej pracy (np. w kierunku bocznym) bez krawędzi tnącej. Może to doprowadzić do uszkodzenia narzędzia.

Ustawić przyrząd na obrabianym elemencie.

Następnie przesunąć narzędzie do przodu, tak aby nie spadała prędkość przyrządu.

► Rys.8

WSKAZÓWKA: Używanie zbyt dużej siły lub wywieranie zbyt dużego nacisku na narzędzie może spowodować spadek wydajności.

WSKAZÓWKA: Przed przystąpieniem do cięcia zaleca się ustawienie skoku oscylacji na wartość 3–5.

Szlifowanie

⚠ PRZESTROGA: Nie używać ponownie tego samego papieru ściernego do szlifowania drewna, jeżeli wcześniej był on używany do szlifowania metalu.

⚠ PRZESTROGA: Nie używać zużytego papieru ściernego ani papieru ściernego bez ziarna materiału ściernego o odpowiednim rozmiarze.

Przyłożyć papier ścierny do obrabianego elementu.

► Rys.9

WSKAZÓWKA: Zaleca się wykonanie próby na materiale testowym w celu dopasowania właściwej wartości skoku oscylacji do specyfiki obrabianego elementu.

WSKAZÓWKA: Używać papieru ściernego o jednakowym rozmiarze ziarna do momentu zeszlifowania całego obrabianego elementu. Wymiana papieru ściernego na papier o innym rozmiarze ziarna często uniemożliwia uzyskanie precyzyjnego wykończenia.

KONSERWACJA

⚠ PRZESTROGA: Przed przystąpieniem do przeglądu narzędzia lub jego konserwacji upewnij się, że jest ono wyłączone i odłączone od zasilania.

UWAGA: Nie stosować benzyny, rozpuszczalników, alkoholu itp. środków. Mogą one powodować odbarwienia, odkształcenia lub pęknięcia.

W celu zachowania odpowiedniego poziomu BEZPIECZEŃSTWA i NIEZAWODNOŚCI produktu wszelkie naprawy i różnego rodzaju prace konserwacyjne lub regulacje powinny być przeprowadzane przez autoryzowany lub fabryczny punkt serwisowy narzędzi Makita, zawsze z użyciem oryginalnych części zamiennych Makita.

Czyszczenie

Od czasu do czasu przetrzeć narzędzie suchą ściereczką lub ściereczką zwilżoną wodą z mydłem.

► Rys.10

AKCESORIA OPCJONALNE

⚠ PRZESTROGA: Zaleca się stosowanie wymienionych akcesoriów i przystawek razem z narzędziem Makita opisanym w niniejszej instrukcji. Stosowanie innych akcesoriów lub przystawek może być przyczyną obrażeń ciała. Akcesoria lub przystawki należy wykorzystywać tylko zgodnie z ich przeznaczeniem.

W razie potrzeby wszelkiej pomocy i szczegółowych informacji na temat niniejszych akcesoriów udziela Państwu lokalne punkty serwisowe Makita.

- Przystawka do odsysania pyłu

WSKAZÓWKA: Niektóre pozycje znajdujące się na liście mogą być dołączone do pakietu narzędziowego jako akcesoria standardowe. Mogą to być różne pozycje, w zależności od kraju.

RÉSZLETES LEÍRÁS

Típus:	M9800
Percenkénti oszcillálás	15 000 - 22 000 min ⁻¹
Oszcillálás szöge, bal/jobb	1,6 ° (3,2 ° teljes)
Teljes hossz	283 mm
Nettó tömeg	1,2 - 1,3 kg
Biztonsági osztály	□/II

- Folyamatos kutató- és fejlesztőprogramunk eredményeként az itt felsorolt tulajdonságok figyelmeztetés nélkül megváltozhatnak.
- A tulajdonságok országról országra különbözhetnek.
- A nettó súlyérték a normál és biztonságos használathoz szükséges, a használati utasításban megadott tartók (ok) legkönnyebb és legnehezebb kombinációját tartalmazza.

Rendeltetés

A gép fa, műanyag, gipsz, színesfémek, valamint kötőelemek fűrészelésére és vágására használható (pl. nem keményített szögek és U-kapcsok). Emellett használható még puha falburkoló lapok megmunkálásához, valamint kis felületek csiszolásához és kaparásához. Különösen alkalmazható szélékhez közeli és a szintben

történő vágáshoz.

Tápfeszültség

A szerszámot kizárólag olyan egyfázisú, váltóáramú hálózatra szabad kötni, amelynek feszültsége megegyezik az adattábláján szereplő feszültséggel. A szerszám kettős szigetelésű, ezért földelővezeték nélküli aljzatról is működtethető.

Zaj

Üzem mód	Hangnyomás-szint (L _{pa}):	Hangteljesítményszint (L _{wa}):	Bizonytalanság (K)	Hatályos szabvány
Csiszolás	81 dB(A)	89 dB (A)	3 dB(A)	EN62841-2-4
Vágás szűrő fűrészlappal	82 dB(A)	90 dB (A)	3 dB(A)	EN62841-1
Vágás szegmentált fűrészlátrcsával	82 dB(A)	90 dB (A)	3 dB(A)	EN62841-1
Kaparás	81 dB(A)	89 dB(A)	3 dB(A)	EN62841-1

MEGJEGYZÉS: A zajkibocsátás értéke a szabványos vizsgálati eljárásnak megfelelően lett mérve, és segítségével az elektromos kéziszerszámok összehasonlíthatók egymással.

MEGJEGYZÉS: A zajkibocsátás értékének segítségével előzetesen megbecsülhető a rezgésnek való kitétség mértéke.

▲ FIGYELMEZTETÉS: Viseljen fülvédőt!

▲ FIGYELMEZTETÉS: A szerszám zajkibocsátása egy adott alkalmazásnál eltérhet a megadott teljes értéktől a használat módjától függően.

▲ FIGYELMEZTETÉS: Határozza meg a kezelő védelmét szolgáló munkavédelmi lépéseket, melyek az adott munkafeltételek melletti vibrációs hatás becsült mértékén alapulnak (figyelembe véve a munkaciklus elemeit, mint például a gép leállításának és üresjáratának mennyiségét az elindítások száma mellett).

Vibráció

A következő táblázat a folyamatos rezgés összértékét (háromtengelyű vektorösszeg) mutatja, amelyet a vonatkozó szabványoknak megfelelően határoztak meg.

Üzem mód	Rezgéskibocsátás	Bizonytalanság (K)	Hatályos szabvány
Csiszolás (a _n)	2,5 m/s ²	1,5 m/s ²	EN62841-2-4
Vágás szűrő fűrészlappal (a _n)	8,0 m/s ²	1,5 m/s ²	EN62841-1
Vágás szegmentált fűrészlátrcsával (a _n)	4,0 m/s ²	1,5 m/s ²	EN62841-1
Kaparás (a _n)	9,5 m/s ²	1,5 m/s ²	EN62841-1

MEGJEGYZÉS: A rezgés teljes értéke a szabványos vizsgálati eljárásnak megfelelően lett mérve, és segítségével az elektromos kéziszerszámok összehasonlíthatók egymással.

MEGJEGYZÉS: A rezgés teljes értékének segítségével előzetesen megbecsülhető a rezgésnek való kitétség mértéke.

▲ FIGYELMEZTETÉS: A szerszám rezgés kibocsátása egy adott alkalmazásnál eltérhet a megadott teljes értéktől a használat módjától függően.

▲ FIGYELMEZTETÉS: Határozza meg a kezelő védelmét szolgáló munkavédelmi lépéseket, melyek az adott munkafeltételek melletti vibrációs hatás becslött mértékén alapulnak (figyelembe véve a munkaciklus elemeit, mint például a gép leállításának és üresjáratának mennyiségét az elindítások száma mellett).

A következő táblázat az ismétlődő lökésszerű rezgésekből származó gyorsulás csúcsmértékének p_f átlagértékét mutatja, a vonatkozó szabvány szerint meghatározott megfelelő bizonytalansággal (K).

Üzem mód	p_f (m/s ²)	Bizonytalanság (K)	Hatályos szabvány
Csiszolás	100	27	EN62841-2-4
Vágás szűrő fűrészlappal	530	11	EN62841-1
Vágás szegmentált fűrész tárcsával	382	140	EN62841-1
Kaparás	668	82	EN62841-1

MEGJEGYZÉS: Ezek a bejelentett értékek nem használhatók a kéz-kar rezgésvibrációs expozíciójának meghatározására.

Megfelelőségi nyilatkozatok

Csak európai országokra vonatkozóan

Az EU/Egyesült Királyság megfelelési nyilatkozata a következő URL-címen érhető el.



https://support.makita.biz/doc/doc_index.html

BIZTONSÁGI FIGYELMEZTETÉS

A szerszám gépekre vonatkozó általános biztonsági figyelmeztetések

▲ FIGYELMEZTETÉS Olvassa el a szerszám-géphez mellékelt összes biztonsági figyelmeztetést, utasítást, illusztrációt és a műszaki adatokat. A következőkben leírt utasítások figyelmen kívül hagyása elektromos áramütést, tüzet és/vagy súlyos sérülést eredményezhet.

Őrizzen meg minden figyelmeztetést és utasítást a későbbi tájékozódás érdekében.

A figyelmeztetéseken szereplő "szerszám-gép" kifejezés az Ön hálózatról (vezetékes) vagy akkumulátorról (vezeték nélküli) működtetett szerszám-gépére vonatkozik.

A multifunkciós gépre vonatkozó biztonsági figyelmeztetések

- Ezt az elektromos gépet fűrészelésre, vágásra és csiszolásra használhatja. Olvassa el az elektromos szerszám-géphez mellékelt összes biztonsági figyelmeztetést, utasítást, illusztrációt és a műszaki adatokat.** A következőkben leírt utasítások figyelmen kívül hagyása elektromos áramütést, tüzet és/vagy komoly sérülést eredményezhet.
- Tartsa az elektromos szerszámot a szigetelt markolófelületeinél fogva, amikor olyan műveletet végez, amelynél fennáll a veszélye, hogy a vágóelem rejtett vezetékbe vagy a saját vezetékbe ütközhet.** Áram alatt lévő vezetékkel való érintkezéskor a szerszám fém alkatrészei is áram alá kerülhetnek, és megrázhathják a kezelőt.
- Szorítókkal vagy más praktikus módon rögzítse és támassza meg a munkadarabot egy szilárd padozaton.** Ha a munkadarabot a kezével vagy a testével tartja meg, instabil lehet és az uralom elvesztéséhez vezethet.
- A tápvezetéket úgy vezesse el, hogy ne legyen a forgó kiegészítő közelében.** Ha elveszti az irányítást a szerszám felett, a tápkábel behúzhatja a kezét vagy a karját a forgó szerszámba.
- Mindig viseljen védőszemüveget vagy szemvédőt.** A normál szemüvegek és a napszemüvegek NEM védőszemüvegek.
- Kerülje a szegek átvágását.** A művelet megkezdése előtt ellenőrizze a munkadarabot, és húzza ki belőle a szegeket.
- Biztosan tartsa a szerszámot.**
- Ellenőrizze, hogy a gép nem ér a munkadarabhoz, mielőtt bekapcsolja a szerszámot.**
- Tartsa távol a kezét a mozgó alkatrészekről.**
- Ne hagyja a működő szerszámot felügyelet nélkül. Csak kézben tartva használja a**

szerszámot.

11. Mielőtt eltávolítja a fűrészlapot a munkadarab-
ból, mindig kapcsolja ki a szerszámot és várja
meg, amíg a fűrészlap teljesen megáll.
12. Ne érjen a géphez vagy a munkadarabhoz
közvetlenül a munkavégzést követően; azok
rendkívül forrók lehetnek és megégethetik a
bőrét.
13. Ne működtesse a szerszámot terhelés nélkül
főléleségen.
14. Mindig használja a megmunkált anyagnak
és az alkalmazásnak megfelelő pormaszkot/
gázálcot.
15. Egyes anyagok mérgező vegyületek tartal-
mazhatnak. Gondoskodjon a por belélegzése
elleni és érintés elleni védelemről. Tartsa be az
anyag szállítójának biztonsági utasításait.
16. A szerszám nem vízálló, ezért ne használjon
vizet a munkadarab felületén.
17. Megfelelően szellőztesse a munkaterületet, ha
csiszolási munkát végez.
18. Ha a szerszámot bizonyos termékek, például
ólmozott festékes felületek, fa vagy fémek
csiszolására használja, a felhasználó veszé-
lyes vegyületeket tartalmazó por hatásának
teheti ki magát és környezetét. Használjon
megfelelő légzésvédőt.
19. A használat előtt győződjön meg róla, hogy
nincsenek repedések vagy törés a betéten.
A repedések vagy a törés személyi sérülést
okozhat.
20. Ne használjon olyan kiegészítőket, amelyeket
nem speciálisan erre a célra lettek tervezve
és a szerszám gyártója nem javasolta azok
használatát. Az, hogy a kiegészítő hozzákap-
csolható a szerszámhoz, még nem biztosítja a
biztonságos működést.
21. Viseljen személyi védőeszközöket. A munka
jellegétől függően használjon arcvédőt, szem-
védőt vagy védőszemüveget. Ha szükséges,
vegyen fel fülvédőt, kesztyűt és olyan kötenyt,
amely képes megfogni a csiszolóanyagból
vagy a munkadarabból származó kisméretű
darabokat. A szemvédőnek képesnek kell lennie
megállítani a különböző műveletek során kelet-
kező repülő törmelékdarabokat. A pormaszknak
vagy a légzőkészüléknek képesnek kell lennie a
művelet során keletkező részecskék kiszűrésére.
A hosszabb ideig tartó nagy intenzitású zaj hallás-
károsodást okozhat.
22. A környezetében tartózkodók álljanak bizton-
ságos távolságra a munkaterülettől. Bárkinek,
akí a munkaterületre lép, személyi védőeszköz
kell felvennie. A munkadarabból vagy szétört
kiegészítőtől származó darabok szétrepülhetnek
és sérüléseket okozhatnak a szerszám használati
helye mögötti területen.
23. Soha ne fektesse le az elektromos gépet addig,
amíg az teljesen le nem állt. A forgó szerszám
beakadhat a felületbe, és irányíthatatlanná válhat.
24. Ne működtesse a szerszámot, amikor az olda-
lánál viszi. Ha a szerszám véletlenül Önhöz ér,
elkaphatja a ruháját, és a szerszám a testébe
hatolhat.
25. Ne működtesse az elektromos szerszámot

gyúlékony anyagok közelében. A szikrák fel-
gyújthatják ezeket az anyagokat.

26. Ne használjon olyan kiegészítőket, amelyekhez
folyékony hűtőközeg szükséges. Víz vagy más
folyadék használata rövidzárlatot vagy áramütést
okozhat.
27. Mielőtt bármilyen munkát végezne rajta,
mindig bizonyosodjon meg arról, hogy a
szerszámot kikapcsolta, és a hálózatról
lecsatlakoztatta.
28. Ha a munkahely különösen meleg és párás,
vagy elektromosan vezető porral szennyezett,
használjon rövidzárlati megszakítót (30 mA) a
biztonságos működés érdekében.
29. Mindig stabil helyzetben dolgozzon. A szer-
szám magasban történő használatkor győződjön
meg arról, hogy nem tartózkodik-e valaki
odalent.
30. A művelet megkezdése előtt győződjön meg
róla, hogy nincsenek rejtett tápvezetékek,
például elektromos, gáz- vagy vízvezetékek
a munkafelület alatt. A tápvezetékek elvágása
vagy megsértése áramütést, gázszivárgást,
anyagi kárt vagy más baleseteket okozhat.

ŐRIZZE MEG EZEKET AZ UTASÍTÁSOKAT.

▲ FIGYELMEZTETÉS: NE HAGYJA, hogy (a termék többszöri használatából eredő) kényelem és megszokás váltsa fel a termék biztonsági előírásainak szigorú betartását. A HELYTELEN HASZNÁLAT és a használati útmutatóban szereplő biztonsági előírások megszegése súlyos személyi sérülésekhez vezethet.

A MŰKÖDÉS LEÍRÁSA

▲ VIGYÁZAT: Mielőtt ellenőrzi vagy beállítja, mindig bizonyosodjon meg róla, hogy a szerszámot kikapcsolta és a hálózatról lecsatlakoztatta.

A kapcsoló használata

▲ VIGYÁZAT: Az áramforráshoz csatlakoztatása előtt mindig ellenőrizze, hogy a gép ki van kapcsolva.

A gép elindításához csúsztassa a csúszókapcsolót az „I (ON)” pozícióba.

A gép megállításához csúsztassa a csúszókapcsolót az „O (OFF)” pozícióba.

► **Ábra1:** 1. Csúszókapcsoló

A körív menti rezgésszám beállítása

A körív menti rezgésszám beállítható. A körív menti rezgésszám módosításához fordítsa el a tárcsát 1 és 5 között. Minél nagyobb a szám, annál magasabb a rezgésszám. Állítsa be a tárcsát a munkadarabnak megfelelően.

► **Ábra2:** 1. Tárcsa

MEGJEGYZÉS: A tárcsát nem lehet közvetlenül az 1 értékről 5 értékre vagy az 5 értékről 1 értékre állítani. A tárcsa erőltetése a gép sérülését okozhatja. A tárcsán mindig úgy állítson, hogy mindegyik közbenső számon áthalad.

ÖSSZESZERELÉS

VIGYÁZAT: Mielőtt bármilyen munkát végezne rajta, mindig bizonyosodjon meg arról, hogy a szerszámot kikapcsolta és a hálózatról lecsatlakoztatta.

Szerszám felhelyezése és eltávolítása

Opcionális kiegészítő

FIGYELMEZTETÉS: Ne szerelje fel a szerszámot fejjel lefelé. Ha így tesz, a gép megsérülhet, és súlyos személyi sérülés történhet.

FIGYELMEZTETÉS: A szerszámot a helyes irányban szerelje fel, a munkának megfelelően. A szerszámot 30 fokként elfordítva lehet felszerelni.

FIGYELMEZTETÉS: Mindig úgy szerelje fel a szerszámot, hogy a gép illesztőperemének kidudorodásai illeszkedjenek a szerszám furataiba. Ellenkező esetben a szerszám lerepülhet, és személyi sérülést okozhat.

FIGYELMEZTETÉS: A szerszám felszerelésekor ügyeljen rá, hogy erősen meghúzza a szerszám rögzítőcsavarját.

Tegyen egy szerszámot (opcionális tartozékot) a gép illesztőperemére úgy, hogy a gép illesztőperemének kidudorodásai illeszkedjenek a szerszám furataiba, és rögzítse a szerszámot úgy, hogy szorosan meghúzza a csavart az imbuszkulccsal.

Csiszolószerszám használatakor szerelje a szerszámot a csiszolótalpra úgy, hogy illeszkedjen a csiszolótalp irányával.

A csiszolótalpnak horog és hurok típusú illesztőrendszere van, amely a csiszolóváson könnyű és gyors illesztését teszi lehetővé.

Mivel a csiszolóvásnak furatai vannak a porleszíváshoz, úgy szerelje fel a csiszolóvászat, hogy a csiszolóváson furatai megegyezzenek a csiszolótalpon lévőekkel.

A csiszolóváson eltávolításához emelje fel a végét, és húzza le.

Lazítsa meg és távolítsa el a szerszám rögzítőcsavarját az imbuszkulccsal, majd vegye le a szerszámot.

► **Ábra3:** 1. A szerszám rögzítőcsavarja 2. Furatok a szerszámon 3. A gép illesztőperemének kidudorodásai

► **Ábra4:** 1. A szerszám rögzítőcsavarja 2. Imbuszkulcs 3. Meghúzás

Ha a szerszámokat különböző típusú rögzítési helyzetekben használja, megfelelő adaptert használjon

(opcionális kiegészítő).

► **Ábra5:** 1. A szerszám rögzítőcsavarja 2. Furatok a szerszámon 3. Adapter 4. A gép illesztőperemének kidudorodásai

Por

FIGYELMEZTETÉS: A megmunkálandó anyagtól és a használt tartozéktól függően a szerszám használata során keletkező por káros lehet. A felhasználónak ajánlott megfelelő porleszívó használata az expozíció csökkentése érdekében. A rendelkezésre álló opcionális porleszívó adaptereket lásd a jelen használati útmutató „OPCIONÁLIS KIEGÉSZÍTŐK” című részében.

További figyelmeztetések:

- A por belégzésének megelőzése érdekében ajánlott FFP2 porvédő maszkot vagy P2 légzőkészüléket is viselni.
- Olvassa el a csatlakoztatott porleszívó használati útmutatójának „KARBANTARTÁS” című részét a porleszívás hatékonyságának megőrzése érdekében.
- Kövesse a munkavégzés helye szerinti ország összes vonatkozó porszabályozási előírását.
- Ne használjon porleszívót fémmegmunkáláshoz elektromos szerszámokkal. A fémmegmunkálás során keletkező fémrészcscék meggyújthatják a felgyülemlt port, és károsíthatják a porleszívóban lévő porszűrőt, ami komoly tűzveszélyt jelent.
- **Csak európai országok számára**
A felhasználónak ajánlott M vagy H porleszívót használni (az EN 60335-2-69 szabványban meghatározottak szerint).

A porleszívókkal kapcsolatos segítségért és támogatásért forduljon a helyi Makita szervizközponthoz.

Porleszívó adapter

Opcionális kiegészítők

FIGYELMEZTETÉS: Ne használjon elszívó adaptert, ha fémes munkadarabot csiszol ezzel a géppel. A forró por meggyújthatja a porszívóban lévő port, és tüzet okozhat.

Ha tisztább műveletet szeretne végezni, szerelje fel a gépre a porleszívó adaptert. Csatlakoztassa egy porszívó csövét a porleszívó adapterhez.

A gégecső csatlakoztatásához használja az 22 elülső karmantyút.

A tömlőcsatlakozáshoz való csatlakozó belső átmérője 26 mm.

► **Ábra6**

Szerelje össze a porleszívó adaptert, és szerelje fel a gépre.

1. Szerelje fel a csatlakozót, porkifűvőt és porleszívó adaptert.
2. Szerelje fel a rögzítőbilincset a gépre úgy, hogy a kidudorodások a rögzítéshez illeszkedjenek a gép furataiba.

3. Helyezze fel a filcgyűrűt, a távtartót (ha szükséges) és a csiszolótalpat a porelszívó adapterre, majd rögzítse őket a szerszám rögzítőcsavarjával.

► **Ábra7:** 1. Összekötő 2. Rögzítőbilincs 3. Porkifűvő 4. Porelszívó adapter 5. Távtartó 6. Filcgyűrű (ø 47 mm) 7. Talp (STARLOCK jelzéssel) 8. A szerszám rögzítőcsavarja 9. Filcgyűrű (ø 37 mm) 10. Talp (OIS jelzéssel)

MEGJEGYZÉS: A STARLOCK jelzésű talp használata esetén győződjön meg róla, hogy beszerelte a távtartót a porelszívó és a filcgyűrű közé.

MŰKÖDTETÉS

▲ FIGYELMEZTETÉS: A gép elindítása előtt és működése közben kezét és arcát tartsa távol a szerszámtól.

▲ VIGYÁZAT: Ne alkalmazzon túlzott terhelést a gépre, mert a motor leblokkolhat, és a gép mozgása leáll.

Vágás, fűrészelés és csiszolás

▲ VIGYÁZAT: Ne erőltesse a gép mozgását (egyik irányban sem) vágóél nélküli alkalmazás esetén. Ez a gép sérülését okozhatja.

Helyezze a szerszámot a munkadarabra. Ezután mozgassa a gépet előre úgy, hogy a szerszám mozgása ne lassuljon le.

► **Ábra8**

MEGJEGYZÉS: Az erőltetés vagy a túlzott nyomás csökkenti a gép hatékonyságát.

MEGJEGYZÉS: Vágási művelet megkezdése előtt ajánlott a körív menti rezgésszámot 3 - 5 közötti értékre állítani.

Csiszolás

▲ VIGYÁZAT: Ne használjon újra olyan csiszolóvásznot, amit fém vagy fa csiszolásához használt.

▲ VIGYÁZAT: Ne használjon kopott, vagy csiszolószemcse nélküli vásznot.

Tegye a csiszolóvásznot a munkadarabra.

► **Ábra9**

MEGJEGYZÉS: Javasoljuk egy mintadarab használatát, hogy eldönthesse a munkához megfelelő körív menti rezgésszámot.

MEGJEGYZÉS: Azonos szemcseméretű csiszolóvásznot használjon a munkadarab megmunkálása során végig. Ha eltérő szemcseméretű csiszolóvásznot vált, a munka eredménye nem lesz tökéletes.

KARBANTARTÁS

▲ VIGYÁZAT: Mielőtt a vizsgálatához vagy karbantartásához kezdene, mindig bizonyosodjon meg arról hogy a szerszámot kikapcsolta és a hálózatról lecsatlakoztatta.

MEGJEGYZÉS: Soha ne használjon gázolajt, benzint, hígítót, alkoholt vagy hasonló anyagokat. Ezek elszineződést, alakvesztést vagy repedést okozhatnak.

A termék BIZTONSÁGÁNAK és MEGBÍZHATÓSÁGÁNAK fenntartása érdekében a javításokat és más karbantartásokat vagy beállításokat a Makita hivatalos vagy gyári szervizközpontjában kell elvégezni, mindig csak Makita cserealkatrészeket használva.

Tisztítás

Időnként törölje át a gépet száraz kendő vagy szappanos vízzel megnedvesített kendő segítségével.

► **Ábra10**

OPCIONÁLIS KIEGÉSZÍTŐK

▲ VIGYÁZAT: Ezen kiegészítőket és tartozékokat javasoljuk a kézikönyvben ismertetett Makita szerszámhoz. Bármilyen más kiegészítő vagy tartozék használata a személyi sérülés kockázatával jár. A kiegészítőt vagy tartozékot csak rendeltetészerűen használja.

Ha bármilyen segítségre vagy további információkra van szüksége ezekkel a tartozékokkal kapcsolatban, keresse fel a helyi Makita Szervizközpontot.

- Porelszívó adapter

MEGJEGYZÉS: A listán felsorolt néhány kiegészítő megtalálható az eszköz csomagolásában standard kiegészítőként. Ezek országonként eltérőek lehetnek.

TECHNICKÉ ŠPECIFIKÁCIE

Model:	M9800
Oscilácie za minútu	15 000 – 22 000 min ⁻¹
Oscilačný uhol, ľavý/pravý	1,6° (celkovo 3,2°)
Celková dĺžka	283 mm
Čistá hmotnosť	1,2 - 1,3 kg
Trieda bezpečnosti	II/III

- Vzhľadom na neustály výskum a vývoj podliehajú technické údaje uvedené v tomto dokumente zmenám bez upozornenia.
- Technické údaje sa môžu pre rôzne krajiny líšiť.
- Hodnota čistej hmotnosti zahŕňa najľahšiu a najťažšiu kombináciu príslušenstva na bežné a bezpečné používanie, ktoré sú uvedené v návode na obsluhu.

Určené použitie

Nástroj je určený na pílenie a rezanie dreva, plastov, sadry, neželezných kovov a upínacích prvkov (napr. netvrdných klincov a svoriek). Je určený aj na prácu s mäkkými stenovými obkladačkami, ako aj na brúsenie za sucha a zoškrabávanie malých plôch. Hodí sa najmä na prácu v blízkosti okrajov a rezanie v rovine.

Napájanie

Nástroj sa môže pripojiť len k zodpovedajúcemu zdroju s napätím rovnakým, aké je uvedené na typovom štítku, a môže pracovať len s jednofázovým striedavým napätím. Nástroj je vybavený dvojitou izoláciou, a preto sa môže používať pri zapojení do zásuviek bez uzemňovacieho vodiča.

Hluk

Pracovný režim	Úroveň akustického tlaku (L _{pA}) :	Úroveň akustického výkonu (L _{WA}) :	Odchýlka (K)	Platná norma
Brúsenie	81 dB (A)	89 dB (A)	3 dB (A)	EN62841-2-4
Rezanie čepeľou na zapichovacie rezanie	82 dB (A)	90 dB (A)	3 dB (A)	EN62841-1
Rezanie článkovanou čepeľou píly	82 dB (A)	90 dB (A)	3 dB (A)	EN62841-1
Zoškrabávanie	81 dB (A)	89 dB (A)	3 dB (A)	EN62841-1

POZNÁMKA: Deklarovaná hodnota emisií hluku bola meraná podľa štandardnej skúšobnej metódy a môže sa použiť na porovnanie jedného nástroja s druhým.

POZNÁMKA: Deklarovaná hodnota emisií hluku sa môže použiť aj na predbežné posúdenie vystavenia ich účinkom.

VAROVANIE: Používajte ochranu sluchu.

VAROVANIE: Emisie hluku počas skutočného používania elektrického nástroja sa môžu odlišovať od deklarovanej celkovej hodnoty, a to v závislosti od spôsobov používania nástroja.

VAROVANIE: Nezabudnite označiť bezpečnostné opatrenia s cieľom chrániť obsluhu, a to tie, ktoré sa zakladajú na odhade vystavenia účinkom v rámci reálnych podmienok používania (berúc do úvahy všetky súčasti prevádzkového cyklu, ako sú doby, kedy je nástroj vypnutý a kedy beží bez zaťaženia, ako dodatok k dobe zapnutia).

Vibrácie

V nasledujúcej tabuľke je uvedená celková hodnota nepretržitých vibrácií (trojosový vektorový súčet) určená podľa príslušnej normy.

Pracovný režim	Emisie vibrácií	Odchýlka (K)	Platná norma
Brúsenie (a _n)	2,5 m/s ²	1,5 m/s ²	EN62841-2-4
Rezanie čepeľou na zapichovacie rezanie (a _n)	8,0 m/s ²	1,5 m/s ²	EN62841-1
Rezanie článkovanou čepeľou píly (a _n)	4,0 m/s ²	1,5 m/s ²	EN62841-1

Pracovný režim	Emisie vibrácií	Odchýlka (K)	Platná norma
Zoškrabávanie (a _n)	9,5 m/s ²	1,5 m/s ²	EN62841-1

POZNÁMKA: Deklarovaná celková hodnota vibrácií bola meraná podľa štandardnej skúšobnej metódy a môže sa použiť na porovnanie jedného nástroja s druhým.

POZNÁMKA: Deklarovaná celková hodnota vibrácií sa môže použiť aj na predbežné posúdenie vystavenia ich účinkom.

VAROVANIE: Emisie vibrácií počas skutočného používania elektrického nástroja sa môžu odlišovať od deklarovanej celkovej hodnoty, a to v závislosti od spôsobov používania nástroja.

VAROVANIE: Nezabudnite označiť bezpečnostné opatrenia s cieľom chrániť obsluhu, a to tie, ktoré sa zakladajú na odhade vystavenia účinkom v rámci reálnych podmienok používania (berúc do úvahy všetky súčasti prevádzkového cyklu, ako sú doby, kedy je nástroj vypnutý a kedy beží bez zaťaženia, ako dodatok k dobe zapnutia).

Nasledujúce údaje ukazujú priemerné hodnoty maximálnej amplitúdy zrýchlenia z opakovaných nárazových vibrácií, ρ_F , so zodpovedajúcou odchýlkou (K) určenou podľa platnej normy.

Pracovný režim	ρ_F (m/s ²)	Odchýlka (K)	Platná norma
Brúsenie	100	27	EN62841-2-4
Rezanie čepeľou na zapichovacie rezanie	530	11	EN62841-1
Rezanie článkovanou čepeľou píly	382	140	EN62841-1
Zoškrabávanie	668	82	EN62841-1

POZNÁMKA: Tieto deklarované hodnoty sa nemajú použiť na určenie vystavenia rúk a ramien vibráciám.

Vyhľadania o zhode

Len pre krajiny Európy

Vyhľadanie EÚ/Spojeného kráľovstva o zhode je k dispozícii na tejto adrese URL.



https://support.makita.biz/doc/doc_index.html

Bezpečnostné varovania pre univerzálny nástroj

- Tento elektrický nástroj je určený na pílenie, rezanie, brúsenie a brúsenie brúsnym papierom. Preštudujte si všetky bezpečnostné varovania, pokyny, vyobrazenia a technické špecifikácie určené pre tento elektrický nástroj. Pri nedodržaní všetkých nižšie uvedených pokynov môže dôjsť k úrazu elektrickým prúdom, požiaru a/alebo vážnemu zraneniu.**
- Ak pri práci hrozí, že by rezné príslušenstvo mohlo prísť do kontaktu so skrytým vedením alebo vlastným káblom, držte elektrický nástroj len za izolované povrchy určené na držanie. Rezné príslušenstvo, ktoré sa dostane do kontaktu s vodičom pod napätím, môže spôsobiť prechod elektrického prúdu kovovými časťami elektrického nástroja a spôsobiť tak obsluhu zasiahnutie elektrickým prúdom.**
- Pomocou svoriek alebo iným praktickým spôsobom zaistite a pripevnite obrobok k stabilnému povrchu. Pri držaní rukou alebo pri tele nebude obrobok stabilný a môžete nad ním stratiť kontrolu.**
- Kábel umiestnite ďalej od otáčajúceho sa príslušenstva. V prípade straty kontroly nad nástrojom môže dôjsť k prerezaniu alebo zachyteniu kábla alebo vtiahnutiu vašej ruky do otáčajúceho sa príslušenstva.**
- Vždy používajte ochranné okuliare alebo bezpečnostné okuliare. Obyčajné dioptrické alebo slnečné okuliare NIE sú ochranné okuliare.**
- Nerežte klice. Pred prácou skontrolujte, či na obrobku nie sú klice, a prípadne ich odstráňte.**
- Nástroj držte pevne.**

BEZPEČNOSTNÉ VAROVANIA

Všeobecné bezpečnostné predpisy pre elektrické nástroje

VAROVANIE Preštudujte si všetky bezpečnostné varovania, pokyny, vyobrazenia a technické špecifikácie určené pre tento elektrický nástroj. Pri nedodržaní všetkých nižšie uvedených pokynov môže dôjsť k úrazu elektrickým prúdom, požiaru alebo vážnemu zraneniu.

Všetky výstrahy a pokyny si odložte pre prípad potreby v budúcnosti.

Pojem „elektrický nástroj“ sa vo výstrahách vzťahuje na elektricky napájané elektrické nástroje (s káblom) alebo batériu napájané elektrické nástroje (bez kábla).

8. **Pred zapnutím spínača skontrolujte, či sa pracovný nástroj nedotýka obrobku.**
9. **Ruky držte mimo dosahu pohyblivých častí.**
10. **Nenechávajte nástroj v prevádzke bez dozoru. Pracujte ním, len keď ho držíte v rukách.**
11. **Skôr než odtiahnete ostrie z obrobku, vypnite náradie a vždy počkajte, kým sa ostrie úplne nezastaví.**
12. **Nedotýkajte sa pracovného nástroja ani obrobku hneď po práci; môžu byť extrémne horúce a môžu vám spôsobiť popáleniny.**
13. **Nepoužívajte náradie zbytočne bez zátaže.**
14. **Vždy používajte správnu protiprachovú masku/respirátor pre konkrétny materiál a použítie.**
15. **Niektoré materiály obsahujú chemikálie, ktoré môžu byť toxické. Dávajte pozor, aby ste ich nevdychovali ani sa ich nedotýkali. Prečítajte si bezpečnostné informácie dodávateľa materiálu.**
16. **Tento nástroj nie je odolný voči vode, takže nepoužívajte vodu na povrchu obrobku.**
17. **Keď vykonávate brúsenie, pracovné miesto primerane vetrajte.**
18. **Pri používaní tohto nástroja na brúsenie niektorých výrobkov, ako sú napr. drevené a kovové povrchové nátery s obsahom olova, môžu byť používatelia a okolostojace osoby vystavené prachu obsahujúcemu nebezpečné látky. Používajte primeranú ochranu dýchacích ciest.**
19. **Pred používaním skontrolujte, či na podložke nie sú žiadne praskliny ani zlomy. Praskliny alebo zlomy môžu spôsobiť zranenie osôb.**
20. **Nepoužívajte príslušenstvo, ktoré nie je výslovne určené a odporúčané výrobcom nástroja. Skutočnosť, že príslušenstvo možno pripojiť k vášmu elektrickému nástroju, nezáisťuje bezpečnú prevádzku.**
21. **Používajte osobné ochranné prostriedky. V závislosti od typu použitia používajte štit na tvár, ochranné okuliare alebo bezpečnostné okuliare. Podľa potreby používajte chrániče sluchu, rukavice a pracovnú zásteru schopnú zachytiť malé úlomky brusiva alebo obrobku. Ochrana zraku musí byť schopná zastaviť odletujúce úlomky pri rôznych úkonoch. Protiprachová maska alebo respirátor musia byť schopné filtrovať častice vznikajúce pri práci. Dlhodobé vystavenie intenzívnemu hluku môže spôsobiť stratu sluchu.**
22. **Okolostojacich udržiavajte v bezpečnej vzdialenosti od miesta práce. Každý, kto vstúpi na miesto práce, musí používať osobné ochranné prostriedky. Úlomky obrobku alebo poškodené príslušenstvo môže odletieť a spôsobiť zranenie aj mimo bezprostredného miesta práce.**
23. **Elektrický nástroj nikdy neodkladajte, kým sa príslušenstvo úplne nezastaví. Otáčajúce sa príslušenstvo sa môže zachytiť o povrch a spôsobiť vytrhnutie elektrického nástroja z rúk.**
24. **Nikdy nespúšťajte elektrický nástroj, keď ho prenášate. Pri náhodnom kontakte by sa o príslušenstvo mohol zachytiť odev a stiahnuť vám**
- príslušenstvo smerom k telu.
25. **Nepoužívajte elektrický nástroj v blízkosti horľavých materiálov. Iskry by mohli spôsobiť vznietenie týchto materiálov.**
26. **Nepoužívajte príslušenstvo, ktoré vyžaduje chladenie kvapalinou. Pri použití vody alebo inej chladiacej kvapaliny by mohlo dôjsť k usmrteniu alebo zásahu elektrickým prúdom.**
27. **Skôr než začnete na nástroji robiť akékoľvek práce, vždy sa predtým presvedčte, že je vypnutý a vytiahnutý zo zásuvky.**
28. **Pri práci v extrémne horúcom a vlhkom prostredí alebo prostredí silne znečistenom vodivým prachom používajte skratový istič (30 mA) na zaistenie bezpečnosti obsluhy.**
29. **Vždy dbajte na pevný postoj. Ak pracujete vo výškach, dbajte na to, aby pod vami nikto nebol.**
30. **Pred začatím činnosti sa uistite, že pod pracovným povrchom sa nenachádzajú žiadne skryté prírodné vedenia, ako sú napr. vedenia elektriny, plynu a vody. Prerezanie alebo poškodenie prírodných vedení môže spôsobiť zásah elektrickým prúdom, únik plynu, škody na majetku alebo iné nehody.**

TIETO POKYNY USCHOVAJTE.

VAROVANIE: NIKDY nepripustíte, aby seba-vedomie a dobrá znalosť výrobku (získané opakovaným používaním) nahradili presné dodržiavanie bezpečnostných pravidiel pri používaní náradia. **NESPRÁVNE POUŽÍVANIE** alebo nedodržiavanie bezpečnostných zásad uvedených v tomto návode môže viesť k vážnemu zraneniu.

OPIS FUNKCIÍ

POZOR: Pred nastavovaním nástroja alebo kontrolou jeho funkcie sa vždy presvedčte, že je vypnutý a vytiahnutý zo zásuvky.

Zapínanie

POZOR: Pred zapojením tohto nástroja do elektrickej siete vždy skontrolujte, či je vypnutý.

Nástroj sa zapína posunutím posuvného prepínača do polohy „I (ON)“ (ZAP).
Nástroj sa vypína posunutím posuvného prepínača do polohy „O (OFF)“ (VYP).
► **Obr.1:** 1. Posuvný prepínač

Nastavenie frekvencie okružného záberu

Frekvencia okružného záberu sa dá nastaviť. Ak chcete zmeniť frekvenciu okružného záberu, nastavte koliesko do polohy v rozsahu 1 až 5. Čím vyššia hodnota sa nastaví, tým vyššia je frekvencia okružného záberu. Koliesko vopred nastavte na hodnotu, ktorá je vhodná pre váš obrobok.

► Obr.2: 1. Nastavovacie koliesko

POZNÁMKA: Nastavovacie koliesko sa nedá priamo otočiť z hodnoty 1 na hodnotu 5 ani z hodnoty 5 na hodnotu 1. Násilným otáčaním sa môže nástroj poškodiť. Pri zmene smeru otáčania nastavovacie koliesko vždy otáčajte postupne cez čísla všetkých polôh.

ZOSTAVENIE

▲ POZOR: Skôr než začnete na nástroji robiť akékoľvek práce, vždy sa predtým presvedčte, že je vypnutý a vytiahnutý zo zásuvky.

Inštalácia a odstránenie pracovného nástroja

Voliteľné príslušenstvo

▲ VAROVANIE: Pracovný nástroj neinštalujte otočený naopak. V prípade inštalácie pracovného nástroja naopak sa môže poškodiť nástroj a hrozí vážne zranenie osôb.

▲ VAROVANIE: Pracovný nástroj inštalujte v správnej polohe podľa vykonávanej práce. Pracovný nástroj sa môže inštalovať v uhle s intervalom 30°.

▲ VAROVANIE: Pracovný nástroj vždy inštalujte tak, aby výčnelky na prírube nástroja zapadli do otvorov pracovného nástroja. V opačnom prípade môže dôjsť k odleteniu pracovného nástroja a zraneniu osôb.

▲ VAROVANIE: Pri inštalácii pracovného nástroja sa uistite, že je montážna skrutka pracovného nástroja pevne dotiahnutá.

Pracovný nástroj (voliteľné príslušenstvo) umiestnite na prírubu nástroja tak, aby výčnelky na prírube nástroja zapadli do otvorov pracovného nástroja, a pracovný nástroj potom zaisťte pevným dotiahnutím skrutky šesťhranným kľúčom.

Pri používaní brúsneho pracovného nástroja upevnite pracovný nástroj na brúsnu podložku tak, aby zodpovedal smeru brúsnej podložky.

Brúsna podložka sa upevňuje suchým zipsom, čo umožňuje jednoduché a rýchle nasadenie brúsneho papiera.

Keďže brúsne papiere majú otvory na odsávanie prachu, brúsny papier nasadte tak, aby otvory v brúsnom papieri zodpovedali otvorom v brúsnej podložke.

Ak chcete brúsny papier odstrániť, nadvihnite jeho okraj a sťahnite ho.

Pomocou šesťhranného kľúča povoľte montážnu skrutku pracovného nástroja, vyberte ju a potom odoberte pracovný nástroj.

► **Obr.3:** 1. Skrutka na inštaláciu pracovného nástroja
2. Otvory v pracovnom nástroji
3. Výčnelky na prírube nástroja

► **Obr.4:** 1. Skrutka na inštaláciu pracovného nástroja
2. Šesťhranný kľúč
3. Utiahnuť

Pre pracovný nástroj s iným typom inštaláčnej časti použite správny adaptér (voliteľné príslušenstvo).

► **Obr.5:** 1. Skrutka na inštaláciu pracovného nástroja
2. Otvory v pracovnom nástroji
3. Adaptér
4. Výčnelky na prírube nástroja

Prach

▲ VAROVANIE: V závislosti od obrábaného materiálu a použitého príslušenstva môže byť prach vznikajúci pri používaní nástroja škodlivý. Používateľovi sa odporúča používať vhodný odsávač prachu na zníženie expozície.

Všetky dostupné voliteľné adaptéry na odsávanie prachu nájdete v časti „VOLITELNÉ PRÍSLUŠENSTVO“ v tomto návode na obsluhu.

Ďalšie varovania:

- Aby ste zabránili vdýchnutiu prachu, odporúča sa nosiť aj protiprachovú masku FFP2 alebo respirátor P2.
- Prečítajte si časť „ÚDRŽBA“ v návode na obsluhu pripojeného odsávača prachu, aby ste zachovali účinnosť zberu prachu.
- Dodržiavajte všetky platné regulačné požiadavky na reguláciu prašnosti v krajine, v ktorej sa práce vykonávajú.
- Nepoužívajte odsávač prachu na obrábanie kovov s elektrickými nástrojmi. Kovové častice vznikajúce pri obrábaní kovov môžu zapáliť nahromadený prach a poškodiť prachový filter v odsávačoch prachu, čo predstavuje vážne nebezpečenstvo požiaru.
- **Len pre krajiny Európy**
Používateľovi sa odporúča používať odsávač prachu triedy M alebo H (podľa definície v norme EN 60335-2-69).

Pomoc a podporu týkajúcu sa odsávačov prachu vám poskytne miestne servisné stredisko spoločnosti Makita.

Adaptér na odsávanie prachu

Voliteľné príslušenstvo

▲ VAROVANIE: Nepoužívajte odsávacie príslušenstvo pri brúsení kovového obrobku týmto nástrojom. Horúce píliny môžu spôsobiť vznietenie prachu v odsávači a následne spôsobiť požiar.

Ak chcete rezať čistejšie, pripojte k nástroju adaptér na odsávanie prachu. Hadicu vysávača pripojte k adaptéru na odsávanie prachu.

Použite prednú manžetu 22 na pripojenie hadice.

Vnútrotný priemer spoja na pripojenie hadice je 26 mm.

► **Obr.6**

Zostavte adaptér na odsávanie prachu a pripojte ho k nástroju.

1. Nainštalujte spojovací prvok, prachovú hubicu a adaptér na odsávanie prachu.
2. Na nástroj nainštalujte držiak hubice tak, aby výčnelky držiaka zapadli do otvorov v nástroji a zaistili držiak.
3. Nasadte plstený krúžok, rozperu (v prípade

potreby) a brúsnu podložku na adaptér na odsávanie prachu a potom ich pripevnite montážnou skrutkou pracovného nástroja.

- **Obr.7:** 1. Spojka 2. Držiak hubice 3. Prachová hubica 4. Adaptér na odsávanie prachu 5. Rozpera 6. Plstený krúžok (ø 47 mm) 7. Podložka (s označením STARLOCK) 8. Skrutka na inštaláciu pracovného nástroja 9. Plstený krúžok (ø 37 mm) 10. Podložka (s označením OIS)

UPOZORNENIE: Pri použití podložky s označením STARLOCK nezabudnite vložiť rozperu medzi adaptér na odsávanie prachu a plstený krúžok.

PREVÁDZKA

VAROVANIE: Pred spustením nástroja a počas práce sa rukami ani tvárou nepribližujte k pracovnému nástroju.

POZOR: Nástroj nadmerne nezaťažujte. Môže to viesť k zablokovaniu motora a zastaveniu nástroja.

Rezanie, pílenie a zoškrabávanie

POZOR: Pri pohybe nástroja (napr. do ľubovoľnej strany) nepôsobte silou na stranu nástroja bez reznej čepele. Nástroj sa môže poškodiť.

Pracovný nástroj položte na obrobok. Nástroj následne posúvajte dopredu tak, aby sa nespomalil jeho pohyb.

► **Obr.8**

POZNÁMKA: Nadmerný prítlak na nástroj môže znížiť jeho efektívnosť.

POZNÁMKA: Pred rezaním sa pre frekvenciu okružného záberu odporúča nastaviť hodnota 3 – 5.

Brúsenie

POZOR: Brúsný papier použitý na brúsenie kovu nepoužívajte znovu na brúsenie dreva.

POZOR: Nepoužívajte opotrebovaný brúsný papier ani brúsný papier bez zrna.

Brúsný papier priložte na obrobok.

► **Obr.9**

POZNÁMKA: Odporúča sa pomocou vzorky skúšobného materiálu určiť správnu frekvenciu okružného záberu vhodnú pre danú prácu.

POZNÁMKA: Používajte brúsne papiere s rovnakým zrnom, kým nedokončíte brúsenie celého obrobku. V prípade nahradenia brúsneho papiera brúsnym papierom s inou zrnitosťou sa nemusí dosiahnuť kvalitná povrchová úprava.

ÚDRŽBA

POZOR: Pred vykonávaním kontroly a údržby nástroj vždy vypnite a odpojte od prívodu elektrickej energie.

UPOZORNENIE: Nepoužívajte benzín, riedidlo, alkohol ani podobné látky. Mohlo by to spôsobiť zmenu farby, deformácie alebo praskliny.

Ak chcete udržať BEZPEČNOSŤ a BEZPORUCHOVOSŤ výrobku, prenechajte opravy, údržbu a nastavenie na autorizované alebo továrenské servisné centrá Makita, ktoré používajú len náhradné diely značky Makita.

Čistenie

Z času na čas utrite nástroj suchou handričkou alebo handričkou namočenou v mydlovej vode.

► **Obr.10**

VOLITEĽNÉ PRÍSLUŠENSTVO

POZOR: Pre váš nástroj Makita, opísaný v tomto návode, doporučujeme používať toto príslušenstvo a nástavce. Pri použití iného príslušenstva či nástavcov môže hroziť nebezpečenstvo zranenia osôb. Príslušenstvo a nástavce sa môžu používať len na účely pre ne stanovené.

Ak potrebujete bližšie informácie týkajúce sa tohoto príslušenstva, obráťte sa na vaše miestne servisné stredisko firmy Makita.

- Adaptér na odsávanie prachu

POZNÁMKA: Niektoré položky zo zoznamu môžu byť súčasťou balenia nástrojov vo forme štandardného príslušenstva. Rozsah týchto položiek môže byť v každej krajine odlišný.

SPECIFIKACE

Model:	M9800
Počet kmitů za minutu	15 000 – 22 000 min ⁻¹
Oscilační úhel, levý/pravý	1,6 ° (3,2 ° celkem)
Celková délka	283 mm
Čistá hmotnost	1,2 – 1,3 kg
Třída bezpečnosti	□/II

- Vzhledem k neustálému výzkumu a vývoji podléhají zde uvedené specifikace změnám bez upozornění.
- Specifikace se mohou pro různé země lišit.
- Hodnota čisté hmotnosti zahrnuje nejjednš a nejtěžší kombinaci nástavců pro běžná a bezpečná použití, které jsou uvedeny v návodu k obsluze.

Účel použití

Nářadí je určeno k řezání a přiřezávání dřeva, plastu, sádkkartonu, nezezných kovů a spojovacího materiálu (např. netvrzených hřebků a sponek). Nářadí je určeno také ke zpracování měkkých obkladů, suchému smirkování a škrábání menších ploch. Zvláště vhodné je k práci v blízkosti hran a k zařezávání.

Napájení

Nářadí smí být připojeno pouze k napájení se stejným napětím, jaké je uvedeno na výrobním štítku, a může být provozováno pouze v jednofázovém napájecím okruhu se střídavým napětím. Nářadí je vybaveno dvojitou izolací a může být tedy připojeno i k zásuvkám bez zemního vodiče.

Hlučnost

Pracovní režim	Hladina akustického tlaku (L _{PA}):	Hladina akustického výkonu (L _{WA}):	Nejistota (K)	Příslušná norma
Smirkování	81 dB(A)	89 dB(A)	3 dB(A)	EN62841-2-4
Řezání se zapichovacím pilovým kotoučem	82 dB(A)	90 dB(A)	3 dB(A)	EN62841-1
Řezání se segmentovým pilovým kotoučem	82 dB(A)	90 dB(A)	3 dB(A)	EN62841-1
Škrábání	81 dB(A)	89 dB(A)	3 dB(A)	EN62841-1

POZNÁMKA: Celková(é) hodnota(y) emisí hluku byla(y) změněna(y) v souladu se standardní zkušební metodou a dá se použít k porovnání nářadí mezi sebou.

POZNÁMKA: Hodnoty deklarovaných emisí hluku lze také použít k předběžnému posouzení míry expozice.

VAROVÁNÍ: Používejte ochranu sluchu.

VAROVÁNÍ: Emise hluku při používání elektrického nářadí se mohou ve skutečnosti lišit od celkových deklarovaných hodnot v závislosti na způsobech použití nářadí.

VAROVÁNÍ: Nezapomeňte stanovit bezpečnostní opatření na ochranu obsluhy podle odhadu expozice ve skutečných podmínkách použití. (Vezměte přitom v úvahu všechny části provozního cyklu, tj. kromě doby zátěže například doby, kdy je nářadí vypnuté a kdy běží naprázdno.)

Vibrace

Následující tabulka zobrazuje celkovou hodnotu nepřetržitých vibrací (vektorový součet tří os) určenou podle příslušné normy.

Pracovní režim	Emise vibrací	Nejistota (K)	Příslušná norma
Smirkování (a _h)	2,5 m/s ²	1,5 m/s ²	EN62841-2-4
Řezání se zapichovacím pilovým kotoučem (a _h)	8,0 m/s ²	1,5 m/s ²	EN62841-1
Řezání se segmentovým pilovým kotoučem (a _h)	4,0 m/s ²	1,5 m/s ²	EN62841-1
Škrábání (a _h)	9,5 m/s ²	1,5 m/s ²	EN62841-1

POZNÁMKA: Celková(é) hodnota(y) deklarovaných vibrací byla(y) změřena(y) v souladu se standardní zkušební metodou a dá se použít k porovnání nářadí mezi sebou.

POZNÁMKA: Celkové hodnoty deklarovaných vibrací lze také použít k předběžnému posouzení míry expozice.

VAROVÁNÍ: Emise vibrací při používání elektrického nářadí se mohou ve skutečnosti lišit od celkových deklarovaných hodnot v závislosti na způsobech použití nářadí.

VAROVÁNÍ: Nezapomeňte stanovit bezpečnostní opatření na ochranu obsluhy podle odhadu expozice ve skutečných podmínkách použití. (Vezměte přitom v úvahu všechny části provozního cyklu, tj. kromě doby zátěže například doby, kdy je nářadí vypnuté a kdy běží naprázdno.)

V následující tabulce jsou uvedeny střední hodnoty špičkové amplitudy zrychlení z opakovaných rázových vibrací, a_{Fv} , s příslušnou nejistotou (K) určené podle příslušné normy.

Pracovní režim	a_{Fv} (m/s ²)	Nejistota (K)	Příslušná norma
Smirkování	100	27	EN62841-2-4
Řezání se zapichovacím pilovým kotoučem	530	11	EN62841-1
Řezání se segmentovým pilovým kotoučem	382	140	EN62841-1
Škrábání	668	82	EN62841-1

POZNÁMKA: Tyto deklarované hodnoty by se neměly používat pro stanovení expozice vibracím působícím na ruce a paže.

Prohlášení o shodě

Pouze pro evropské země

EU/UK prohlášení o shodě je k dispozici na následující adrese URL.



https://support.makita.biz/doc/doc_index.html

BEZPEČNOSTNÍ VÝSTRAHY

Obecná bezpečnostní upozornění k elektrickému nářadí

VAROVÁNÍ Přečtěte si všechny bezpečnostní výstrahy i pokyny a prohlédněte si ilustrace a specifikace dodané k tomuto elektrickému nářadí. Nedodržení všech níže uvedených pokynů může vést k úrazu elektrickým proudem, požáru a/nebo vážnému zranění.

Všetchna upozornění a pokyny si uschovejte pro budoucí potřebu.

Pojem „elektrické nářadí“ v upozorněních označuje elektrické nářadí, které se zapojuje do elektrické sítě, nebo elektrické nářadí využívající akumulátory.

Bezpečnostní upozornění k víceúčelovému nářadí

1. Toto elektrické nářadí je určeno k řezání, přirezávání, broušení a smirkování. Přečtěte si

všechny bezpečnostní výstrahy i pokyny a prohlédněte si ilustrace a specifikace dodané k tomuto elektrickému nářadí. Nedodržení všech níže uvedených pokynů může vést k úrazu elektrickým proudem, požáru či vážnému zranění.

2. **Při práci v místech, kde může dojít ke kontaktu příslušenství se skrytým elektrickým vedením nebo s vlastním napájecím kabelem, držte elektrické nářadí za izolované části držadel.** Nástroje z příslušenství mohou při kontaktu s vodičem pod napětím přenést proud do nechráněných částí nářadí a obsluha může utrpět úraz elektrickým proudem.
3. **Uchyťte a podepřete obrobek na stabilní podložce pomocí svorek nebo jiným praktickým způsobem.** Budete-li obrobek držet rukama nebo opřený o vlastní tělo, bude nestabilní a může dojít ke ztrátě kontroly.
4. **Napájecí kabel vedte mimo otáčející se příslušenství.** Při ztrátě kontroly nad nářadím může dojít k přefézáni nebo zachycení kabelu a vtažení ruky či paže do otáčejícího se příslušenství.
5. **Vždy používejte ochranné brýle. Běžné dioptrické nebo sluneční brýle NEJSOU ochranné brýle.**
6. **Neřežte hřebíky.** Před zahájením provozu zkontrolujte, zda se v obrobku nenacházejí hřebíky a případně je odstraňte.
7. **Držte nářadí pevně.**
8. **Před zapnutím spínače se ujistěte, zda se používá nástroj nedotýká dílu.**
9. **Udržujte ruce mimo pohyblivé díly.**
10. **Nenechávejte nářadí běžet bez dozoru. S nářadím pracujte, jen když je držíte v rukou.**
11. **Před vtažením pilového listu z obrobku vždy nářadí vypněte a počkejte, dokud se pilový list zcela nezastaví.**
12. **Bezprostředně po vykonané operaci se nedotýkejte použitého nástroje ani zpracovávaného dílu – předměty mohou být velmi horké a mohli byste si popálit kůži.**

13. Nástroj zbytečně nespouštějte naprázdno.
14. Vždy používejte protiprachovou masku / respirátor odpovídající použití a materiálu, se kterým pracujete.
15. Některé materiály obsahují chemikálie, které mohou být jedovaté. Dávejte pozor, abyste nevdechovali prach nebo nedocházelo ke kontaktu s kůží. Dodržujte bezpečnostní pokyny dodavatele materiálu.
16. Toto nářadí není vodotěsné. Proto na povrchu zpracovávaného dílu nepoužívejte vodu.
17. Při broušení zajistíte odpovídající odvětrávání pracoviště.
18. Při používání tohoto nářadí ke smírkování některých ploch, například natřených olovnatými nátěry či vyrobených ze dřeva či kovu, mohou být uživatelé a přihlížející osoby vystaveni prachu obsahujícímu nebezpečné látky. Používejte odpovídající respirátor.
19. Před použitím se přesvědčte, zda se na podložce nevyskytují trhliny či praskliny. Trhliny nebo praskliny mohou způsobit poranění.
20. Nepoužívejte příslušenství, které není určeno speciálně pro toto nářadí a doporučeno jeho výrobcem. Pouhá možnost upevnění příslušenství na elektrické nářadí nezaručuje jeho bezpečnou funkci.
21. Používejte osobní ochranné prostředky. Podle typu prováděné práce používejte obličejový štít nebo ochranné brýle. Podle potřeby použijte ochranu sluchu, rukavice a pracovní zástěru, která je schopna zastavit malé kousky brusiva nebo části zpracovávaného dílu. Ochrana zraku musí odolávat odletujícímu materiálu vznikajícímu při různých činnostech. Protiprachová maska nebo respirátor musí filtrovat částice vznikající při prováděné práci. Dlouhodobé vystavení hluku vysoké intenzity může způsobit ztrátu sluchu.
22. Zajistěte, aby přihlížející osoby dodržovaly bezpečnou vzdálenost od místa provádění práce. Všechny osoby vstupující na pracoviště musí používat osobní ochranné prostředky. Úlomky dílu nebo roztrženého příslušenství mohou odletovat a způsobit zranění i ve větší vzdálenosti od pracoviště.
23. Elektrické nářadí nikdy nepokládejte, dokud se příslušenství úplně nezastaví. Otáčející se příslušenství se může zachytit o povrch a způsobit ztrátu kontroly nad elektrickým nářadím.
24. Nářadí nikdy neuvádějte do chodu, pokud jej přenášíte v ruce po boku. Náhodný kontakt s příslušenstvím může vést k zachycení oděvu a přitažení příslušenství k tělu.
25. Nepracujte s elektrickým nářadím v blízkosti hořlavých materiálů. Odletující jiskry by mohly tyto materiály zapálit.
26. Nepoužívejte příslušenství vyžadující použití chladících kapalin. Použití vody nebo jiné chladící kapaliny může vést k úmrtí nebo úrazu elektrickým proudem.
27. Než začnete na nářadí provádět jakékoli práce, vždy se předtím přesvědčte, že je vypnuté a vytažené ze zásuvky.
28. Pokud jsou na pracovišti velmi vysoké teploty

či vlhkost nebo je pracoviště znečištěno vodivým prachem, použijte k zajištění bezpečnosti obsluhy zkratový jistič (30 mA).

29. Vždy zaujměte stabilní postoj. Při práci s nářadím ve výškách dbejte, aby se pod vámi nepohybovaly žádné osoby.
30. Před začátkem používání se ujistěte, že pod pracovním povrchem nejsou žádná skrytá vedení, například elektrické, plynové či vodovodní. Profíznutí nebo poškození vedení může způsobit elektrický šok, únik plynu, poškození majetku nebo jiné nehody či úrazy.

TYTO POKYNY USCHOVEJTE.

⚠VAROVÁNÍ: NEDOVOLTE, aby pohodlnost nebo pocit znalosti výrobku (získaný na základě předchozího použití) vedl k zanedbání dodržování bezpečnostních pravidel platných pro tento výrobek. NESPRÁVNÉ POUŽÍVÁNÍ či nedodržení bezpečnostních pravidel uvedených v tomto návodu k obsluze může způsobit vážné zranění.

POPIS FUNKCÍ

⚠UPOZORNĚNÍ: Před nastavováním nářadí nebo kontrolou jeho funkce se vždy přesvědčte, že je vypnuté a vytažené ze zásuvky.

Používání spouště

⚠UPOZORNĚNÍ: Před připojením nářadí k elektrické síti vždy zkontrolujte, zda je vypnuté.

Nářadí se spouští přesunutím posuvného spínače do polohy „I (ZAP)“.

Nářadí se vypíná přesunutím posuvného spínače do polohy „O (VYP)“.

► Obr.1: 1. Posuvný spínač

Nastavení rychlosti kmitání

Rychlost kmitání je nastavitelná. Změnu rychlosti kmitání nastavíte otočením kolečka mezi polohami 1 a 5. Čím vyšší číslo, tím vyšší rychlost kmitání. Otočné kolečko nastavte na vhodnou hodnotu odpovídající vykonávané práci.

► Obr.2: 1. Otočné kolečko

POZNÁMKA: Kolečkem nelze otočit rovnou z polohy 1 do polohy 5 ani z polohy 5 do polohy 1. Násilným otočením můžete nářadí poškodit. Při změně směru otáčení pohybujte otočným kolečkem vždy přes mezi-lehlé polohy.

SESTAVENÍ

⚠UPOZORNĚNÍ: Než začnete na nářadí provádět jakékoli práce, vždy se předtím přesvědčte, že je vypnuté a vytažené ze zásuvky.

Nasazení a sejmutí aplikačního nástroje

Volitelné příslušenství

VAROVÁNÍ: Aplikační nástroj nemontujte obráceně. Namontováním aplikačního nástroje obráceně můžete způsobit poškození nářadí a vážné zranění.

VAROVÁNÍ: Aplikační nástroj namontujte do správného směru podle vykonávané práce. Aplikační nástroj lze namontovat v libovolném úhlu v krocích po 30 stupních.

VAROVÁNÍ: Aplikační nástroj namontujte na nástrojovou přírubu tak, aby výstupky nástrojové příruby zapadly do otvorů aplikačního nástroje. V opačném případě může dojít k vyvržení aplikačního nástroje a zranění.

VAROVÁNÍ: Při instalaci aplikačního nástroje dbejte na pevné dotažení montážního šroubu k uchycení aplikačního nástroje.

Dejte aplikační nástroj (volitelné příslušenství) na nástrojovou přírubu tak, aby výstupky nástrojové příruby zapadly do otvorů aplikačního nástroje, a zajistěte aplikační nástroj utažením šroubu pomocí šestihraného klíče.

Když používáte smirkovací aplikační nástroj, namontujte aplikační nástroj na přitlačnou botku tak, aby jejich směry byly stejné.

Přitlačná botka je opatřena suchým zipem, který umožňuje snadné a rychlé přichycení brusného papíru. Protože je brusný papír opatřen otvory pro odvádění prachu, nasadte ho tak, aby jeho otvory odpovídaly otvorům na přitlačné botce.

Jestliže chcete brusný papír sejmout, přizvedněte jej na konci a odlopněte.

Povolte a odmontujte montážní šroub aplikačního nástroje pomocí šestihraného klíče a aplikační nástroj sejměte.

► **Obr.3:** 1. Montážní šroub k uchycení aplikačního nástroje 2. Otvory v aplikačním nástroji 3. Výstupky nástrojové příruby

► **Obr.4:** 1. Montážní šroub k uchycení aplikačního nástroje 2. Šestihraný klíč 3. Utažení

Při použití aplikačních nástrojů s odlišným typem instalační části použijte správný adaptér (volitelné příslušenství).

► **Obr.5:** 1. Montážní šroub k uchycení aplikačního nástroje 2. Otvory v aplikačním nástroji 3. Adaptér 4. Výstupky nástrojové příruby

Prach

VAROVÁNÍ: V závislosti na opracovávaném materiálu a použitím příslušenství může být prach vznikající při používání nářadí škodlivý. Uživatelé se doporučuje používat vhodný odsavač prachu ke snížení expozice.

Všechny volitelné nástavce k odsávání prachu, které jsou k dispozici, naleznete v části „VOLITELNÉ PŘÍSLUŠENSTVÍ“ v tomto návodu k obsluze.

Další varování:

- Aby se zabránilo vdechování prachu, doporučuje se také nosit protiprachovou masku FFP2 nebo respirátor P2.
- Přečtěte si část „ÚDRŽBA“ v návodu k obsluze připojeného odsavače prachu, aby byl sběr prachu efektivní.
- Dodržujte všechny požadavky platných předpisů pro omezování působení prachu v zemi, kde se práce provádí.
- Při obrábění kovů elektrickým nářadím odsavač prachu nepoužívejte. Kovové částice vznikající při obrábění kovů mohou zapálit nahromaděný prach a poškodit prachový filtr uvnitř odsavačů prachu, což představuje vážné nebezpečí požáru.
- **Pouze pro evropské země**
Uživatelé se doporučuje používat odsavač prachu třídy M nebo H (jak je definováno v normě EN 60335-2-69).

Pokud potřebujete pomoc a podporu ohledně odsavačů prachu, obraťte se na místní servisní středisko Makita.

Nástavec k odsávání prachu

Volitelné příslušenství

VAROVÁNÍ: Při broušení kovového obrobku nepoužívejte nástavec k odsávání prachu. Horký prach může zapálit prach v samotném vysavači a způsobit požár.

Přejete-li si používat nářadí čistějším způsobem, namontujte na něj nástavec k odsávání prachu. K nástavci na odsávání prachu připojte hadici vysavače. K připojení hadice použijte přední manžetu 22.

Vnitřní průměr spojky pro připojení hadice je 26 mm.

► **Obr.6**

Sestavte nástavec k odsávání prachu a namontujte ho k nářadí.

1. Namontujte spojku, hubici na piliny a odsávací nástavec.
2. Na nářadí namontujte přichytka hubice tak, aby se zapadnutím výstupků do otvorů v nářadí zajistila.
3. Na odsávací nástavec nasadte plstěný kroužek, rozpěrku (je-li třeba) a přitlačnou botku a zajistěte je montážním šroubem aplikačního nástroje.

► **Obr.7:** 1. Spojka 2. Přichytka hubice 3. Hubice na piliny 4. Odsávací nástavec 5. Rozpěrka 6. Plstěný kroužek (ø 47 mm) 7. Botka (s označením STARLOCK) 8. Montážní šroub k uchycení aplikačního nástroje 9. Plstěný

kroužek (ø 37 mm) 10. Botka (s označením OIS)

POZOR: Když používáte botku s označením STARLOCK, nezapomeňte namontovat rozpěrku mezi odsávací nástavec a pístěný kroužek.

PRÁCE S NÁRADÍM

VAROVÁNÍ: Před spuštěním nářadí a při jeho používání nepřibližujte k aplikačnímu nástroji ruce a obličej.

UPOZORNĚNÍ: Na nářadí nevyvíjejte přílišnou sílu, aby nedošlo k zablokování motoru a zastavení nářadí.

Řezání, přirezávání a škrábání

UPOZORNĚNÍ: Neved'te nářadí silou ve směru použití nástroje (např. na stranu) bez bříty. Mohlo by dojít k poškození nářadí.

Aplikační nástroj přiložte k obrobku. Potom nářadí ved'te vpřed tak, aby nedocházelo ke zpomalování pohybu aplikačního nástroje.

► Obr.8

POZNÁMKA: Násilné vedení či přílišný tlak na nářadí mohou omezit jeho účinnost.

POZNÁMKA: Před řezáním doporučujeme nastavit rychlost kmitání na hodnotu 3 – 5.

Broušení

UPOZORNĚNÍ: Brusný papír použitý ke smírkování kovu nepoužívejte znovu ke smírkování dřeva.

UPOZORNĚNÍ: Nepoužívejte opotřeбенý brusný papír ani brusný papír bez zrn.

Brusný papír přiložte k obrobku.

► Obr.9

POZNÁMKA: Na kousku zkušební materiálu doporučujeme ověřit správné nastavení rychlosti kmitání, jež bude pro danou práci vhodné.

POZNÁMKA: Použijte brusný papír stejného zrna a dokončete práci na celém obrobku. Při použití brusného papíru jiného zrna nemůžete docílit kvalitního povrchu.

ÚDRŽBA

UPOZORNĚNÍ: Než začnete provádět kontrolu nebo údržbu nářadí, vždy se přesvědčte, že je vypnuté a vytažené ze zásuvky.

POZOR: Nikdy nepoužívejte benzín, benzen, ředidlo, alkohol či podobné prostředky. Mohlo by tak dojít ke změnám barvy, deformacím či vzniku prasklin.

K zachování BEZPEČNOSTI a SPOLEHLIVOSTI výrobku musí být opravy a veškerá další údržba či seřizování prováděny autorizovanými nebo továrními servisními středisky společnosti Makita s využitím náhradních dílů Makita.

Čištění

Nářadí pravidelně otřete suchým hadříkem nebo hadříkem navlhčeným v mýdlové vodě.

► Obr.10

VOLITELNÉ PŘÍSLUŠENSTVÍ

UPOZORNĚNÍ: Pro nářadí Makita popsané v tomto návodu doporučujeme používat následující příslušenství a nástavce. Při použití jiného příslušenství či nástavců může hrozit nebezpečí zranění osob. Příslušenství lze používat pouze pro stanovené účely.

Potřebujete-li bližší informace ohledně tohoto příslušenství, obraťte se na místní servisní středisko společnosti Makita.

- Nástavec k odsávání prachu

POZNÁMKA: Některé položky seznamu mohou být k nářadí přibaleny jako standardní příslušenství. Přibalené příslušenství se může v různých zemích lišit.

ТЕХНІЧНІ ХАРАКТЕРИСТИКИ

Модель:	M9800
Робоча частота	15 000 – 22 000 хв ⁻¹
Кут коливання, уліво/влправо	1,6° (сумарний 3,2°)
Загальна довжина	283 мм
Маса нетто	1,2–1,3 кг
Клас безпеки	II

- Оскільки наша програма наукових досліджень і розробок триває безперервно, наведені тут технічні характеристики можуть бути змінені без попередження.
- У різних країнах технічні характеристики можуть бути різними.
- Значення маси нетто включає найлегші й найважчі комбінації приладдя для звичайного й безпечного використання, як це зазначено в інструкції з експлуатації.

Призначення

Цей інструмент призначений для розпилювання й різання деревини, пластмаси, гіпсу, кольорових металів і кріпильних виробів (наприклад, незагартованих цвяхів та скоб). Він також призначений для обробки м'якої настінної плитки, а також сухого шліфування й зачищення невеликих поверхонь. Він особливо добре підходить для роботи поблизу країв

і різання врівень.

Джерело живлення

Інструмент можна підключати лише до джерела живлення, що має напругу, зазначену в таблиці із заводськими характеристиками, і він може працювати лише від однофазного джерела змінного струму. Він має подвійну ізоляцію, а отже може також підключатися до розеток без лінії заземлення.

Шум

Режим роботи	Рівень звукового тиску (L _{ра}):	Рівень звукової потужності (L _{ва}):	Похибка (К)	Відповідний стандарт
Шліфування	81 дБ (А)	89 дБ (А)	3 дБ (А)	EN62841-2-4
Різання диском пили для глибокого різання	82 дБ (А)	90 дБ (А)	3 дБ (А)	EN62841-1
Різання диском сегментної пили	82 дБ (А)	90 дБ (А)	3 дБ (А)	EN62841-1
Зачищення	81 дБ (А)	89 дБ (А)	3 дБ (А)	EN62841-1

ПРИМІТКА: Заявлене значення шуму було виміряно відповідно до стандартних методів тестування й може використовуватися для порівняння одного інструмента з іншим.

ПРИМІТКА: Заявлені значення шуму можуть також використовуватися для попередньої оцінки впливу.

⚠ ПОПЕРЕДЖЕННЯ: Користуйтеся засобами захисту органів слуху.

⚠ ПОПЕРЕДЖЕННЯ: Залежно від умов використання шум під час фактичної роботи електроінструмента може відрізнятись від заявлених значень вібрації.

⚠ ПОПЕРЕДЖЕННЯ: Забезпечте належні запобіжні заходи для захисту оператора, що відповідають умовам використання інструмента (слід брати до уваги всі складові робочого циклу, як-от час, коли інструмент вимкнено та коли він починає працювати на холостому ході під час запуску).

Вібрація

У таблиці нижче наведено загальне постійне значення вібрації (векторна сума трьох напрямків), визначене згідно із застосовним стандартом.

Режим роботи	Випромінювана вібрація	Похибка (К)	Відповідний стандарт
Шліфування (a _h)	2,5 м/с ²	1,5 м/с ²	EN62841-2-4
Різання диском пили для глибокого різання (a _n)	8,0 м/с ²	1,5 м/с ²	EN62841-1
Різання диском сегментної пили (a _n)	4,0 м/с ²	1,5 м/с ²	EN62841-1

Режим роботи	Випромінювана вібрація	Похибка (К)	Відповідний стандарт
Зачищення (а _n)	9,5 м/с ²	1,5 м/с ²	EN62841-1

ПРИМІТКА: Заявлене загальне значення вібрації було виміряно відповідно до стандартних методів тестування й може використовуватися для порівняння одного інструмента з іншим.

ПРИМІТКА: Заявлені загальні значення вібрації можуть також використовуватися для попереднього оцінювання впливу.

⚠ ПОПЕРЕДЖЕННЯ: Залежно від умов використання вібрація під час фактичної роботи електроінструмента може відрізнятись від заявлених загальних значень вібрації.

⚠ ПОПЕРЕДЖЕННЯ: Забезпечте належні запобіжні заходи для захисту оператора, що відповідають умовам використання інструмента (слід брати до уваги всі складові робочого циклу, як-от час, коли інструмент вимкнено та коли він починає працювати на холостому ході під час запуску).

У таблиці нижче наведено середні значення пікової амплітуди прискорення від багаторазових ударних вібрацій у μ із відповідною похибкою (К), визначені згідно із застосовним стандартом.

Режим роботи	μ (м/с ²)	Похибка (К)	Відповідний стандарт
Шліфування	100	27	EN62841-2-4
Різання диском пили для глибокого різання	530	11	EN62841-1
Різання диском сегментної пили	382	140	EN62841-1
Зачищення	668	82	EN62841-1

ПРИМІТКА: Ці заявлені значення не слід використовувати для визначення впливу вібрації на руки.

Декларації відповідності

Тільки для країн Європи

Декларацію про відповідність стандартам ЄС / Сполученого Королівства можна знайти за URL-адресою нижче.



https://support.makita.biz/doc/doc_index.html

ПОПЕРЕДЖЕННЯ ПРО ДОТРИМАННЯ ТЕХНІКИ БЕЗПЕКИ

Загальні застереження щодо техніки безпеки при роботі з електроінструментами

⚠ ПОПЕРЕДЖЕННЯ Уважно ознайомтеся з усіма попередженнями, інструкціями, рисунками й технічними характеристиками, які стосуються цього електроінструмента. Невиконання наведених далі інструкцій може призвести до ураження електричним струмом, пожежі й (або) тяжких травм.

Збережіть усі інструкції з техніки безпеки та експлуатації на

майбутнє.

Термін «електроінструмент», зазначений у інструкції з техніки безпеки, стосується електроінструмента, який функціонує від електромережі (електроінструмент з кабелем живлення), або електроінструмента з живленням від батареї (безпроводний електроінструмент).

Попередження про необхідну обережність під час роботи з універсальним інструментом

1. Цей електроінструмент призначений для розпилювання, різання і шліфування. Уважно ознайомтеся з усіма попередженнями про дотримання правил техніки безпеки, інструкціями, ілюстраціями та технічними характеристиками, що стосуються цього електроінструмента. Невиконання цих інструкцій може призвести до ураження електричним струмом, пожежі та/або тяжких травм.
2. Тримайте електроінструмент за призначені для цього ізольовані поверхні під час виконання дії, за якої різальне приладдя може зачепити сховану проводку або власний шнур. Торкання різальним приладдям дроту під напругою може призвести до передавання напруги до оголених металевих частин інструмента та до ураження оператора електричним струмом.
3. Використовуйте затискні пристрої або інші засоби, щоб забезпечити опору оброблюваної деталі та закріпити її на стійкій поверхні. Утримання деталі руками або тілом не забезпечує її стійкість і може призвести до втрати контролю.
4. Шнур має бути на відстані від приладдя,

що обертається. У разі втрати контролю шнур може бути перерізано або пошкоджено, і руку може бути зягнуто до приладдя, що обертається.

5. **Обов'язково використовуйте захисні окуляри. Звичайні або сонцезахисні окуляри НЕ Є захисними.**
6. **Уникайте різання цвяхів. Перед початком роботи огляньте деталь та видаліть із неї всі цвяхи.**
7. **Тримайте інструмент міцно.**
8. **Перед увімкненням інструмента переконайтеся, що насадка не торкається оброблюваної деталі.**
9. **Не наближайте руки до деталей, що рухаються.**
10. **Не залишайте без нагляду інструмент, який працює. Працюйте з інструментом, тільки тримаючи його в руках.**
11. **Обов'язково вимкніть інструмент і зачекайте до повної зупинки диска, перш ніж знімати його з деталі.**
12. **Не торкайтеся насадки та оброблюваної деталі одразу після роботи — вони можуть бути дуже гарячими та спричинити опіки.**
13. **Без необхідності не допускайте, щоб інструмент працював на холостому ході.**
14. **Обов'язково використовуйте пилозахисну маску або респіратор відповідно до сфери застосування та оброблюваного матеріалу.**
15. **Деякі матеріали містять токсичні хімічні речовини. Будьте обережні, щоб уникнути вдихання пилу та його контакту зі шкірою. Дотримуйтеся правил техніки безпеки, передбачених виробником матеріалу.**
16. **Цей інструмент не має гідроізоляції, тому не можна зволожувати поверхню оброблюваної деталі.**
17. **Під час шліфування провітрюйте робоче приміщення належним чином.**
18. **Під час шліфування цим інструментом деяких виробів, наприклад деревини, металу та поверхонь, вкритих фарбами із вмістом свинцю, оператор і сторонні особи можуть піддаватися впливу пилу, який містить небезпечні речовини. Використовуйте відповідні засоби захисту органів дихання.**
19. **Перед початком роботи перевірте відсутність тріщин та пошкоджень на подушці. Тріщини або пошкодження можуть призвести до травмування.**
20. **Заборононо використовувати приладдя, яке спеціально не призначено для цього інструмента та не рекомендовано виробником. Навіть якщо приладдя можна приєднати до інструмента, це не гарантує безпечної експлуатації.**
21. **Використовуйте засоби індивідуального захисту. Залежно від сфери застосування необхідно користуватися захисним щитком або захисними окулярами. За необхідності носіть пилозахисну маску, засоби захисту органів слуху, рукавиці та робочий фартух, які здатні затримувати дрібні частинки**
22. **Сторонні особи повинні знаходитися на безпечній відстані від місця роботи. Кожна особа, яка входить до робочої зони, має носити засоби індивідуального захисту. Частинки оброблюваної деталі або уламки приладдя можуть відлетіти та спричинити травмування.**
23. **Не можна відкладати електроінструмент, поки приладдя повністю не зупиниться. Приладдя, що обертається, може зачепити поверхню та вирвати електроінструмент з-під контролю.**
24. **Не можна працювати з електроінструментом, тримаючи його поряд із собою. У разі випадкового контакту приладдя може зачепити одяг та призвести до руху приладдя в напрямку тіла.**
25. **Не можна працювати з електроінструментом поблизу легкозаймистих матеріалів. Ці матеріали можуть спалахнути від іскри.**
26. **Не можна використовувати приладдя, що потребує застосування охолоджувальних рідин. Використання води або інших охолоджувальних рідин може призвести до ураження електричним струмом.**
27. **Перед виконанням будь-яких робіт з інструментом обов'язково вимкніть його та відключіть від електромережі.**
28. **У разі високої температури, вологості чи рівня забруднення електропровідним пилом на робочому місці використовуйте автоматичний захисний вимикач (30 мА) для забезпечення безпеки оператора.**
29. **Обов'язково забезпечте надійну опору. При виконанні робіт з інструментом на висоті переконайтеся, що внизу нікого немає.**
30. **Перед початком роботи переконайтеся в тому, щоб під робочою поверхнею немає прихованих ліній електро-, газо- чи водопостачання або інших інженерних комунікацій. Пошкодження таких ліній може призвести до удару електричним струмом, витоку газу, завдання шкоди майну й виникнення інших аварійних ситуацій.**

ЗБЕРІГАЙТЕ ЦІ ВКАЗІВКИ.

▲ПОПЕРЕДЖЕННЯ: **НИКОЛИ НЕ** втрачайте пильності та не розслабляйтеся під час користування виробом (що можливо при частому використанні); **обов'язково строго дотримуйтеся** відповідних правил безпеки. **НЕНАЛЕЖНЕ ВИКОРИСТАННЯ** або недотримання правил безпеки, викладених у цій інструкції з експлуатації, може призвести до серйозних травм.

ОПИС РОБОТИ

⚠ ОБЕРЕЖНО: Перед тим як регулювати або перевіряти функціональність інструмента, обов'язково переконайтеся, що інструмент вимкнено й від'єднано від електромережі.

Дія вимикача

⚠ ОБЕРЕЖНО: Перш ніж підключати інструмент до мережі, необхідно переконаватися, що його вимкнено.

Щоб запустити інструмент, пересуньте повзунковий перемикач у положення «I (УВІМК.)».

Щоб зупинити інструмент, пересуньте повзунковий перемикач у положення «O (ВИМК.)».

► **Рис.1:** 1. Повзунковий перемикач

Регулювання швидкості орбітального ходу інструмента

Швидкість орбітального ходу можна регулювати.

Для змінення швидкості орбітального ходу поверніть диск в одне з положень від 1 до 5. Що більше число, то вища швидкість орбітального ходу. Заздалегідь установіть диск на номер, що підходить для оброблюваної деталі.

► **Рис.2:** 1. Диск

ПРИМІТКА: Диск не можна повернути одразу з 1 на 5 або з 5 на 1. Прикладання сили до диска може призвести до пошкодження інструмента. У разі зміни напрямку обертання диска обов'язково повертайте його через кожне проміжне число.

ЗБОРКА

⚠ ОБЕРЕЖНО: Перед виконанням будь-яких робіт з інструментом обов'язково вимкніть його та відключіть від електромережі.

Установлення або зняття насадки

Додаткове приладдя

⚠ ПОПЕРЕДЖЕННЯ: Не встановлюйте насадку в переверненому положенні. Це може призвести до пошкодження інструмента й завдати тяжких травм.

⚠ ПОПЕРЕДЖЕННЯ: Установіть насадку в правильному напрямку відповідно до виконаної роботи. Насадку можна встановлювати під різними кутами з кроком 30 градусів.

⚠ ПОПЕРЕДЖЕННЯ: Установлюйте насадку таким чином, щоб виступи на фланці інструмента ввійшли в отвори в насадці. У разі недотримання цієї вимоги насадка може зіскочити й завдати травм.

⚠ ПОПЕРЕДЖЕННЯ: Під час установлення насадки надійно затягніть установлювальний болт насадки.

Установіть насадку (додаткове приладдя) на фланець інструмента таким чином, щоб виступи фланця інструмента ввійшли в отвори насадки, і закріпіть насадку, надійно затягнувши болт шестигранным ключем.

У разі використання шліфувальної насадки встановіть насадку на шліфувальну подушку таким чином, щоб насадка й подушка були розташовані в одному напрямку.

Шліфувальна подушка має систему кріплення за допомогою липучки, яка дає змогу легко й швидко закріпити наждачний папір.

Якщо в наждачному папері є отвори для видалення пилу, його слід закріпити таким чином, щоб отвори в наждачному папері збігалися з отворами у шліфувальній подушці.

Щоб зняти наждачний папір, підніміть його за кінець і зніміть його з подушки.

Відпустіть і відкрутіть установлювальний болт насадки за допомогою шестигранного ключа, а потім зніміть насадку.

► **Рис.3:** 1. Установлювальний болт насадки
2. Отвори в насадці 3. Виступи на фланці інструмента

► **Рис.4:** 1. Установлювальний болт насадки
2. Шестигранный ключ 3. Затягнути

У разі використання насадки з іншим типом установлювальної секції використовуйте відповідний перехідник (додаткове приладдя).

► **Рис.5:** 1. Установлювальний болт насадки
2. Отвори в насадці 3. Перехідник
4. Виступи на фланці інструмента

Пил

⚠ ПОПЕРЕДЖЕННЯ: Пил, який утворюється під час використання інструмента, може бути шкідливим залежно від оброблюваного матеріалу й використовуюваного приладдя. Користувачеві рекомендується використовувати відповідну насадку для пиловидалення, щоб зменшити такий вплив.

Див. розділ «ДОДАТКОВЕ ПРИЛАДДЯ» у цій інструкції з експлуатації щодо всіх наявних додаткових насадок для пиловидалення.

Додаткові попередження:

- Щоб запобігти вдиханню пилу, рекомендується також носити пилозахисну маску FFP2 або респіратор P2.
- Див. розділ «ТЕХНІЧНЕ ОБСЛУГОВУВАННЯ» в інструкції з експлуатації відповідної насадки для пиловидалення щодо підтримання ефективності збору пилу.
- Дотримуйтеся усіх чинних нормативних вимог щодо контролю пилу в країні, де виконуються роботи.
- Не використовуйте насадку для видалення пилу під час обробки металу електрінструментом. Частинки металу, що утворюються під час обробки металу, можуть підпалити накопичений пил і пошкодити пиловий фільтр усередині насадок для видалення пилу, створюючи серйозну пожежну небезпеку.
- **Лише для європейських країн**
Користувачеві рекомендується використовувати насадку для видалення пилу класу M чи H (за стандартом EN 60335-2-69).

По допомогу й підтримку щодо насадок для видалення пилу звертайтеся до місцевого сервісного центру компанії Makita.

Насадка для пиловидалення

Додаткове приладдя

⚠ ПОПЕРЕДЖЕННЯ: Не використовуйте насадку для пиловидалення під час шліфування металічних деталей за допомогою цього інструмента. Гарячий пил може зайнятися в пилососі, що може стати причиною пожежі.

Якщо необхідно скористатися пилососом, установіть на інструмент насадку для пиловидалення. Приєднайте шланг пилососа до насадки для пиловидалення. За допомогою передньої манжети 22 під'єднайте шланг. Внутрішній діаметр з'єднувальної муфти при під'єднанні шланга становить 26 мм.

► Рис.6

Зберіть насадку для пиловидалення й установіть її на інструмент.

1. Установіть муфту, штуцер для пилу й насадку для пиловидалення.

2. Для надійної фіксації встановіть фіксатор штуцера на інструмент таким чином, щоб його виступи входили в отвори на інструменті для фіксації.

3. Установіть фетрове кільце, проміжну вставку (за потреби) й шліфувальну подушку на насадку для пиловидалення, а тоді закріпіть їх установлювальним болтом насадки.

► Рис.7: 1. З'єднувальна муфта 2. Фіксатор штуцера 3. Штуцер для пилу 4. Насадка для пиловидалення 5. Проміжна вставка 6. Фетрове кільце (Ø 47 мм) 7. Подушка (з маркуванням STARLOCK) 8. Установлювальний болт насадки 9. Фетрове кільце (Ø 37 мм) 10. Подушка (з маркуванням OIS)

УВАГА: У разі використання подушки з маркуванням STARLOCK обов'язково встановіть проміжну вставку між насадкою для пиловидалення й фетровим кільцем.

РОБОТА

⚠ ПОПЕРЕДЖЕННЯ: Перед увімкненням інструмента й під час роботи не наближайте руки та обличчя до насадки.

⚠ ОБЕРЕЖНО: Не застосовуйте до інструмента надмірне навантаження, яке може призвести до блокування двигуна й зупинки інструмента.

Різання, розпилювання й зачищення

⚠ ОБЕРЕЖНО: Не рухайте інструмент силоміць у напрямку його застосування (наприклад, до будь-якого краю) без різальної кромки. Це може призвести до пошкодження інструмента.

Прикладіть насадку до оброблюваної деталі. Після цього пересувайте інструмент уперед таким чином, щоб рух насадки не сповільнювався.

► Рис.8

ПРИМІТКА: Прикладання сили або надмірний тиск на інструмент може знизити його ефективність.

ПРИМІТКА: Перед виконанням різання рекомендовано заздалегідь установити швидкість орбітального ходу від 3 до 5.

Шліфування

⚠ ОБЕРЕЖНО: Не використовуйте для шліфування деревини наждачний папір, який використовувався для шліфування металу.

⚠ ОБЕРЕЖНО: Не використовуйте зношений наждачний папір і незернистий наждачний папір.

Прикладіть наждачний папір до оброблюваної

деталі.

► **Рис.9**

ПРИМІТКА: Для визначення правильної швидкості орбітального ходу, що відповідає виконуваний роботі, рекомендовано виконати пробну операцію зі зразком матеріалу.

ПРИМІТКА: Використовуйте наждачний папір з однаковою зернистістю, доки не буде завершено обробку всієї деталі. Заміна наждачного паперу папером з іншою зернистістю може завадити досягненню задовільної якості обробки.

ТЕХНІЧНЕ ОБСЛУГОВУВАННЯ

⚠ ОБЕРЕЖНО: Перед тим як проводити огляд або технічне обслуговування інструмента, переконайтеся, що його вимкнено і від'єднано від мережі.

УВАГА: Ніколи не використовуйте газолін, бензин, розріджувач, спирт та подібні речовини. Їх використання може призвести до зміни кольору, деформації або появи тріщин.

Для забезпечення БЕЗПЕКИ та НАДІЙНОСТІ продукції, її ремонт, а також роботи з обслуговування або регулювання повинні виконуватись уповноваженими або заводськими сервісними центрами Makita із використанням запчастин виробництва компанії Makita.

Чистка

Періодично протирайте інструмент сухою тканиною або ганчіркою, зволоженою мильною водою.

► **Рис.10**

ДОДАТКОВЕ ПРИЛАДДЯ

⚠ ОБЕРЕЖНО: Це додаткове та допоміжне обладнання рекомендовано використовувати з інструментом Makita, зазначеним у цій інструкції з експлуатації. Використання будь-якого іншого додаткового та допоміжного обладнання може становити небезпеку травмування. Використовуйте додаткове та допоміжне обладнання лише за призначенням.

У разі необхідності отримати допомогу в більш детальному ознайомленні з оснащенням звертайтеся до місцевого сервісного центру Makita.

- Насадка для пиловидалення

ПРИМІТКА: Деякі елементи списку можуть входити до комплекту інструмента як стандартне приладдя. Вони можуть відрізнятися залежно від країни.

SPECIFICAȚII

Model:	M9800
Oscilații pe minut	15.000 - 22.000 min ⁻¹
Unghi de oscilare, stânga/dreapta	1,6 ° (3,2 ° în total)
Lungime totală	283 mm
Greutate netă	1,2 - 1,3 kg
Clasa de siguranță	II/III

- Datorită programului nostru continuu de cercetare și dezvoltare, specificațiile pot fi modificate fără o notificare prealabilă.
- Specificațiile pot varia în funcție de țară.
- Valoarea greutateii nete include cea mai ușoară și cea mai grea combinație de accesorii pentru utilizare normală și sigură specificate în manualul de instrucțiuni.

Destinația de utilizare

Mașina este destinată tăierii și debitării lemnului, plasticului, gipsului, metalelor neferoase și elementelor de fixare (de exemplu, capse și cuie necălitate). De asemenea, este destinată prelucrării plăcilor moi de căptușit pereții, precum și șlefuirii și răzuirii suprafețelor mici. Adecvată în special pentru lucrări în apropierea

marginilor și pentru tăieri aliniate.

Sursă de alimentare

Mașina trebuie conectată numai la o sursă de alimentare cu curent alternativ monofazat, cu tensiunea egală cu cea indicată pe plăcuța de identificare a mașinii. Acestea au o izolație dublă și, drept urmare, pot fi utilizate de la prize fără împământare.

Zgomot

Mod de lucru	Nivel de presiune acustică (L _{PA}):	Nivel de putere acustică (L _{WA}):	Marjă de eroare (K)	Standard aplicabil
Șlefuire	81 dB(A)	89 dB (A)	3 dB(A)	EN62841-2-4
Debitare cu pânză de ferăstrău pentru decupare prin plonjare	82 dB(A)	90 dB (A)	3 dB(A)	EN62841-1
Debitare cu pânză de ferăstrău segmentată	82 dB(A)	90 dB (A)	3 dB(A)	EN62841-1
Răzuire	81 dB(A)	89 dB (A)	3 dB(A)	EN62841-1

NOTĂ: Valoarea (valorile) totală(e) a (ale) emisiilor de zgomot declarate a(u) fost măsurată(e) în conformitate cu o metodă de test standard și poate (pot) fi utilizată(e) pentru compararea unei unelte cu alta.

NOTĂ: Valoarea (valorile) emisiilor de zgomot declarate poate (pot) fi, de asemenea, utilizată (utilizate) într-o evaluare preliminară a expunerii.

⚠️ AVERTIZARE: Purtați echipament de protecție pentru urechi.

⚠️ AVERTIZARE: Emisiile de zgomot în timpul utilizării efective a mașinii electrice pot diferi de valoarea (valorile) totală (totale) declarată (declarate), în funcție de modul în care mașina este utilizată.

⚠️ AVERTIZARE: Asigurați-vă că identificați măsurile de siguranță pentru a proteja operatorul, acestea fiind bazate pe o estimare a expunerii în condiții reale de utilizare (luând în considerare toate părțile ciclului de operare, precum timpii în care unealta a fost oprită, sau a funcționat în gol, pe lângă timpul de declanșare).

Vibrații

Următorul tabel prezintă valoarea totală a vibrațiilor continue (suma vectorilor tri-axiali) determinată conform standardului aplicabil.

Mod de lucru	Emisie de vibrații	Marjă de eroare (K)	Standard aplicabil
Șlefuire (a _n)	2,5 m/s ²	1,5 m/s ²	EN62841-2-4
Debitare cu pânză de ferăstrău pentru decupare prin plonjare (a _n)	8,0 m/s ²	1,5 m/s ²	EN62841-1
Debitare cu pânză de ferăstrău segmentată (a _n)	4,0 m/s ²	1,5 m/s ²	EN62841-1

Mod de lucru	Emisie de vibrații	Marjă de eroare (K)	Standard aplicabil
Răzuire (a _n)	9,5 m/s ²	1,5 m/s ²	EN62841-1

NOTĂ: Valoarea (valorile) totală(e) a (ale) nivelului de vibrații declarat a (au) fost măsurată(e) în conformitate cu o metodă de test standard și poate (pot) fi utilizată(e) pentru compararea unei unelte cu alta.

NOTĂ: Valoarea (valorile) totală (totale) a (ale) nivelului de vibrații declarat poate (pot) fi, de asemenea, utilizată (utilizate) într-o evaluare preliminară a expunerii.

⚠️ AVERTIZARE: Emisia de vibrații în timpul utilizării efective a mașinii electrice poate diferi de valoarea (valorile) totală (totale) declarată (declarate), în funcție de modul în care mașina este utilizată.

⚠️ AVERTIZARE: Asigurați-vă că identificați măsurile de siguranță pentru a proteja operatorul, acestea fiind bazate pe o estimare a expunerii în condiții reale de utilizare (luând în considerare toate părțile ciclului de operare, precum timpii în care unealta a fost oprită, sau a funcționat în gol, pe lângă timpul de declanșare).

Următorul tabel prezintă valorile medii ale amplitudinii maxime a accelerației în urma vibrațiilor repetate la șocuri, p_F , cu marja de eroare (K) corespunzătoare determinată conform standardului aplicabil.

Mod de lucru	p_F (m/s ²)	Marjă de eroare (K)	Standard aplicabil
Șlefuire	100	27	EN62841-2-4
Debitare cu pânză de ferăstrău pentru decupare prin plonjare	530	11	EN62841-1
Debitare cu pânză de ferăstrău segmentată	382	140	EN62841-1
Răzuire	668	82	EN62841-1

NOTĂ: Aceste valori declarate nu ar trebui utilizate pentru a determina expunerea la vibrații a mâinilor și a brațelor.

Declarații de conformitate

Numai pentru țările europene

Declarația de conformitate UE/Regatul Unit poate fi accesată la următoarea adresă URL.



https://support.makita.biz/doc/doc_index.html

Avertismente privind siguranța pentru mașina multifuncțională

- Această mașină electrică este destinată tăierii, debitării, polizării și șlefuirii. Citiți toate avertismentele privind siguranța, instrucțiunile, ilustrațiile și specificațiile furnizate cu această mașină electrică.** Nerespectarea integrală a instrucțiunilor de mai jos poate cauza electrocutări, incendii și/sau vătămări corporale grave.
- Apucați mașina electrică de suprafețele izolate, atunci când efectuați o operațiune în cadrul căreia accesoriul de tăiere poate intra în contact cu cablurile ascunse sau cu propriul său cablu.** Accesoriul de tăiere care intră în contact cu un fir aflat sub tensiune poate pune sub tensiune componentele metalice neizolate ale mașinii electrice și poate supune operatorul la șoc electric.
- Folosiți bride sau altă metodă practică de a fixa și sprijini piesa de prelucrat pe o platformă stabilă.** Fixarea piesei cu mâna sau strângerea acesteia la corp nu prezintă stabilitate și poate conduce la pierderea controlului.
- Poziționați cablul la distanță de accesoriul aflat în rotație.** Dacă pierdeți controlul, cablul poate fi tăiat sau agățat și mâna sau brațul dumneavoastră pot fi trase în accesoriul aflat în rotație.
- Folosiți întotdeauna viziere sau ochelari de protecție.** Ochelarii obișnuiți sau ochelarii de soare NU sunt ochelari de protecție.
- Evitați tăierea cieiilor.** Inspectați piesa de prelucrat și eliminați cieiile din aceasta înainte de începerea lucrării.
- Țineți bine mașina.**
- Asigurați-vă că unealta de aplicație nu intră în contact cu piesa de lucru înainte de pornire.**

AVERTIZĂRI DE SIGURANȚĂ

Avertismente generale de siguranță pentru mașinile electrice

⚠️ AVERTIZARE Citiți toate avertizările privind siguranța, instrucțiunile, ilustrațiile și specificațiile furnizate cu această mașină electrică. Nerespectarea integrală a instrucțiunilor de mai jos poate provoca electrocutări, incendii și/sau accidente grave.

Păstrați toate avertismentele și instrucțiunile pentru consultări ulterioare.

Termenul „mașină electrică” din avertizări se referă la mașinile dumneavoastră electrice acționate de la rețea (prin cablu) sau cu acumulator (fără cablu).

9. **Țineți mâinile la distanță de piesele în mișcare.**
10. **Nu lăsați mașina în funcțiune. Folosiți mașina numai când o țineți cu mâinile.**
11. **Opriți întotdeauna mașina și așteptați ca pânza să se oprească complet înainte de a scoate pânza din piesa prelucrată.**
12. **Nu atingeți unealta de aplicație sau piesa de lucru imediat după executarea lucrării; acestea pot fi extrem de fierbinți și pot provoca arsuri ale pielii.**
13. **Nu acționați mașina în gol în mod inutil.**
14. **Folosiți întotdeauna masca de protecție contra prafului adecvată pentru materialul și aplicația la care lucrați.**
15. **Unele materiale conțin substanțe chimice care pot fi toxice. Aveți grijă să nu inhalați praful și evitați contactul cu pielea. Respectați instrucțiunile de siguranță ale furnizorului.**
16. **Această mașină nu este etanșă la apă, prin urmare nu folosiți apă pe suprafața piesei de prelucrat.**
17. **Ventilați corespunzător spațiul de lucru atunci când executați operații de șlefuire.**
18. **Folosirea acestei mașini pentru șlefuirea anumitor produse, de exemplu lemne, metale și suprafețe acoperite cu plumb poate expune utilizatorul și persoanele aflate în apropiere la substanțe periculoase. Folosiți protecție respiratorie adecvată.**
19. **Asigurați-vă că nu există fisuri sau rupturi pe taler înainte de utilizare. Fisurile sau rupturile pot provoca vătămări corporale.**
20. **Nu folosiți accesorii care nu sunt special concepuți și recomandate de producătorul mașinii. Simplul fapt că accesoriul poate fi atașat la mașina dumneavoastră electrică nu asigură funcționarea în condiții de siguranță.**
21. **Purtați echipamentul individual de protecție. În funcție de aplicație, folosiți o mască de protecție, ochelari de protecție sau viziere de protecție. Dacă este cazul, purtați mijloace de protecție a auzului, mănuși și un șorț de lucru capabil să oprească fragmentele mici abrazive sau fragmentele piesei. Mijloacele de protecție a vederii trebuie să fie capabile să oprească resturile proiectate în aer generate la diverse operații. Masca de protecție contra prafului sau masca respiratorie trebuie să fie capabilă să filtreze particulele generate în timpul operației respective. Expunerea prelungită la zgomot foarte puternic poate provoca pierderea auzului.**
22. **Țineți trecătorii la o distanță sigură față de zona de lucru. Orice persoană care pătrunde în zona de lucru trebuie să poarte echipament individual de protecție. Fragmentele piesei prelucrate sau ale unui accesoriu spart pot fi proiectate în jur cauzând vătămări corporale în zona imediat adiacentă zonei de lucru.**
23. **Nu așezați niciodată scula electrică înainte de oprire completă a accesoriului. Accesoriul aflat în rotație ar putea apuca suprafața și trage de mașina electrică fără a o putea controla.**
24. **Nu lăsați scula electrică în funcțiune în timp ce o transportați lângă corpul dumneavoastră. Contactul accidental cu accesoriul vă poate agăța**

îmbrăcămintea, trăgând accesoriul spre corpul dumneavoastră.

25. **Nu folosiți scula electrică în apropierea materialelor inflamabile.** Scânteile pot aprinde aceste materiale.
26. **Nu folosiți accesorii care necesită agenți de răcire lichizi.** Folosirea apei sau a lichidelor de răcire poate cauza electrocutări sau șocuri de tensiune.
27. **Asigurați-vă că ați oprit mașina și că ați deconectat-o de la rețea înainte de a efectua orice intervenție asupra mașinii.**
28. **Dacă locul de muncă este extrem de calduros și umed sau foarte poluat cu pulbere conductoare, folosiți un întrerupător de scurt-circuitare (30 mA) pentru a asigura protecția utilizatorului.**
29. **Păstrați-vă echilibrul. Asigurați-vă că nu se află nicio persoană dedesubt atunci când folosiți mașina la înălțime.**
30. **Înainte de a pune mașina în funcțiune, asigurați-vă că nu există circuite de alimentare ascunse, precum circuite de alimentare cu electricitate, gaze și apă sub suprafața de lucru. Tăierea sau deteriorarea circuitelor de alimentare poate duce la electrocutare, scurgeri de gaz, deteriorare sau alte accidente.**

PĂSTRAȚI ACESTE INSTRUCȚIUNI.

⚠️AVERTIZARE: NU permiteți comodității și familiarizării cu produsul (obținute prin utilizare repetată) să înlocuiască respectarea strictă a normelor de securitate pentru acest produs. FOLOSIREA INCORECTĂ sau nerespectarea normelor de securitate din acest manual de instrucțiuni poate provoca vătămări corporale grave.

DESCRIEREA FUNCȚIILOR

⚠️ATENȚIE: Asigurați-vă că ați oprit mașina și că ați deconectat-o de la rețea înainte de a o regla sau de a verifica starea sa de funcționare.

Acționarea întrerupătorului

⚠️ATENȚIE: Înainte de a conecta mașina, verificați întotdeauna dacă mașina este oprită.

Pentru a porni mașina, glisați comutatorul glisant spre poziția „I (ON)” (Pornire).

Pentru a opri mașina, glisați comutatorul glisant spre poziția „O (OFF)” (Oprire).

► Fig.1: 1. Comutator glisant

Reglarea ratei de cursă circulară

Rata de cursă circulară este reglabilă. Pentru a modifica rata de cursă circulară, rotiți selectorul între 1 și 5. Cu

cât este mai ridicat numărul, cu atât este mai ridicată rata de cursă circulară. Presetați selectorul la numărul potrivit pentru piesa de lucru.

► **Fig.2:** 1. Selector

NOTĂ: Selectorul nu poate fi rotit direct de la 1 la 5 sau de la 5 la 1. Forțarea selectorului poate duce la defectarea mașinii. La schimbarea direcției selectorului, rotiți întotdeauna selectorul comutând la fiecare număr intermediar.

ASAMBLARE

⚠ATENȚIE: Asigurați-vă că ați oprit mașina și că ați deconectat-o de la rețea înainte de a efectua vreo intervenție asupra mașinii.

Montarea sau demontarea uneltei de aplicație

Accesorii opționale

⚠AVERTIZARE: Nu montați unealta de aplicație cu susul în jos. Montarea uneltei de aplicație cu susul în jos poate duce la defectarea mașinii și la vătămări corporale.

⚠AVERTIZARE: Montați dispozitivul de atașare în direcția corectă, în funcție de lucrarea de efectuat. Unealta de aplicație poate fi montată la un unghi de 30 de grade.

⚠AVERTIZARE: Montați întotdeauna unealta de aplicație astfel încât proeminențele flanșei să se fixeze în orificiile de pe unealta de aplicație. În caz contrar, există pericol de desprindere a uneltei de aplicație sau de vătămare corporală.

⚠AVERTIZARE: Când instalați unealta de aplicație, asigurați-vă că ați strâns bine șurubul uneltei de aplicație.

Puneți o unealtă de aplicație (accesoriu opțional) pe flanșa mașinii, astfel încât proeminențele acesteia să se fixeze în orificiile din unealta de aplicație și fixați unealta de aplicație prin strângerea fermă a șurubului cu cheia imbus.

La utilizarea uneltei de aplicație pentru șlefuire, montați unealta de aplicație pe plăcuța de șlefuire, astfel încât să se fixeze pe direcția plăcuței de șlefuire.

Plăcuța de șlefuire are un sistem de fixare de tip arici care permite fixarea facilă și rapidă a șmirghelului.

Întrucât șmirghelul are orificii pentru extragerea prafului, montați o bucată de șmirghel astfel încât orificiile șmirghelului să se potrivească cu cele de pe plăcuța de șlefuire.

Pentru a îndepărta șmirghelul, ridicați capătul acestuia și desprindeți-l.

Slăbiți și demontați șurubul de montare a uneltei de aplicație utilizând o cheie imbus, iar apoi scoateți unealta de aplicație.

► **Fig.3:** 1. Șurub de instalare unealtă de aplicație 2. Orificii în unealta de aplicație 3. Proeminențe ale flanșei mașinii

► **Fig.4:** 1. Șurub de instalare unealtă de aplicație

2. Cheie imbus 3. Strângere

La utilizarea unor unelte de aplicație cu un tip diferit de secțiune de instalare, utilizați un adaptor corect (accesoriu opțional).

► **Fig.5:** 1. Șurub de instalare unealtă de aplicație 2. Orificii în unealta de aplicație 3. Adaptor 4. Proeminențe ale flanșei mașinii

Praf

⚠AVERTIZARE: În funcție de materialul cu care se lucrează și de accesoriul utilizat, praful generat de utilizarea mașinii poate fi dăunător. Se recomandă utilizatorului să utilizeze un accesoriu corespunzător de extragere a prafului pentru a reduce expunerea.

Consultați secțiunea „ACCESORII OPȚIONALE” din acest manual de instrucțiuni pentru a vedea toate accesoriile opționale de extragere a prafului disponibile.

Avertismente suplimentare:

- Pentru a evita inhalarea prafului, este recomandat să purtați și o mască de protecție împotriva prafului FFP2 sau o mască de respirat P2.
- Citiți secțiunea „ÎNȚEȚINERE” din manualul de instrucțiuni al accesoriului de extragere a prafului conectat pentru o colectare eficientă a prafului.
- Respectați toate cerințele de reglementare aplicabile pentru controlul prafului din țara în care se efectuează lucrările.
- Nu utilizați un accesoriu de extragere a prafului pentru lucrări metalice cu mașini electrice. Particulele de metal generate în timpul lucrărilor metalice pot să aprindă praful acumulat și să deterioreze filtrul de praf din interiorul accesoriilor de extragere a prafului, prezentând un pericol grav de incendiu.
- **Numai pentru țările europene** Se recomandă utilizatorului să utilizeze un accesoriu de extragere a prafului de clasă M sau H (definit în EN 60335-2-69).

Pentru asistență și sprijin privind accesoriile de extragere a prafului, contactați centrul local de service Makita.

Accesoriu de extragere a prafului

Accesoriu opțional

⚠AVERTIZARE: Nu utilizați accesoriul de extragere când mașina este în curs de polizare a unei piese de prelucrat metalice. Praful fierbinte poate aprinde praful din aspirator și poate duce la apariția unui incendiu.

Când doriți să efectuați proceduri de curățare, montați accesoriul de extragere a prafului la mașină. Conectați furtunul aspiratorului la accesoriul de extragere a prafului.

Utilizați garnitura frontală 22 pentru a conecta furtunul. Diametrul interior al îmbinării pentru conectarea furtunului este de 26 mm.

► Fig.6

Asamblați accesoriul de extragere a prafului și montați-l la mașină.

1. Montați racordul, duza de praf și accesoriul de protecție contra prafului.
2. Montați banda de duză pe mașină, astfel încât proeminențele acesteia să se potrivească cu orificiile unelei pentru fixare.
3. Amplasați inelul din păslă, distanțierul (dacă este cazul) și plăcuța de șlefuire pe accesoriul de protecție contra prafului și apoi fixați-le cu șurubul de instalare a unelei de aplicație.

► Fig.7: 1. Racord 2. Bandă duză 3. Duză de praf 4. Accesoriu de protecție contra prafului 5. Distanțier 6. Inel din păslă (\varnothing 47 mm) 7. Plăcuță (cu marcaj STARLOCK) 8. Șurub de instalare unealtă de aplicație 9. Inel din păslă (\varnothing 37 mm) 10. Plăcuță (cu marcaj OIS)

NOTĂ: Când utilizați plăcuța cu marcaj STARLOCK, asigurați-vă că instalați distanțierul între accesoriul de protecție contra prafului și inelul din păslă.

OPERAREA

⚠️ AVERTIZARE: Înainte de a porni unealta și în timpul operării, feriți-vă mâinile și fața de unealta de aplicație.

⚠️ ATENȚIE: Nu aplicați o sarcină excesivă pe unealtă, deoarece aceasta ar putea duce la blocarea motorului și oprirea mașinii.

Tăierea, debitarea și răzuirea

⚠️ ATENȚIE: Nu mutați forțat unealta în direcția de aplicare (de exemplu, spre oricare dintre părți), fără o margine de tăiere. Acest lucru ar putea deteriora unealta.

Amplasați unealta de aplicație pe piesa de lucru. Apoi deplasați mașina înainte astfel încât mișcarea unelei de aplicație să nu încetinească.

► Fig.8

NOTĂ: Forțarea unelei sau presiunea excesivă pe unealtă poate reduce eficiența.

NOTĂ: Înaintea operației de debitare, se recomandă presetarea ratei de cursă circulară la 3 - 5.

Șlefuire

⚠️ ATENȚIE: Pentru șlefuirea lemnului nu utilizați un șmirghel care a fost folosit la șlefuirea metalului.

⚠️ ATENȚIE: Nu folosiți un șmirghel uzat sau un șmirghel fără strat abraziv.

Aplicați șmirghelul pe piesa de lucru.

► Fig.9

NOTĂ: Pentru a determina rata de cursă circulară adecvată pentru lucrarea de efectuat, se recomandă utilizarea unei mostre de material pentru test.

NOTĂ: Utilizați un șmirghel cu același strat abraziv până la finalizarea șlefuirii întregii piese de lucru. Înlocuirea unui șmirghel cu unul care are un strat abraziv diferit va împiedica obținerea unui finisaj fin.

ÎNȚREȚINERE

⚠️ ATENȚIE: Asigurați-vă că ați oprit mașina și că ați deconectat-o de la rețea înainte de a efectua operațiuni de inspecție sau întreținere.

NOTĂ: Nu utilizați niciodată gazolină, benzină, diluant, alcool sau alte substanțe asemănătoare. În caz contrar, pot rezulta decolorări, deformări sau fisuri.

Pentru a menține SIGURANȚA și FIABILITATEA produsului, reparațiile și orice alte lucrări de întreținere sau reglare trebuie executate de centre de service Makita autorizate sau proprii, folosind întotdeauna piese de schimb Makita.

Curățarea

Din când în când, ștergeți mașina utilizând o lavetă uscată sau umezită în apă cu săpun.

► Fig.10

ACCESORII OPȚIONALE

⚠️ ATENȚIE: Folosiți accesoriile sau piesele auxiliare recomandate pentru mașina dumneavoastră Makita în acest manual. Utilizarea oricăror alte accesorii sau piese auxiliare poate prezenta risc de vătămare corporală. Utilizați accesoriile și piesele auxiliare numai în scopul destinat.

Dacă aveți nevoie de asistență sau de mai multe detalii referitoare la aceste accesorii, adresați-vă centrului local de service Makita.

- Accesoriu de extragere a prafului

NOTĂ: Unele articole din listă pot fi incluse ca accesorii standard în ambalajul de scule. Acestea pot diferi în funcție de țară.

TECHNISCHE DATEN

Modell:	M9800
Schwingungen pro Minute	15.000 - 22.000 min ⁻¹
Pendelwinkel, links/rechts	1,6° (3,2° insgesamt)
Gesamtlänge	283 mm
Nettogewicht	1,2 - 1,3 kg
Sicherheitsklasse	□/II

- Wir behalten uns vor, Änderungen der technischen Daten im Zuge der Entwicklung und des technischen Fortschritts ohne vorherige Ankündigung vorzunehmen.
- Die technischen Daten können von Land zu Land unterschiedlich sein.
- Der Nettogewichtswert umfasst die leichteste und schwerste Kombination der in der Betriebsanleitung angegebenen Aufsätze für normalen und sicheren Gebrauch.

Vorgesehene Verwendung

Das Werkzeug ist zum Sägen und Schneiden von Holz, Kunststoff, Gips, Nicht-Eisen-Metallen und Befestigungselementen (z. B. ungehärtete Nägel und Heftklammern) vorgesehen. Es eignet sich auch zur Bearbeitung von weichen Wandfliesen sowie zum Trockenschleifen und Abschaben von kleinen Oberflächen. Besonders gut eignet es sich für Arbeiten

in Kantennähe und bündiges Schneiden.

Stromversorgung

Das Werkzeug sollte nur an eine Stromquelle angeschlossen werden, deren Spannung mit der Angabe auf dem Typenschild übereinstimmt, und kann nur mit Einphasen-Wechselstrom betrieben werden. Diese sind doppelt schutzisoliert und können daher auch an Steckdosen ohne Erdleiter verwendet werden.

Geräusch

Arbeitsmodus	Schalldruckpegel (L _{pA}):	Schallemissionspegel (L _{WA}):	Messunsicherheit (K)	Zutreffender Standard
Schleifen	81 dB (A)	89 dB (A)	3 dB (A)	EN62841-2-4
Schneiden mit Tauchschnitt-Sägeblatt	82 dB (A)	90 dB (A)	3 dB (A)	EN62841-1
Schneiden mit Segment-Sägeblatt	82 dB (A)	90 dB (A)	3 dB (A)	EN62841-1
Schaben	81 dB (A)	89 dB (A)	3 dB (A)	EN62841-1

HINWEIS: Der (Die) angegebene(n) Schallemissionswert(e) wurde(n) im Einklang mit der Standardprüfmethode gemessen und kann (können) für den Vergleich zwischen Werkzeugen herangezogen werden.

HINWEIS: Der (Die) angegebene(n) Schallemissionswert(e) kann (können) auch für eine vorläufige Bewertung der Geräuschbelastung verwendet werden.

⚠️ WARNUNG: Einen Gehörschutz tragen.

⚠️ WARNUNG: Die Schallemission beim tatsächlichen Benutzen des Elektrowerkzeugs kann je nach der Art und Weise, wie dieses Werkzeug benutzt wird, von dem (den) angegebenen Gesamtwert(en) abweichen.

⚠️ WARNUNG: Identifizieren Sie Sicherheitsmaßnahmen zum Schutz des Benutzers anhand einer Schätzung des Gefährdungsgrads unter den tatsächlichen Benutzungsbedingungen (unter Berücksichtigung aller Phasen des Arbeitszyklus, wie z. B. Ausschalt- und Leerlaufzeiten des Werkzeugs zusätzlich zur Betriebszeit).

Schwingungen

Die folgende Tabelle zeigt den gemäß dem zutreffenden Standard ermittelten kontinuierlichen Schwingungsgesamtwert (Drei-Achsen-Vektorsumme).

Arbeitsmodus	Vibrationsemission	Messunsicherheit (K)	Zutreffender Standard
Schleifen (a _n)	2,5 m/s ²	1,5 m/s ²	EN62841-2-4

Arbeitsmodus	Vibrationsemission	Messunsicherheit (K)	Zutreffender Standard
Schneiden mit Tauchschnitt-Sägeblatt (a_{h1})	8,0 m/s ²	1,5 m/s ²	EN62841-1
Schneiden mit Segment-Sägeblatt (a_{h1})	4,0 m/s ²	1,5 m/s ²	EN62841-1
Schaben (a_{h1})	9,5 m/s ²	1,5 m/s ²	EN62841-1

HINWEIS: Der (Die) angegebene(n) Vibrationsgesamtwert(e) wurde(n) im Einklang mit der Standardprüfmethode gemessen und kann (können) für den Vergleich zwischen Werkzeugen herangezogen werden.

HINWEIS: Der (Die) angegebene(n) Schwingungsgesamtwert(e) kann (können) auch für eine Vorbewertung des Gefährdungsgrads verwendet werden.

⚠️ WARNUNG: Die Schwingungsemission während der tatsächlichen Benutzung des Elektrowerkzeugs kann je nach der Benutzungsweise des Werkzeugs von dem (den) angegebenen Gesamtwert(en) abweichen.

⚠️ WARNUNG: Identifizieren Sie Sicherheitsmaßnahmen zum Schutz des Benutzers anhand einer Schätzung des Gefährdungsgrads unter den tatsächlichen Benutzungsbedingungen (unter Berücksichtigung aller Phasen des Arbeitszyklus, wie z. B. Ausschalt- und Leerlaufzeiten des Werkzeugs zusätzlich zur Betriebszeit).

Die folgende Tabelle zeigt die Mittelwerte der Spitzenamplitude der Beschleunigung aus wiederholten stoßartigen Vibrationen, p_F , mit der entsprechenden Unsicherheit (K), ermittelt nach dem zutreffenden Standard.

Arbeitsmodus	p_F (m/s ²)	Messunsicherheit (K)	Zutreffender Standard
Schleifen	100	27	EN62841-2-4
Schneiden mit Tauchschnitt-Sägeblatt	530	11	EN62841-1
Schneiden mit Segment-Sägeblatt	382	140	EN62841-1
Schaben	668	82	EN62841-1

HINWEIS: Diese angegebenen Werte sollten nicht zur Bestimmung der Schwingungsbelastung der Hände und Arme verwendet werden.

Konformitätserklärungen

Nur für europäische Länder

Die EU/UK-Konformitätserklärung kann unter der folgenden URL abgerufen werden.



https://support.makita.biz/doc/doc_index.html

SICHERHEITSWARNUNGEN

Allgemeine Sicherheitswarnungen für Elektrowerkzeuge

⚠️ WARNUNG Lesen Sie alle Sicherheitshinweise, Anweisungen, Abbildungen und Spezifikationen, die diesem Elektrowerkzeug beiliegen. Eine Missachtung der unten aufgeführten Anweisungen kann zu einem elektrischen Schlag, Brand und/oder schweren Verletzungen führen.

Bewahren Sie alle Warnungen

und Anweisungen für spätere Bezugnahme auf.

Der Ausdruck „Elektrowerkzeug“ in den Warnhinweisen bezieht sich auf Ihr mit Netzstrom (mit Kabel) oder Akku (ohne Kabel) betriebenes Elektrowerkzeug.

Sicherheitswarnungen für Multifunktionswerkzeug

1. **Dieses Elektrowerkzeug ist zum Sägen, Schneiden, Schmirgeln und Schleifen vorgesehen. Lesen Sie alle mit diesem Elektrowerkzeug gelieferten Sicherheitswarnungen, Anweisungen, Abbildungen und technischen Daten durch.** Eine Missachtung aller unten aufgeführten Anweisungen kann zu einem elektrischen Schlag, Brand und/oder schweren Verletzungen führen.
2. **Halten Sie das Elektrowerkzeug an den isolierten Griffflächen, wenn Sie Arbeiten ausführen, bei denen die Gefahr besteht, dass das Schneidwerkzeug verborgene Kabel oder das eigene Kabel kontaktiert.** Bei Kontakt mit einem Strom führenden Kabel können die freiliegenden Metallteile des Elektrowerkzeugs ebenfalls Strom führend werden, so dass der Benutzer einen elektrischen Schlag erleiden kann.
3. **Verwenden Sie Klemmen oder eine andere praktische Methode, um das Werkstück auf einer stabilen Unterlage zu sichern und abzustützen.** Wenn Sie das Werkstück nur von Hand

oder gegen Ihren Körper halten, befindet es sich in einer instabilen Lage, die zum Verlust der Kontrolle führen kann.

4. **Halten Sie das Kabel vom rotierenden Zubehörteil fern.** Falls Sie die Kontrolle verlieren, kann das Kabel durchgetrennt oder erfasst werden, so dass Ihre Hand oder Ihr Arm in das rotierende Zubehörteil hineingezogen wird.
5. **Tragen Sie stets eine Sicherheits- oder Schutzbrille. Eine gewöhnliche Brille oder Sonnenbrille ist KEIN Ersatz für eine Schutzbrille.**
6. **Vermeiden Sie das Schneiden von Nägeln. Untersuchen Sie das Werkstück auf etwaige Nägel, und entfernen Sie diese vor der Arbeit.**
7. **Halten Sie das Werkzeug mit festem Griff.**
8. **Vergewissern Sie sich vor dem Einschalten des Werkzeugs, dass das Anwendungswerkzeug nicht das Werkstück berührt.**
9. **Halten Sie die Hände von beweglichen Teilen fern.**
10. **Lassen Sie das Werkzeug nicht unbeaufsichtigt laufen. Benutzen Sie das Werkzeug nur mit Handhaltung.**
11. **Schalten Sie das Werkzeug stets aus, und warten Sie, bis das Sägeblatt zum vollständigen Stillstand kommt, bevor Sie das Sägeblatt aus dem Werkstück entfernen.**
12. **Vermeiden Sie eine Berührung des Anwendungswerkzeugs oder des Werkstücks unmittelbar nach der Bearbeitung, weil die Teile noch sehr heiß sind und Hautverbrennungen verursachen können.**
13. **Lassen Sie das Werkzeug nicht unnötig im Leerlauf laufen.**
14. **Verwenden Sie stets die korrekte Staubschutz- oder Atemmaske für das jeweilige Material und die Anwendung.**
15. **Manche Materialien können giftige Chemikalien enthalten. Treffen Sie Vorsichtsmaßnahmen, um das Einatmen von Arbeitsstaub und Hautkontakt zu verhindern. Befolgen Sie die Sicherheitsdaten des Materialherstellers.**
16. **Benetzen Sie die Werkstückoberfläche nicht mit Wasser, weil dieses Werkzeug nicht wasserdicht ist.**
17. **Sorgen Sie für angemessene Belüftung des Arbeitsbereichs während der Durchführung von Schleifarbeiten.**
18. **Der Gebrauch dieses Werkzeugs zum Schleifen bestimmter Produkte, z. B. Bleilackoberflächen, Holz und Metalle, kann den Benutzer und Umstehende Staub aussetzen, der gefährliche Substanzen enthält. Verwenden Sie einen geeigneten Atemschutz.**
19. **Vergewissern Sie sich vor dem Gebrauch, dass der Schleifkissen keine Risse oder Brüche aufweist. Risse oder Brüche können Verletzungen verursachen.**
20. **Verwenden Sie kein Zubehör, das nicht speziell vom Werkzeughersteller vorgesehen ist und empfohlen wird. Die bloße Tatsache, dass**

ein Zubehörteil an Ihrem Elektrowerkzeug angebracht werden kann, gewährleistet noch keinen sicheren Betrieb.

21. **Tragen Sie persönliche Schutzausrüstung. Benutzen Sie je nach der Arbeit einen Gesichtsschutz bzw. eine Sicherheits- oder Schutzbrille. Tragen Sie bei Bedarf Ohrenschützer, Handschuhe und eine Arbeitsschürze, die in der Lage ist, kleine Schleifpartikel oder Werkstücksplitter abzuwehren. Der Augenschutz muss in der Lage sein, den bei verschiedenen Arbeiten anfallenden Flugstaub abzuwehren. Die Staubmaske oder Atemschutzmaske muss in der Lage sein, durch die Arbeit erzeugte Partikel herauszufiltern. Lang anhaltende Lärmbelastung kann zu Gehörschäden führen.**
22. **Halten Sie Umstehende in sicherem Abstand vom Arbeitsbereich. Jeder, der den Arbeitsbereich betritt, muss Schutzausrüstung tragen. Bruchstücke des Werkstücks oder eines beschädigten Zubehörteils können weggeschleudert werden und Verletzungen über den unmittelbaren Arbeitsbereich hinaus verursachen.**
23. **Legen Sie das Elektrowerkzeug erst ab, nachdem das Zubehörteil zum vollständigen Stillstand gekommen ist. Anderenfalls kann das rotierende Zubehörteil die Oberfläche erfassen und das Elektrowerkzeug aus Ihren Händen reißen.**
24. **Lassen Sie das Elektrowerkzeug nicht laufen, während Sie es an Ihrer Seite tragen. Das Zubehörteil könnte sonst bei versehentlichem Kontakt Ihre Kleidung erfassen und auf Ihren Körper zu gezogen werden.**
25. **Betreiben Sie das Elektrowerkzeug nicht in der Nähe von brennbaren Materialien. Funken könnten diese Materialien entzünden.**
26. **Verwenden Sie keine Zubehörteile, die Kühlfüssigkeiten erfordern. Die Verwendung von Wasser oder anderen Kühlfüssigkeiten kann zu einem Stromtod oder Stromschlag führen.**
27. **Vergewissern Sie sich vor der Ausführung von Arbeiten am Werkzeug stets, dass es ausgeschaltet und vom Stromnetz getrennt ist.**
28. **Falls der Arbeitsplatz sehr heiß, feucht oder durch leitfähigen Staub stark verschmutzt ist, verwenden Sie einen Kurzschlusschalter (30 mA) zum Schutz des Bedieners.**
29. **Achten Sie stets auf sicheren Stand. Vergewissern Sie sich bei Einsatz des Werkzeugs an hochgelegenen Arbeitsplätzen, dass sich keine Personen darunter aufhalten.**
30. **Vergewissern Sie sich vor Betriebsbeginn, dass sich keine verborgenen Versorgungsleitungen, wie etwa Strom-, Gas- und Wasserleitungen, unter der Arbeitsoberfläche befinden. Anschneiden oder Beschädigen von Versorgungsleitungen kann einen elektrischen Schlag, ein Gasleck, Sachschäden oder sonstige Unfälle verursachen.**

BEWAHREN SIE DIESE ANLEITUNG AUF.

⚠️ WARNUNG: Lassen Sie sich NICHT durch Bequemlichkeit oder Vertrautheit mit dem Produkt (durch wiederholten Gebrauch erworben) von der strikten Einhaltung der Sicherheitsregeln für das vorliegende Produkt abhalten. MISSBRAUCH oder Missachtung der Sicherheitsvorschriften in dieser Anleitung können schwere Personenschäden verursachen.

FUNKTIONSBE-SCHREIBUNG

⚠️ VORSICHT: Vergewissern Sie sich vor jeder Einstellung oder Funktionsprüfung des Werkzeugs stets, dass es ausgeschaltet und vom Stromnetz getrennt ist.

Schalterfunktion

⚠️ VORSICHT: Vergewissern Sie sich vor dem Anschließen des Werkzeugs an das Stromnetz stets, dass das Werkzeug ausgeschaltet ist.

Schieben Sie den Schiebeschalter zum Starten des Werkzeugs auf die Position „I (EIN)“. Schieben Sie den Schiebeschalter zum Anhalten des Werkzeugs auf die Position „O (AUS)“.

► **Abb.1:** 1. Schiebeschalter

Einstellen der Pendelhubzahl

Die Pendelhubzahl ist einstellbar. Um die Pendelhubzahl zu ändern, drehen Sie das Einstellrad zwischen 1 und 5. Je höher die Zahl ist, desto höher ist die Pendelhubzahl. Stellen Sie das Einstellrad vor der Arbeit auf die für Ihr Werkstück geeignete Zahl ein.

► **Abb.2:** 1. Einstellrad

HINWEIS: Das Einstellrad kann nicht direkt von 1 auf 5 oder von 5 auf 1 gedreht werden. Gewaltames Weiterdrehen des Einstellrads kann zu einer Beschädigung des Werkzeugs führen. Wenn Sie die Drehrichtung des Einstellrads ändern, drehen Sie es immer über alle Zwischenstellungen.

MONTAGE

⚠️ VORSICHT: Vergewissern Sie sich vor der Ausführung von Arbeiten am Werkzeug stets, dass es ausgeschaltet und vom Stromnetz getrennt ist.

Montage oder Demontage des Anwendungswerkzeugs

Sonderzubehör

⚠️ WARNUNG: Montieren Sie das Anwendungswerkzeug nicht verkehrt herum. Wird ein Anwendungswerkzeug verkehrt herum montiert, kann dies zu einer Beschädigung des Werkzeugs und zu schweren Personenschäden führen.

⚠️ WARNUNG: Montieren Sie das Anwendungswerkzeug in der korrekten Richtung entsprechend der anstehenden Arbeit. Das Anwendungswerkzeug kann in Positionen montiert werden, die jeweils um 30 Grad versetzt sind.

⚠️ WARNUNG: Montieren Sie das Anwendungswerkzeug immer so, dass die Vorsprünge des Werkzeugflansches in die Löcher des Anwendungswerkzeugs passen. Anderenfalls kann das Anwendungswerkzeug weggeschleudert werden, was zu Personenschäden führen kann.

⚠️ WARNUNG: Ziehen Sie die Anwendungswerkzeug-Montageschraube beim Montieren des Anwendungswerkzeugs sicher fest.

Setzen Sie das Anwendungswerkzeug (Sonderzubehör) auf den Werkzeugflansch, so dass die Vorsprünge des Werkzeugflansches in die Löcher des Anwendungswerkzeugs passen, und sichern Sie das Anwendungswerkzeug, indem Sie die Schraube mit dem Inbusschlüssel festziehen.

Wenn Sie ein Anwendungswerkzeug für Schmirgeln verwenden, montieren Sie das Anwendungswerkzeug so am Schleifpad, dass es mit der Richtung des Schleifpads übereinstimmt.

Das Schleifpad weist ein Klettverschluss-Passsystem auf, das bequemes und schnelles Anbringen von Schleifpapier gestattet.

Da Schleifpapier Löcher für die Staubabsaugung aufweist, montieren Sie das Schleifpapier so, dass sich seine Löcher mit denen im Schleifpad decken.

Um das Schleifpapier abzunehmen, heben Sie seine Kante an, und lösen Sie das Papier ab.

Lösen und Entfernen Sie die Anwendungswerkzeug-Montageschraube mit einem Inbusschlüssel, und nehmen Sie dann das Anwendungswerkzeug ab.

► **Abb.3:** 1. Anwendungswerkzeug-Montageschraube
2. Löcher im Anwendungswerkzeug
3. Vorsprünge des Werkzeugflansches

► **Abb.4:** 1. Anwendungswerkzeug-Montageschraube
2. Inbusschlüssel 3. Anziehen

Wenn Sie Anwendungswerkzeuge mit einer anderen Art von Installationsteil benutzen, wählen Sie einen korrekten Adapter (Sonderzubehör) aus.

► **Abb.5:** 1. Anwendungswerkzeug-Montageschraube
2. Löcher im Anwendungswerkzeug
3. Adapter 4. Vorsprünge des Werkzeugflansches

Staub

⚠️ WARNUNG: Je nach dem zu bearbeitenden Material und dem benutzten Zubehörteil kann der Staub, der beim Benutzen dieses Werkzeugs entsteht, schädlich sein. Dem Benutzer wird empfohlen, eine geeignete Staubabsaugung zu benutzen, um die Exposition zu verringern.

Im Abschnitt „SONDERZUBEHÖR“ dieser Betriebsanleitung finden Sie alle optional erhältlichen Staubabsaugaufsätze.

Zusätzliche Warnhinweise:

- Um das Einatmen von Staub zu verhindern, wird empfohlen, zusätzlich eine FFP2-Staubmaske oder eine P2-Atemschutzmaske zu tragen.
- Lesen Sie den Abschnitt „WARTUNG“ in der Betriebsanleitung der angeschlossenen Staubabsaugung, um die Effektivität der Staubabsaugung aufrechtzuerhalten.
- Befolgen Sie alle anwendbaren Anforderungen für die Kontrolle von Staub in dem Land, in dem die Arbeiten durchgeführt werden.
- Benutzen Sie keine Staubabsaugung für die Metallbearbeitung mit Elektrowerkzeugen. Metallpartikel, die bei der Metallbearbeitung entstehen, können den angesammelten Staub entzünden und den Staubfilter in Staubabsaugungen beschädigen, was eine ernsthafte Brandgefahr darstellt.
- *Nur für europäische Länder*
Dem Benutzer wird empfohlen, einen Staubsauger der Klasse M oder H (gemäß EN 60335-2-69) zu benutzen.

Wenn Sie Hilfe und Unterstützung zu Staubabsaugungen benötigen, wenden Sie sich bitte an Ihre örtliche Makita-Kundendienststelle.

Staubabsaugaufsatz

Sonderzubehör

⚠️ WARNUNG: Verwenden Sie keinen Absaugaufsatz, wenn Sie ein metallisches Werkstück mit diesem Werkzeug schleifen. Heiße Späne können Staub in dem Sauggerät entzünden und einen Brand verursachen.

Um sauberer zu arbeiten, montieren Sie einen Staubabsaugaufsatz am Werkzeug. Schließen Sie den Schlauch des Sauggerätes an den Staubabsaugaufsatz an.

Benutzen Sie die Frontmanschette 22, um den Schlauch anzuschließen.
Der Innendurchmesser des Verbindungsstücks für den Schlauchanschluss beträgt 26 mm.

► Abb.6

Bauen Sie den Staubabsaugaufsatz zusammen, und montieren Sie ihn am Werkzeug.

1. Montieren Sie Verbindungsmuffe, Absaugstutzen und Staubaufsatz.
2. Montieren Sie das Absaugstutzenband so am

Werkzeug, dass seine Vorsprünge in den Löchern des Werkzeugs sitzen, um es zu sichern.

3. Bringen Sie den Filzring, den Distanzring (falls notwendig) und das Schleifpad am Staubaufsatz an, und sichern Sie dann die Teile mit der Anwendungswerkzeug-Montageschraube.

- Abb.7:
1. Verbindungsmuffe
 2. Absaugstutzenband
 3. Absaugstutzen
 4. Staubaufsatz
 5. Distanzring
 6. Filzring (ø 47 mm)
 7. Pad (mit STARLOCK-Markierung)
 8. Anwendungswerkzeug-Montageschraube
 9. Filzring (ø 37 mm)
 10. Pad (mit OIS-Markierung)

ANMERKUNG: Wenn Sie das Pad mit STARLOCK-Markierung verwenden, montieren Sie unbedingt den Distanzring zwischen dem Staubaufsatz und dem Filzring.

BETRIEB

⚠️ WARNUNG: Halten Sie Hände und Gesicht vor dem Starten des Werkzeugs und während des Betriebs vom Anwendungswerkzeug fern.

⚠️ VORSICHT: Üben Sie keinen übermäßigen Druck auf das Werkzeug aus, weil dies zu Blockieren des Motors und Stehenbleiben des Werkzeugs führen kann.

Schneiden, Sägen und Schaben

⚠️ VORSICHT: Bewegen Sie das Werkzeug nicht gewaltsam in die Richtung der Anwendung (z. B. nach beiden Seiten) ohne Schneidkante. Dadurch kann das Werkzeug beschädigt werden.

Setzen Sie das Anwendungswerkzeug auf das Werkstück.

Schieben Sie dann das Werkzeug vorwärts, so dass sich die Bewegung des Anwendungswerkzeugs nicht verlangsamt.

► Abb.8

HINWEIS: Gewaltiges Vorschieben oder übermäßiger Druck auf das Werkzeug können die Arbeitsleistung verringern.

HINWEIS: Vor Beginn von Schneidarbeiten ist es empfehlenswert, die Pendelhubzahl auf 3 - 5 vor einzustellen.

Schleifen

⚠️ VORSICHT: Verwenden Sie Schleifpapier, das zum Schleifen von Metall verwendet wurde, nicht zum Schleifen von Holz.

⚠️ VORSICHT: Verwenden Sie kein abgenutztes Schleifpapier oder Schleifpapier ohne Körnung.

Bringen Sie das Schleifpapier mit dem Werkstück in Kontakt.

► Abb.9

HINWEIS: Eine Schleifprobe an einem Testmaterial ist empfehlenswert, um die für Ihre Arbeit geeignete Pendelhubzahl zu ermitteln.

HINWEIS: Verwenden Sie Schleifpapier mit derselben Körnung, bis das Schleifen des ganzen Werkstücks beendet ist. Wird die Körnung des Schleifpapiers während der Arbeit geändert, erhält man u. U. keine feine Oberflächengüte.

WARTUNG

⚠ VORSICHT: Vergewissern Sie sich vor der Durchführung von Überprüfungen oder Wartungsarbeiten des Werkzeugs stets, dass es ausgeschaltet und vom Stromnetz getrennt ist.

ANMERKUNG: Verwenden Sie auf keinen Fall Benzin, Waschbenzin, Verdünnern, Alkohol oder dergleichen. Solche Mittel können Verfärbung, Verformung oder Rissbildung verursachen.

Um die SICHERHEIT und ZUVERLÄSSIGKEIT dieses Produkts zu gewährleisten, sollten Reparaturen und andere Wartungs- oder Einstellarbeiten nur von Makita-Vertragswerkstätten oder Makita-Kundendienstzentren unter ausschließlicher Verwendung von Makita-Originalersatzteilen ausgeführt werden.

Reinigen

Wischen Sie das Werkzeug von Zeit zu Zeit mit einem trockenen oder mit Seifenwasser angefeuchteten Tuch ab.

► Abb.10

SONDERZUBEHÖR

⚠ VORSICHT: Die folgenden Zubehörteile oder Vorrichtungen werden für den Einsatz mit dem in dieser Anleitung beschriebenen Makita-Werkzeug empfohlen. Die Verwendung anderer Zubehörteile oder Vorrichtungen kann eine Verletzungsgefahr darstellen. Verwenden Sie Zubehörteile oder Vorrichtungen nur für ihren vorgesehenen Zweck.

Wenn Sie weitere Einzelheiten bezüglich dieser Zubehörteile benötigen, wenden Sie sich bitte an Ihre Makita-Kundendienststelle.

- Staubabsaugaufsatz

HINWEIS: Manche Teile in der Liste können als Standardzubehör im Werkzeugsatz enthalten sein. Sie können von Land zu Land unterschiedlich sein.

Makita Europe N.V.

Jan-Baptist Vinkstraat 2, 3070 Kortenberg, Belgium

Makita Corporation

3-11-8, Sumiyoshi-cho, Anjo, Aichi 446-8502 Japan

www.makita.com



885697B977 EN, PL, HU, SK, CS, UK, RO, DE 20260126
