

DEWALT®

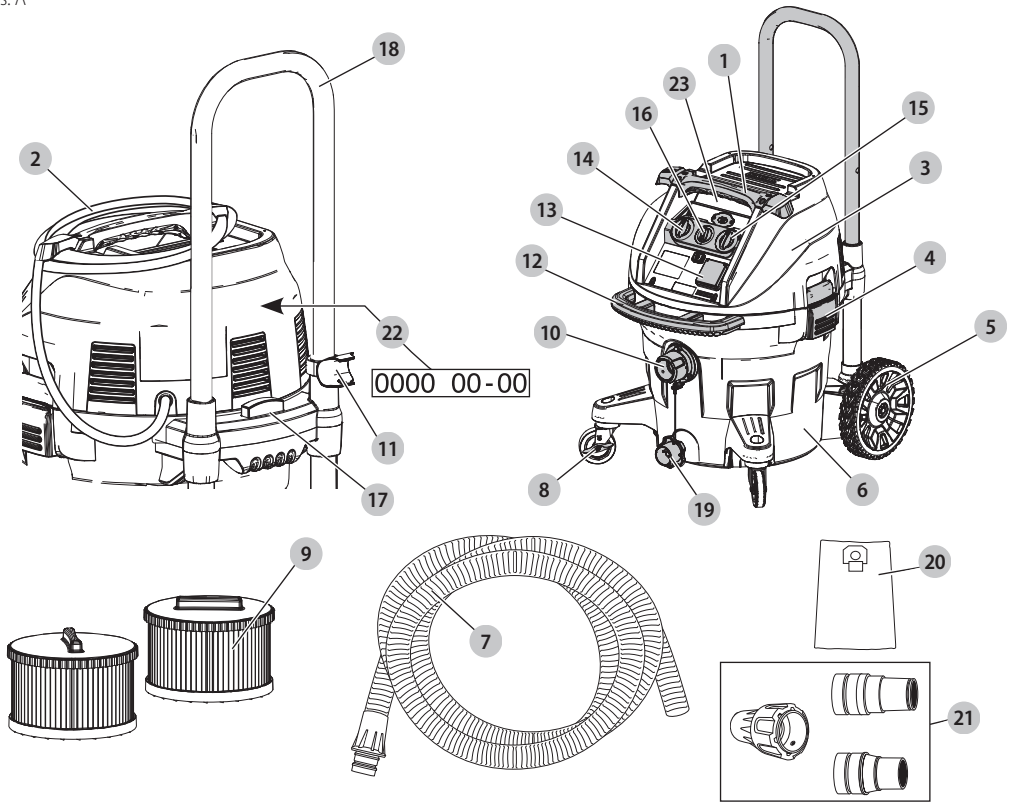
509218 - 57 PL

Tłumaczenie oryginalnej instrukcji

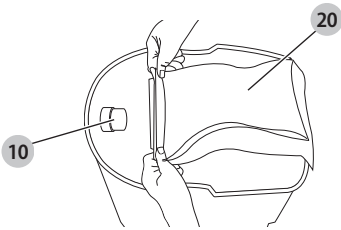
DWV905M

DWV905H

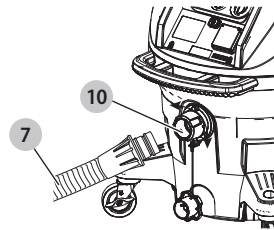
Rys. A



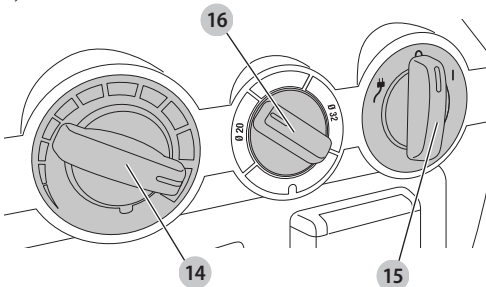
Rys. B



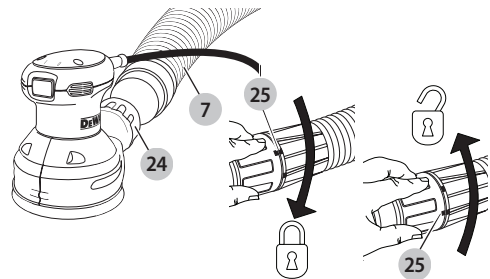
Rys. C



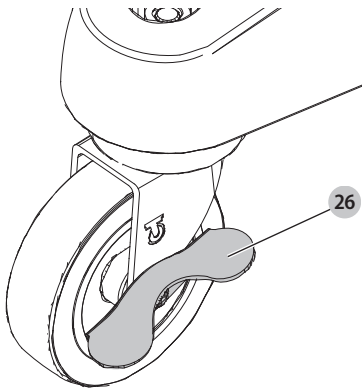
Rys. D



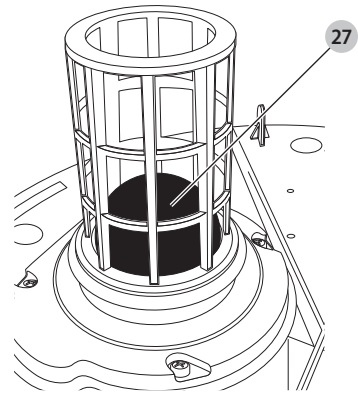
Rys. E



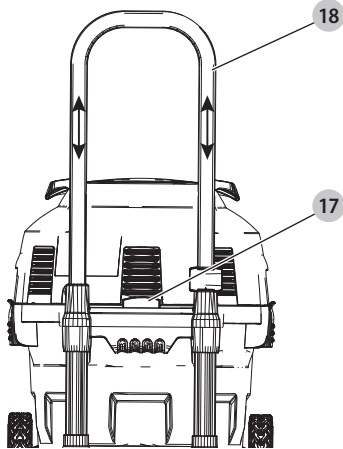
Rys. F



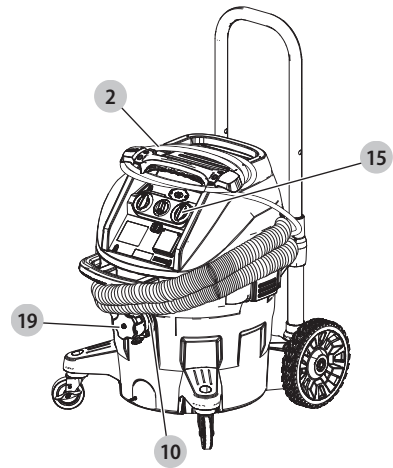
Rys. G



Rys. H

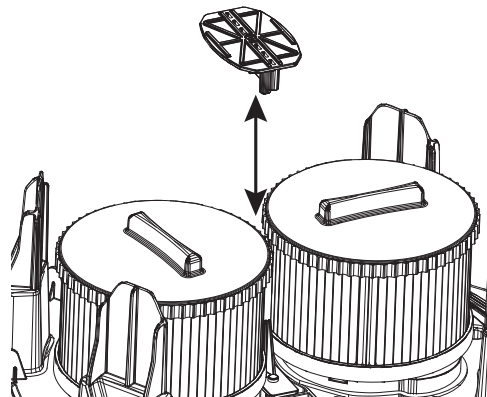
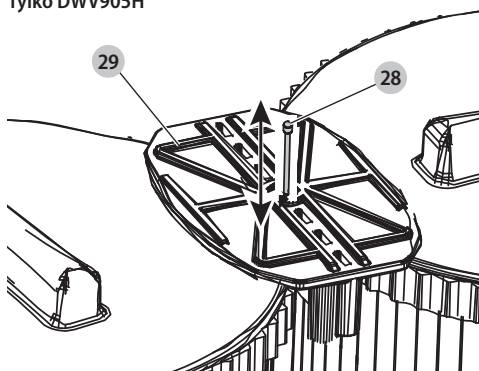


Rys. I

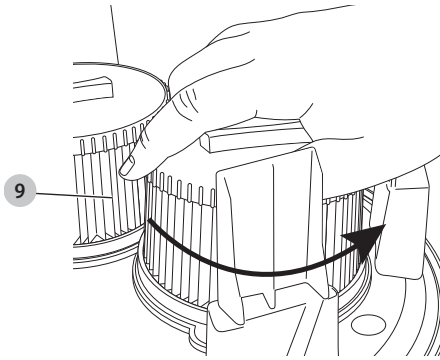


Rys. J

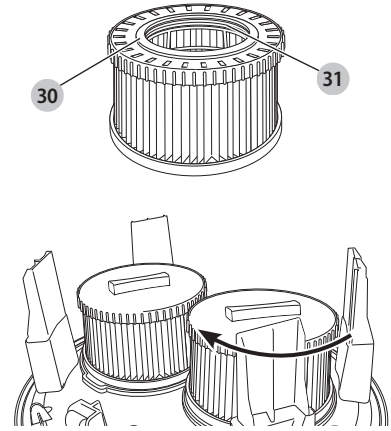
Tylko DWV905H



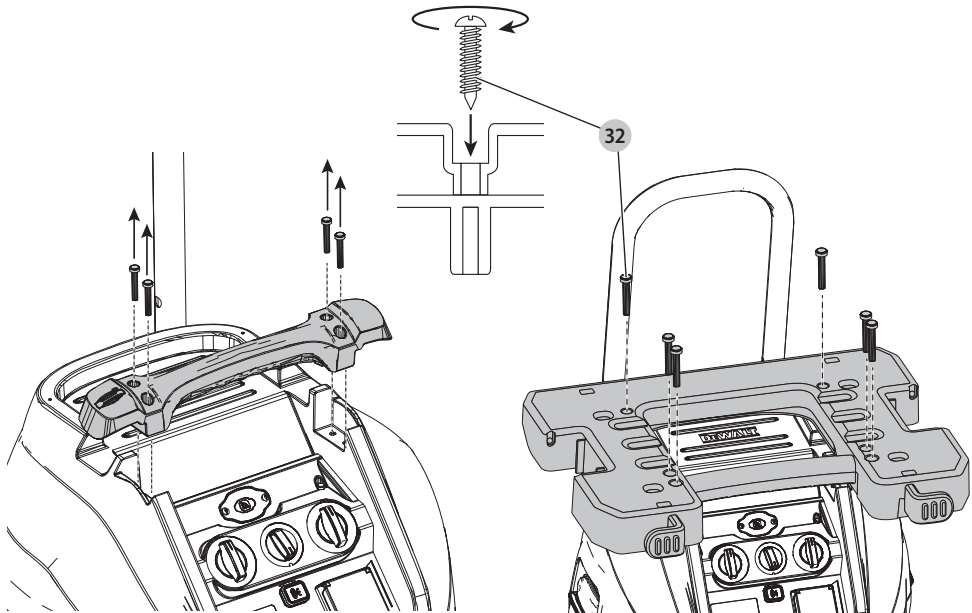
Rys. K



Rys. L



Rys. M



WYSOKOWYDAJNY BUDOWLANY ODSYSACZ PYŁU DWV905M, DWV905H

Gratulacje!

Dziękujemy za zakup narzędzia firmy DEWALT. Wiele lat doświadczeń, niezwykle staranne wykonanie i ciągłe innowacje sprawiły, że firma DEWALT stała się prawdziwie niezawodnym partnerem dla wszystkich użytkowników profesjonalnych elektronarzędzi.

Dane techniczne

		DWV905M	DWV905M
		DWV905H	DWV905H
	QS/GB	LX	
Napięcie	V prądu zmiennego	230	115
Wielka Brytania i Irlandia	V prądu zmiennego	230	115
Typ		1	1
Moc znamionowa	W	1400	1400
Maks. moc	W	3600/3000	1840
Częstotliwość	Hz	50	50
Klasa ochrony		IPX4	IPX4
Pojemność zbiornika	l	38	38
Pojemność zbiornika (dla cieczy)	l	18,4	18,4
Prędkość przepływu (maks. ustawienie)	l/s	75	71
Podciśnienie (maks. ustawienie)	kPa	25	24
Prędkość przepływu (EN60335-2-69)	l/s	41	39
Podciśnienie (EN60335-2-69)	kPa	22,6	21,6
Powierzchnia filtra	m ²	0,3	0,3
Dane dotyczące podłączania zasilania elektronarzędzia	W	2200/1600	440
Długość węża	m	4,6	4,6
Średnica węża	mm	32	32
Ciężar	kg	15	15

Wartości hałasu i/lub wartości drgań (sumy wektorowe przyspieszeń) zgodnie z EN60335-2-69:

L _{pa} (poziom emisji ciśnienia akustycznego)	dB(A)	72	72
L _{wa} (poziom mocy akustycznej)	dB(A)	85	86
K (niepewność dla podanego poziomu dźwięku)	dB(A)	2	2

Deklaracja zgodności WE

Dyrektywa maszynowa



Uniwersalny odsysacz pyłu DWV905M, DWV905H

Firma DEWALT deklaruje, że produkty opisane w sekcji **Dane techniczne** są zgodne z: 2006/42/WE, EN 60335-1:2012 + AC:2014 + A11:2014 + A13:2017 + A1:2019 + A2:2019 + A14:2019 + A15:2021; EN60335-2-69:2012.

Produkty te są również zgodne z zapisami dyrektyw 2014/30/UE oraz 2011/65/UE. Więcej informacji na ten temat można uzyskać pod podanym niżej adresem filii firmy DEWALT lub skorzystać z informacji na ostatniej stronie okładki instrukcji obsługi.

Niżej podpisany jest odpowiedzialny za zebranie danych technicznych i składa tę deklarację w imieniu firmy DEWALT.

Markus Rompel
Vice-President Engineering, PTE-Europe
DEWALT, Richard-Klinger-Straße 11,
D-65510, Idstein, Niemcy
14.10.2022

DEKLARACJA ZGODNOŚCI USTAWA „SUPPLY OF MACHINERY (SAFETY) REGULATIONS 2008”



Uniwersalny odsysacz pyłu DWV905M, DWV905H

DEWALT deklaruje, że produkty opisane w sekcji **Dane techniczne** są zgodne z zapisami norm: Ustawa „Supply of Machinery (Safety) Regulations, 2008, S.I. 2008/1597 (wraz ze zmianami)”, EN 60335-1:2012 + AC:2014 + A11:2014 + A13:2017 + A1:2019 + A2:2019 + A14:2019 + A15:2021; EN60335-2-69:2012.


Te produkty są zgodne z następującymi regulacjami prawnymi Wielkiej Brytanii:

Ustawa „Electromagnetic Compatibility Regulations, 2016, S.I.2016/1091” (wraz ze zmianami).

Ustawa „The Restriction of the Use of Certain Hazardous Substances in Electrical and Electronic Equipment Regulations 2012, S.I. 2012/3032” (wraz ze zmianami).

Aby uzyskać więcej informacji, proszę skontaktować się z firmą DEWALT pod podanym niżej adresem lub skorzystać z informacji na ostatniej stronie okładki instrukcji obsługi.

Niżej podpisany jest odpowiedzialny za zebranie danych technicznych i składa tę deklarację w imieniu firmy DEWALT.



Karl Evans
Vice President Professional Power Tools EANZ GTS
DEWALT UK, 270 Bath Road, Slough
SL1 4DX
Anglia
14.10.2022



OSTRZEŻENIE: Aby zmniejszyć ryzyko obrażeń, przeczytać instrukcję.

Definicje: Wytyczne dotyczące bezpieczeństwa

Podane poniżej definicje określają stopień zagrożenia oznaczony danym słowem. Proszę przeczytać instrukcję i zwracać uwagę na te symbole.



NIEBEZPIECZEŃSTWO: Informuje o bezpośrednim niebezpieczeństwie. Nieprzestrzeganie tego zalecenia spowoduje śmierć lub poważne obrażenia ciała.



OSTRZEŻENIE: Informuje o potencjalnym niebezpieczeństwie. Nieprzestrzeganie tego zalecenia może spowodować śmierć lub poważne obrażenia ciała.



PRZESTROGA: Informuje o potencjalnym niebezpieczeństwie. Nieprzestrzeganie tego zalecenia może prowadzić do obrażeń ciała od lekkiego do średniego stopnia.

UWAGA: Informuje o czynnościach nie powodujących obrażeń ciała, lecz mogących prowadzić do szkód materialnych.



Ostrzeżenie przed możliwością porażenia prądem elektrycznym.



Oznacza ryzyko pożaru.

Ważne instrukcje dotyczące bezpieczeństwa



OSTRZEŻENIE! Zapoznać się ze wszystkimi ostrzeżeniami dotyczącymi bezpiecznej pracy oraz z instrukcją obsługi. Nieprzestrzeganie instrukcji i ignorowanie ostrzeżeń może prowadzić do porażenia prądem, pożaru i/lub poważnych obrażeń.

ZACHOWAĆ WSZYSTKIE INSTRUKCJE

I INFORMACJE DOTYCZĄCE BEZPIECZNEJ PRACY, ABY MÓC KORZYSTAĆ Z NICH W PRZYSZŁOŚCI

PRZED UŻYCIEM URZĄDZENIA PRZECZYTAĆ INSTRUKCJĘ W CAŁOŚCI I PRZESTRZEGAĆ JEJ TREŚCI.



OSTRZEŻENIE: Operatorzy muszą być odpowiednio przeszkoleni z użytkowania tych urządzeń.



OSTRZEŻENIE: Aby ograniczyć ryzyko porażenia prądem. Nie narażać na działanie deszczu. Przechowywać w pomieszczeniu.

- Przed użyciem operatorzy powinni zostać poinformowani i przeszkoleni z użytkowania urządzenia oraz substancji, z którymi urządzenie może pracować, w tym z bezpiecznych sposobów usuwania i utylizacji materiałów zebranych przez urządzenie.
- Operatorzy muszą przestrzegać wszystkich przepisów BHP dotyczących materiałów, z którymi pracują.
- To urządzenie może zawierać pył szkodliwy dla zdrowia. Czyszczenie i prace konserwacyjne, w tym utylizację filtrów, worków na pył i opróżnianie pojemnika na pył, wykonywać mogą wyłącznie profesjonalści korzystający z odpowiedniego wyposażenia ochronnego.
- Nie pozostawiać urządzenia podłączonego do źródła zasilania bez nadzoru. Odłączyć urządzenie od gniazdka, gdy nie jest używane i przed rozpoczęciem serwisowania.
- Nie używać odkurzacza bez zamontowanych filtrów, z wyjątkiem sytuacji opisanej w rozdziale Stosowanie do odkurzania cieczy.
- Produktu tego nie powinny użytkować osoby (w tym dzieci) o ograniczonych zdolnościach fizycznych, czuciowych lub umysłowych oraz osoby nie posiadające odpowiedniego doświadczenia i wiedzy.
- Należy pilnować dzieci, aby nie bawiły się urządzeniem.
- Używać tego urządzenia WYŁĄCZNIE zgodnie z opisem w niniejszej instrukcji. Używać wyłącznie zalecanych dołączanych akcesoriów DEWALT.
- Jeśli urządzenie nie działa prawidłowo lub zostało upuszczone albo uszkodzone, przekazać je do serwisu.
- Nie dotykać wtyczki ani urządzenia mokrymi rękami.
- Nie wkładać żadnych przedmiotów w otwory w urządzeniu. Nie używać urządzenia z zatkanym którymkolwiek otworem. Oczyszczać z kurzu, pyłu, kłaczek, włosów i wszelkich zanieczyszczeń, które mogą ograniczać przepływ powietrza.
- Trzymać włosy, luźne ubrania, palce i inne części ciała z dala od otworów i ruchomych części.
- Przeszawić wszystkie elementy sterujące w położenia wyłączone przed odłączeniem urządzenia od zasilania.
- Zachować szczególną ostrożność podczas odkurzania schodów.
- Nie używać urządzenia do wsysania płynów palnych lub łatwopalnych, jak benzyna, ani nie używać w miejscach, gdzie występują gazy palne lub łatwopalne.
- Występowanie ładunków elektrostatycznych jest możliwe w suchych miejscach lub gdy wilgotność względna powietrza jest niska. Takie zjawisko jest tymczasowe i nie wpływa na korzystanie z odkurzacza.

- Aby uniknąć samozapłonu, opróżniać zbiornik po każdym użyciu.
- Wyłączać odsysacz pyłu i odłączać go od zasilania w niebezpiecznych sytuacjach.

ZACHOWAĆ INSTRUKCJE

Dodatkowe specjalne zasady bezpieczeństwa

- Nie wciągać urządzeniem niczego, co pali się lub dymi, jak papierosy, zapalki lub gorące pyły.
- To urządzenie jest przystosowane zgodnie ze stopniem ochrony IPX4. Nie wolno zanurzać urządzenia w wodzie.
- Nie używać do wysysania palnych materiałów wybuchowych, jak węgiel, ziarno lub inne silnie rozdrobnione materiały palne.
- Nie używać do wysysania materiałów toksycznych lub rakotwórczych, jak azbest lub pestycydy.
- Niektóre rodzaje drewna zawierają środki konserwujące, które mogą być toksyczne. Zachować szczególną ostrożność, aby zapobiec wdychaniu i styczności ze skórą podczas pracy z takimi materiałami. Poprosić dostawcę materiałów o informacje dotyczące bezpieczeństwa i przestrzegać ich.
- Nie używać odsysacza w roli drabiny.
- Nie stawiać ciężkich przedmiotów na odkurzaczu.
- W przypadku odkurzaczy/odsysaczy pyłu należy zapewnić odpowiedni stopień wymiany powietrza L w pomieszczeniu, jeśli powietrze wylotowe powraca do pomieszczenia. (**UWAGA:** Należy skorzystać z przepisów krajowych.)

Ochrona przeciwporażeniowa

Silnik elektryczny został zaprojektowany do pracy z jednym napięciem. Zawsze sprawdzać, czy napięcie zasilania jest zgodne z wartością podaną na tabliczce znamionowej.

Ze względów bezpieczeństwa wymianę uszkodzonego kabla zasilającego należy powierzyć firmie DEWALT lub autoryzowanemu serwisowi.

Podczas korzystania z odsysacza pyłu w wilgotnym otoczeniu korzystać z zasilania chronionego wyłącznikiem różnicowoprądowym. Stosowanie wyłączników różnicowoprądowych zmniejsza ryzyko porażenia prądem elektrycznym.

Wymiana wtyczki sieciowej (dotyczy tylko Wielkiej Brytanii i Irlandii)

Jeśli występuje konieczność montażu nowej wtyczki:

- Odpowiednio zutylizować starą wtyczkę.
- Przyłączyć brązowy przewód do zacisku fazy w nowej wtyczce.
- Przyłączyć niebieski przewód do zacisku zerowego.

Postępować zgodnie z instrukcją instalacji dołączonej do wtyczek wysokiej jakości. Zalecany bezpiecznik: 13 A.



OSTRZEŻENIE: Urządzenia pracujące z napięciem 115 V należy obsługiwać za pośrednictwem transformatora z zabezpieczeniem i osłoną uziemiającą pomiędzy głównym a pomocniczym uzwojeniem.

Użycie przedłużacza

Jeśli potrzebny jest przedłużacz, należy użyć zatwierdzonego 3-rdzeniowego przedłużacza odpowiedniego dla poboru mocy narzędzia (patrz **Dane techniczne**). Minimalna średnica przewodu to 1,5 mm²; maksymalna długość to 30 m.

Przedłużacz nawinięty na bęben należy całkowicie rozwinąć.

Zawartość opakowania

Opakowanie zawiera:

- 1 Odkurzacze
 - 1 Wąż o średnicy 32 mm
 - 1 Zestaw złączy
 - 2 Filtry
 - 1 Instrukcja obsługi
- Sprawdzić, czy narzędzie, części lub akcesoria nie zostały uszkodzone podczas transportu.
 - Przed przystąpieniem do pracy poświęcić odpowiedni czas na dokładne zapoznanie się z instrukcją.

Oznaczenia na odsysaczu pyłu

Na obudowie urządzenia umieszczono następujące piktogramy:



Przed użyciem przeczytać instrukcję obsługi.

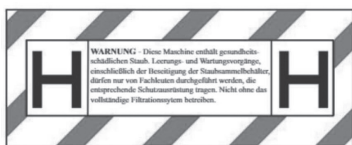


OSTRZEŻENIE: To urządzenie zawiera szkodliwy pył. Opróżnianie i konserwacja, w tym wyjmowanie worka na pył, mogą być przeprowadzane wyłącznie przez odpowiednio przeszkolone osoby korzystające z odpowiednich środków ochrony osobistej. Nie włączać przed zamontowaniem całego układu filtracji.

DWV905M



DWV905H



Opis (rys. A)



OSTRZEŻENIE: Nigdy nie dokonywać przeróbek urządzenia ani jego części. Może to spowodować uszkodzenie mienia lub obrażenia ciała.

- 1 Uchwyt górny/zacpek do owijania kabla
- 2 Kabel zasilający
- 3 Korpus odkurzacza
- 4 Zatrzask zbiornika
- 5 Koło

- 6 Zbiornik
- 7 Wąż ssący
- 8 Kółka samonastawne (jedno wyposażone w hamulec postojowy)
- 9 Filtry
- 10 Otwór wlotowy węża z obracaną blokadą
- 11 Zacisk węża
- 12 Przedni uchwyt
- 13 Gniazdko dla elektronarzędzia
- 14 Pokrętło regulacji mocy ssania
- 15 Włącznik odkurzacza/włącznik narzędzia
- 16 Wybierak średnicy węża
- 17 Przycisk zwalniania uchwytu teleskopowego
- 18 Uchwyt teleskopowy
- 19 Korek otworu wlotowego (tylko modele klasy M i klasy H)
- 20 Worek
- 21 Zestaw połączeń DWV9210-XJ (zawiera DWV9000, DWV9120, DWV9130)
- 22 Kod daty
- 23 Naklejka ostrzegawcza dotycząca klasy pyłu

Przeznaczenie

Ten przemysłowy odsysacz pyłu jest przeznaczony do odkurzania na mokro i na sucho.

DWV905M

Tego urządzenia można używać jako przemysłowego odkurzacza i odsysacza pyłu w zastosowaniach mobilnych do wysysania wszystkich typów suchych niepalnych pyłów do klasy M z wartościami granicznymi dla ekspozycji w miejscu pracy przekraczającymi lub równymi $0,1 \text{ mg/m}^3$.

DWV905H

Tego urządzenia można używać jako przemysłowego odkurzacza i odsysacza pyłu w zastosowaniach mobilnych do wysysania wszystkich typów suchych niepalnych pyłów do klasy H z wartościami granicznymi dla ekspozycji w miejscu pracy mniejszymi niż $0,1 \text{ mg/m}^3$.

NIE UŻYWAĆ w mokrym otoczeniu lub w obecności łatwopalnych płynów lub gazów.

Te wysokowydajne odkurzacze są przeznaczone do zastosowań profesjonalnych.

NIE DOPUSZCZAĆ dzieci do elektronarzędzia. Zapewnić nadzór nad mało doświadczonymi użytkownikami narzędzia.

NIE używać odsysacza pyłu do palnego pyłu.

NIE używać odsysacza pyłu w atmosferze wybuchowej.

UWAGA: To urządzenie jest przeznaczone do użytku komercyjnego, np. w hotelach, szkołach, szpitalach, fabrykach, sklepach, biurach, firmach zajmujących się wynajmem i na budowie.

- **Małe dzieci i osoby niedołążne.** Niniejsze urządzenie nie jest przeznaczone do użytku przez małe dzieci i osoby niedołążne bez nadzoru.
- Produktu tego nie powinny użytkować osoby (w tym dzieci) o ograniczonych zdolnościach fizycznych, czuciowych lub umysłowych oraz osoby nie posiadające odpowiedniego

doświadczenia, wiedzy lub umiejętności, chyba że są pod nadzorem osób odpowiedzialnych za ich bezpieczeństwo. Dzieci nigdy nie powinny być pozostawiane z produktem bez nadzoru osób dorosłych.

Położenie kodu daty (rys. A)

Kod daty **22**, zawierający także rok produkcji, nadrukowany jest na obudowie.

Przykład:

2022 XX XX

Rok i tydzień produkcji

MONTAŻ I REGULACJA



OSTRZEŻENIE: Aby ograniczyć ryzyko obrażeń ciała, wyłączyć urządzenie i odłączyć je od źródła zasilania przed rozpoczęciem montażu lub demontażu akcesoriów, przed dokonaniem regulacji lub zmianą nastaw lub przed naprawą. Przewadkowe włączenie może spowodować obrażenia ciała.

Przed przekazaniem do eksploatacji

- Otworzyć zatrzaski zbiornika **4** i wyjąć korpus odkurzacza **3**.
- Wyjąć akcesoria ze zbiornika **6** i opakowania!
- DWV905H: Zasłonić pole tekstowe naklejki ostrzegawczej dotyczącej klasy pyłu **23** dołączoną do zestawu samoprzylepną naklejką w języku kraju użytkownika.



OSTRZEŻENIE: Filtry **9** muszą być zawsze zamontowane podczas odkurzania, z wyjątkiem sytuacji opisanej w **Stosowanie do odkurzania cieczy w Obsługa**. Podczas odkurzania drobnego pyłu można również użyć dodatkowego worka papierowego lub flizelinowego w celu ułatwienia opróżniania zbiornika.



OSTRZEŻENIE: Worki na pył należy używać do pyłu klasy M. W przypadku klasy H, należy stosować worki na pył DWV9400, ale można go łączyć z workiem flizelinowym DWV9402.

1. Jeśli użycie opcjonalnego worka papierowego, plastikowego lub flizelinowego **20** jest konieczne, zamontować go zgodnie z rysunkiem B. Patrz rozdział **Akcesoria**, aby wybrać odpowiedni filtr.
UWAGA: Zachować ostrożność, aby nie rozerwać worka. Założyć worek pewnie na otwór wlotowy **10**, aby zapewnić szczelne połączenie gwarantujące maksymalną skuteczność odkurzania.
2. Umieścić korpus odkurzacza **3** na zbiorniku odkurzacza i zamocować go, zamykając zatrzaski zbiornika **4**.
3. Włożyć koniec węża **7** w otwór wlotowy węża z obracaną blokadą i obrócić go przeciwnie do wskazówek zegara, aby go zablokować zgodnie z rysunkiem C.

OBSŁUGA

Odkurzanie na sucho (rys. D)



OSTRZEŻENIE: Zawsze przestrzegać instrukcji bezpieczeństwa i odpowiednich przepisów.

! **OSTRZEŻENIE:** Aby ograniczyć ryzyko obrażeń ciała, wyłączyć urządzenie i odłączyć je od źródła zasilania przed rozpoczęciem montażu lub demontażu akcesoriów, przed dokonaniem regulacji lub zmianą nastaw lub przed naprawą. Przypadkowe włączenie może spowodować obrażenia ciała.

1. Podłączyć kabel zasilający do odpowiedniego gniazdka.
2. Ustawić wybierak średnicy węża **16** na średnicę podłączonego węża.
3. Przeszawić włącznik odkurzacza/włącznik narzędzia **15** w położenie WŁĄCZONE **I**.
4. Obrócić pokrętko regulacji mocy ssania **14** w żądane położenie. Ta funkcja pozwala użytkownikowi na regulację mocy, ssania i hałasu odkurzacza.

UWAGA: To ustawienie reguluje również moc ssania. Jest to bardzo przydatne w zastosowaniach, gdy podciśnienie powoduje zbyt silne przemieszczanie odkurzanego elementu.

5. Postępować zgodnie z opisem w **Podłączanie elektronarzędzi** w celu podłączenia elektronarzędzia do użycia.

Pielęgnacja filtrów

Filtrów klasy H nie wolno czyścić ręcznie. Jeśli filtr jest zatkany, musi zostać usunięty.

Filtry dołączone do tego odkurzacza mają przedłużoną trwałość. Aby zapewniać skuteczne ograniczanie recyrkulacji pyłu, filtry MUSZĄ być poprawnie zamontowane i znajdować się w dobrym stanie.

! **OSTRZEŻENIE:** Podczas pracy z filtrami należy korzystać z odpowiednich środków ochrony osobistej, jak maska przeciwpyłowa i rękawice.

! **OSTRZEŻENIE:** Zutyliżować zużyty filtr zgodnie z prawem.

Regulacja średnicy węża (rys. D)

Ustawić przełącznik średnicy węża **16** na prawidłową średnicę wewnętrzną węża (lub rury) (32 mm lub 20 mm) lub średnicę akcesorium w oparciu o największy przekrój. Średnica wybrana regulatorem musi być równa lub większa od największej średnicy używanego węża/akcesorium lub używanej rury. Dołączony wąż ma średnicę wewnętrzną 32 mm. Alarm akustyczny włączy się, jeśli natężenie przepływu spadnie poniżej 20 m/s. System jest wyposażony w opóźnienie czasowe, które ogranicza zbyt częste włączanie alarmu.

UWAGA: Ustawiać przełącznik średnicy węża wyłącznie na zakresy średnicy oznaczone na żółto dla podłączonego węża ssącego. Jeśli włączy się alarm, a nie widać oznak zatoru:

1. Sprawdzić, czy regulator jest ustawiony na odpowiednią średnicę.
2. Jeśli szybkość przepływu jest ustawiona poniżej poziomu maksymalnego, zwiększać poziom, aż odpowiedni przepływ przez wąż spowoduje wyłączenie alarmu.
3. Jeśli alarm nadal brzmi, odłączyć wąż i sprawdzić, czy nie jest zatkany. Zdemontować i wymienić worek na pył, jeśli jest pełny lub zatkany, a następnie sprawdzić stan filtra i wymienić go w razie potrzeby.

Jeśli alarm brzmi nadal, skontaktować się z serwisem DEWALT.

Podłączanie elektronarzędzi (rys. C, E)

! **OSTRZEŻENIE:** Używać gniazdka wyłącznie do celów opisanych w instrukcji.

! **OSTRZEŻENIE:** Przed przestawieniem przełącznika w położenie „Sterowania narzędziem” dopilnować, aby podłączone narzędzie było wyłączone.

! **OSTRZEŻENIE:** Maksymalny pobór prądu przez elektronarzędzie nie może przekraczać znamionowej mocy wyjściowej gniazdka.

UWAGA: Niektóre bezszczotkowe narzędzia zasilane prądem zmiennym mogą uruchamiać odsysacz w trybie automatycznym bez włączania elektronarzędzia.

1. Podłączyć kabel zasilający odkurzacza do odpowiedniego gniazdka.
2. Podłączyć elektronarzędzie do gniazdka w odkurzaczu **13**.

UWAGA: Patrz **Dane dotyczące podłączenia zasilania elektronarzędzia** pod **Dane techniczne**, aby uzyskać informacje o maksymalnej mocy zasilania narzędzia podłączonego do gniazdka odkurzacza.

3. Przeszawić włącznik odkurzacza/włącznik narzędzia **15** w położenie AKTYWNE **II**. Pozwoli to na automatyczne włączanie i wyłączenie odkurzacza przez elektronarzędzie. Minimalna moc narzędzia musi przekraczać 250 W, aby można było sterować odkurzaczem przez gniazdko.

UWAGA: Odkurzacze uruchomi się automatycznie w czasie 0,5 sekundy i będzie pracować przez 7 sekund po wyłączeniu elektronarzędzia. Praca po wyłączeniu narzędzia różni się w przypadku korzystania w połączeniu z generatorem elektrycznym.

4. Aby przełączyć odkurzacze z powrotem na tryb ręczny, przesłać włącznik odkurzacza/włącznik narzędzia **15** w położenie WŁ. **I**. W trybie ręcznym narzędzie i odkurzacze włącza się i wyłącza niezależnie.

5. Ten odkurzacze do pyłów przemysłowych DEWALT jest wyposażony w system podłączania DEWALT AirLock. System AirLock zapewnia szybkie i bezpieczne połączenie między węzłem ssącym **7** a elektronarzędziem. Złącze AirLock **24** podłącza się bezpośrednio do zgodnych narzędzi DEWALT lub poprzez adapter AirLock (dostępny u lokalnego dostawcy DEWALT). Patrz rozdział **Akcesoria**, aby uzyskać szczegółowe informacje na temat dostępnych adapterów.

UWAGA: Podczas korzystania z adaptera dopilnować, aby był mocno podłączony do wyjścia narzędzia przed wykonaniem procedury opisanej poniżej.

- a. Dopilnować, aby kołnierz na złączu AirLock znajdował się w położeniu odblokowanym. Dopasować nacięcia **25** na kołnierzu i złączu AirLock zgodnie z rysunkiem w celu ustawienia położenia odblokowania lub zablokowania.
- b. Wcisnąć złącze AirLock na punkt podłączania adaptera.
- c. Przekręcić kołnierz w położenie zablokowane.

UWAGA: Łożyska kulkowe wewnątrz kołnierza zablokują się w szczelinie i zabezpieczą połączenie. Elektronarzędzie jest teraz pewnie podłączone do odkurzacza.

Układ automatycznego oczyszczania filtrów

Ten odkurzacz jest wyposażony w wysoce skuteczny układ czyszczenia filtrów, który minimalizuje ich zatykanie. Co 30 sekund jeden z dwóch filtrów jest automatycznie czyszczony. Filtry są czyszczone na przemian przez cały okres użytkowania urządzenia.

UWAGA: Po uruchomieniu odkurzacza oba filtry są czyszczone przez pierwsze 15 sekund.

UWAGA: Podczas tego procesu słychać odgłos klikania, co jest normalnym objawem.

UWAGA: Po wielu godzinach pracy układ automatycznego oczyszczania filtrów może utracić skuteczność. Jeśli tak się stanie, patrz **Filtr w Konserwacja**.

Hamulec postojowy (rys. F)

Hamulec postojowy blokuje jedno koło, aby zapobiegać stoczeniu się odkurzacza.

1. Aby załączyć hamulec postojowy, wcisnąć hamulec **26**, przestawiając hamulec w położenie zablokowane.
2. Aby wyłączyć hamulec postojowy, wcisnąć przycisk hamulca, co spowoduje przestawienie hamulca w położenie odblokowane.

Włożyć worek na pył (rys. B)

W przypadku wkładania plastikowego worka dopilnować, aby usunąć powietrze między zbiornikiem a workiem w jak największym stopniu. Starać się unikać powstawania dużych zmarszczek na uszczelnieniu między korpusem a zbiornikiem.

Wymywanie/wymiana napełnionego worka na pył

! OSTRZEŻENIE: Podczas pracy z napełnionymi workami na pył należy korzystać z odpowiednich środków ochrony osobistej, jak maska przeciwpyłowa i rękawice.

1. Wyłączyć odkurzacz i odłączyć kabel od gniazdka.
2. Aby wyjąć wąż ssący, zamknąć otwór wlotowy węża z obracaną blokadą **10** za pomocą korka do otworu wlotowego **19**.
3. Otworzyć zatrzaski zbiornika **4** i zdjąć korpus odkurzacza **3**.
4. Ściągnąć worek na pył ostrożnie z otworu wlotowego.
5. Uszczelnić ciasno otwór worka na pył taśmą samoprzylepną lub opaską zaciskową (nie dołączone) podczas zdejmowania go z narzędzia.
6. Wyrzucić worek na pył do odpowiedniego zbiornika zgodnie z obowiązującymi przepisami.

Stosowanie do odkurzania cieczy (rys. G)

! OSTRZEŻENIE: NIE podłączać elektronarzędzi do gniazdka **13** podczas używania odkurzacza do wciągania cieczy.

! OSTRZEŻENIE: Podłączyć odkurzacz do gniazdka zabezpieczonego wyłącznikiem różnicowoprądowym (RCD) na czas jego używania do wciągania cieczy.

! OSTRZEŻENIE: Jeśli z maszyny wydostaje się piana lub ciecz, wyłączyć ją niezwłocznie.

! PRZESTROGA: Regularnie czyścić ogranicznik poziomu wody i sprawdzać go pod kątem uszkodzeń.

UWAGA: NIE usuwać pływaka **27**, ponieważ spowoduje to uszkodzenie odkurzacza. Pływak zapobiega przedostawaniu się wody do silnika.

Przed użyciem odkurzacza do wciągania cieczy:

1. Wyłączyć odkurzacz i odłączyć kabel zasilający **2** od gniazdka.
2. Otworzyć zatrzaski zbiornika **4** i zdjąć korpus odkurzacza.
3. Usunąć worek na pył **20** (patrz rozdział **Wymywanie/wymiana napełnionego worka na pył**).
4. Wyjąć filtr (patrz punkt „Aby wyjąć filtr”).
5. Wytrzeć wnętrze zbiornika wilgotną ściereczką.
6. Założyć korpus z silnikiem na miejsce i zamknąć zatrzaski.
7. Podłączyć odkurzacz do gniazdka zabezpieczonego wyłącznikiem różnicowoprądowym.

! OSTRZEŻENIE: Nie używać maszyny w tej konfiguracji do wssania pyłów klasy M i H.

Aby opróżnić zbiornik (rys. G)

Zawór pływakowy **27** zablokuje dopływ powietrza do silnika, gdy zbiornik się napełni, powodując natychmiastową zmianę dźwięku silnika. Jeśli silnik wydaje wysoki dźwięk i przepływ powietrza/wody zatrzymał się, opróżnić zbiornik.

1. Wyłączyć odkurzacz i odłączyć kabel od gniazdka.
2. Otworzyć zatrzaski zbiornika **4** i zdjąć korpus odkurzacza **3**.
3. Opróżnić zbiornik **6** do odpowiedniego pojemnika lub odpływu.

Aby przełączyć z powrotem na odkurzanie na sucho

1. Opróżnić zbiornik zgodnie z opisem w **Aby opróżnić zbiornik**.
2. Umieścić zbiornik spodem do góry do wyschnięcia. NIE używać mokrego zbiornika do odkurzania na sucho.
3. Postawić korpus odkurzacza **3** na płaskiej powierzchni do wyschnięcia.
4. Zamontować filtry na miejsce, gdy korpus odkurzacza wyschnie. Patrz **Filtry w Konserwacja**.
5. Kiedy zbiornik wyschnie, umieścić korpus odkurzacza na zbiorniku odkurzacza i zamocować go, zamykając zatrzaski zbiornika **4**.

Uchwyt teleskopowy (rys. H)

Nacisnąć uchwyt zwalniający **17**, aby podnieść lub opuścić uchwyt teleskopowy **18**.

Wyłączanie (rys. D)

1. Przeszawić włącznik odkurzacza/włącznik narzędzia **15** w położenie WYŁ. (O).
2. Odłączyć urządzenie od zasilania.

Transport (rys. I)

! PRZESTROGA: Ryzyko obrażeń ciała i uszkodzenia! Zwracać uwagę na masę urządzenia podczas jego transportu. Zabezpieczyć urządzenie przed niezamierzonym ruchem.

1. W celu zapewnienia transportu pozbawionego pyłu, wyjąć worki na pył ze zbiornika lub, po zasysaniu cieczy, spuścić ciecz ze zbiornika.
2. Wyjąć wąż i zamknąć otwór wlotowy węża z obracaną blokadą **10** za pomocą korka do otworu wlotowego **19**.
3. Połączyć końca węża ssącego ze sobą, aby zapobiec ucieczce cząstek pyłu.
4. Schować kabel zasilający **2** i wąż ssący.
5. Podczas transportu w pojazdach zabezpieczyć maszynę przed ruchem i przewróceniem się.

KONSERWACJA

To urządzenie DEWALT zostało zaprojektowane tak, aby zapewnić długoletnią, prawie bezobsługową, pracę. Aby długo cieszyć się właściwą pracą urządzenia, należy odpowiednio o nie dbać i regularnie je czyścić.

Jeśli zauważy się spadek mocy ssania spowodowany zatkaniem filtra, wyłączyć urządzenie, zamknąć otwór wlotowy węża z obracaną blokadą **10** za pomocą korka do otworu wlotowego **19**, uruchomić urządzenie i odczekać 15 sekund, aż dwa razy usłyszysz się klikanie związane z czyszczeniem filtra. Jeśli moc ssania nadal jest niewystarczająca, filtry wymagają wymiany.



NIEBEZPIECZEŃSTWO: *Pył niebezpieczny dla zdrowia. Zawsze nosić jednorazową odzież i maski oddechowe klasy P2 lub wyższej podczas przeprowadzania konserwacji (np. wymiany filtrów).*



OSTRZEŻENIE: *Aby ograniczyć ryzyko obrażeń ciała, wyłączyć urządzenie i odłączyć je od źródła zasilania przed rozpoczęciem montażu lub demontażu akcesoriów, przed dokonaniem regulacji lub zmian nastaw lub przed naprawą. Przynajmniej włączenie może spowodować obrażenia ciała.*



OSTRZEŻENIE: *W przypadku serwisowania przez użytkownika, maszyna musi zostać zdemontowana, oczyszczona i naprawiona, na ile to praktyczne w rozsądnym zakresie, bez narażania pracowników wykonujących konserwację i innych osób na ryzyko. Odpowiednie środki ostrożności obejmują odkażenie przed demontażem, zapewnienie lokalnej wentylacji wyciągowej z filtrem w miejscu demontażu, oczyszczenie miejsca konserwacji oraz odpowiednie środki ochrony osobistej.*

- Producent lub odpowiednio przeszkolona osoba musi przeprowadzać przegląd techniczny co najmniej raz na rok. Przegląd musi obejmować, na przykład, kontrolę filtra pod kątem uszkodzeń, szczelność powietrznej maszyny i prawidłowe działanie mechanizmu sterującego.
- Poza tym, w maszynach klasy H, sprawność filtracji maszyny należy testować co najmniej raz na rok lub częściej, jeśli wymagają tego przepisy krajowe. Metodę testu, którego można użyć do sprawdzenia skuteczności filtracji maszyny, określono w 22.AA.201.2. Jeśli test zakończy się niepowodzeniem, należy go powtórzyć z nowym filtrem.

- Podczas przeprowadzania serwisowania lub naprawy, wszelkie zanieczyszczone elementy, których odpowiednie oczyszczenie jest niemożliwe, należy usunąć. Takie elementy należy usunąć w nieprzepuszczalnych workach zgodnie z wszelkimi obowiązującymi przepisami dotyczącymi usuwania takich odpadów.
- Zdjąć zewnętrzną część maszyny. Należy ją poddać odkażeniu z użyciem odkurzacza i wytrzeć do czysta lub pokryć środkami uszczelniającymi przed wyniesieniem z niebezpiecznego obszaru. Wszystkie części maszyny należy uznawać za zanieczyszczone po ich usunięciu z niebezpiecznego obszaru i podjąć odpowiednie kroki w celu zapobiegania rozprzodzeniu pyłu.

Filtr

Aby wyjąć filtry (rys. J, K)

1. Przesławić włącznik odkurzacza/włącznik narzędzia **15** w położenie WYŁ. (●) i odłączyć kabel od gniazdka.
2. Otworzyć zatrzaski zbiornika **4** i zdjąć korpus odkurzacza **3** ze zbiornika. Postawić korpus odkurzacza na płaskiej powierzchni spodem do góry.
3. W przypadku DWV905H, poluzować wkręt z łbem gniazdowym **28** końcówką T-10, po czym zdjąć płytkę filtra **29** z filtrów zgodnie z rys. J. Nie używać ponownie wkładu głównego filtra klasy H po jego wyjęciu z urządzenia.
4. Przekręcić oba filtry **9** przeciwnie do wskazówek zegara, chwytając je za plastikową pokrywę końcówki zgodnie z rysunkiem K, a następnie ostrożnie wyjąć z korpusu, uważając, aby resztki nie wpały od otworu montażowego.
UWAGA: Zachować ostrożność, aby nie uszkodzić materiału filtra.
5. Jeśli spód korpusu odkurzacza wymaga czyszczenia, użyć ściereczki zwilżonej wodą i łagodnego mydła, a następnie poczekać, aż umyty element wyschnie. Usunąć ściereczkę do odpowiedniego pojemnika.
6. Sprawdzić filtry pod kątem zużycia, rozerwania i innych uszkodzeń.



OSTRZEŻENIE: *Jeśli ma się jakiegokolwiek wątpliwości związane ze stanem filtrów, NALEŻY je wymienić. NIE używać dalej uszkodzonych filtrów. Filtrów klasy H nie wolno czyścić ręcznie poza urządzeniem.*



OSTRZEŻENIE: *Nigdy nie używać sprężonego powietrza ani szcetek do czyszczenia filtrów, ponieważ spowoduje to uszkodzenie membrany filtra, co pozwoli pyłom przedostawać się przez filtr. W razie potrzeby delikatnie postukać filtrem o twardą powierzchnię lub przepłukać go wodą o temperaturze pokojowej i pozostawić do wyschnięcia. Zwykłe czyszczenie filtrów nie jest potrzebne, nawet jeśli są pokryte pyłem. Układ automatycznego czyszczenia filtrów zapewni utrzymanie maksymalnej wydajności i będzie działać dalej. Jeśli widoczne są uszkodzenia membrany filtra, wymienić filtr. Trwałość filtrów wynosi zwykle od sześciu do dwunastu miesięcy w zależności od ich użytkowania i konserwacji.*

Aby zamontować filtry (rys. J, L)

1. Dopilnować, aby uszczelka filtra **30** znajdowała się na miejscu i była dobrze założona.
2. Dopasować gwint filtra **31** do otworu gwintowanego w korpusie odkurzacza i, stosując umiarkowaną siłę, wkręcić filtr zgodnie ze wskazówkami zegara do końca.
UWAGA: Zachować ostrożność, aby nie uszkodzić materiału filtra.
3. W przypadku DWV905H, założyć płytkę filtra na miejsce **29** i dokręcić wkręt filtra **28** na górze płytki.
4. Zamocować, wymieniając pręt filtra **28** zgodnie z rys. J.
5. Umieścić korpus odkurzacza **3** na zbiorniku odkurzacza i zamocować go, zamykając zatrzaski zbiornika **4**.



Smarowanie

Ten odsysacz pyłu nie wymaga dodatkowego smarowania.



Czyszczenie



OSTRZEŻENIE: Do czyszczenia niemetalowych elementów urządzenia nigdy nie używać rozpuszczalników ani innych agresywnych chemikaliów. Chemikalia mogą osłabić materiał, z którego wykonano wspomniane elementy. Nie pozwól, aby do środka maszyny dostała się ciecz i nigdy nie zanurzać żadnej części urządzenia w cieczy.

1. Oczyszczać zewnętrzną powierzchnię odsysacza odkurzaczem. Do dalszego czyszczenia używać tylko szmatki zwilżonej wodą i łagodnego mydła.
2. Po użyciu usunąć ściereczkę do odpowiedniego pojemnika.

Przechowywanie (rys. I)

1. Opróżnić zbiornik zgodnie z opisem w **Aby opróżnić zbiornik w Obsługa**.
2. Oczyszczyć odkurzacze wewnątrz i na zewnątrz.
3. Oczyszczyć lub wymienić filtry, patrz **Filtry**.
4. Wyjąć wąż **7** z otworu wlotowego węża z obracaną blokadą **10** i zamknąć otwór wlotowy za pomocą korka do otworu wlotowego **19**.
5. Połączyć końce węża ssącego ze sobą, aby zapobiec ucieczce cząstek pyłu.
6. Schować wąż ssący i kabel zasilający zgodnie z rysunkiem. Umieścić urządzenie w suchym pomieszczeniu i zabezpieczyć przed użyciem przez osoby niepowołane.
UWAGA: Włożyć korek otworu wlotowego do otworu wlotowego, aby utrzymać zanieczyszczenia wewnątrz zbiornika, gdy wąż ssący jest odłączony. Można również połączyć ze sobą końce węża i połączyć je obracaną końcówką.
UWAGA: Po odkurzeniu na mokro wewnętrzne części zbiornika na ciecz należy osuszyć przed rozpoczęciem przechowywania.

Akcesoria



OSTRZEŻENIE: Ponieważ akcesoria producentów innych niż DeWALT nie zostały przetestowane w połączeniu z tym urządzeniem, ich użycie z tym urządzeniem może być niebezpieczne. Aby ograniczyć ryzyko obrażeń ciała, w połączeniu z tym produktem używać wyłącznie akcesoriów zalecanych przez DeWALT.

AKCESORIA

DWV9340-XJ	Filtr do pyłu klasy M
DWV9345-XJ	Filtr do pyłu klasy H
DWV9315-XJ	Wąż odporny na zmiążdżenie
DWV9316-XJ	Wąż antystatyczny o średnicy 32 mm
DWV9401-XJ	Papierowy worek
DWV9400-XJ	Plastikowa wkładka
DWV9402-XJ	Worek flizelinowy
DWV9500-XJ	Stojak na odkurzacze Vac Rack
DWV9345-XJ	Stojak na odkurzacze Vac Rack ToughSystem®, TSTAK®

System DeWALT AirLock

DWV9000	Złącze przekręcane
DWV9110	Gumowy adapter stożkowy 29–35 mm
DWV9120	Gumowy adapter schodkowy 35–38 mm
DWV9130	Adapter o średnicy zewnętrznej 35 mm
DWV9150	Adapter kątowy o średnicy zewnętrznej 35 mm

Instalacja stojaka na odkurzacze Vac Rack (rys. M)

1. Wykręcić 4 śruby rączki do przenoszenia przy pomocy końcówki gwiazdowej T-25 i zdemontować rączkę do przenoszenia.
2. Zamontować stojak przy pomocy śrub rączki do przenoszenia. Umieścić śruby w oryginalnych otworach i dokręcić.
3. Użyć 2 dołączonych śrub **32**, umieszczając je w tylnych otworach stojaka. Docisnąć i wkręcać wszystkie śruby, w celu przebicia materiału i dojścia do ukrytego występu śruby poniżej. Dokręcić.



PRZESTROGA: Nie przekraczać 9 kg (30 kg dla modelu DWV9510) na każdy pojemnik 14 litrowy, maksymalnie 2 pojemniki na jeden odkurzacze. Nie przekraczać 18 kg na każdy pojemnik 28 litrowy, maksymalnie 1 pojemnik na jeden odkurzacze. Przekroczenie zalecanej wysokości i/lub wagi może spowodować utratę stabilności odkurzacza, co może spowodować obrażenia ciała lub uszkodzenia mienia. W przypadku modelu DWV9510 zalecana wysokość to 40 cm.



PRZESTROGA: Nie przenosić odsysacza pyłu za uchwyty zamontowanych pojemników.

UWAGA: Nie demontować korpusu odkurzacza ze zbiornika, jeśli podłączone są pojemniki ustawiane w stos „T-stack”. Takie działanie może spowodować uszkodzenie filtrów odkurzacza.

UWAGA: Uchwyt do przenoszenia należy przechować w celu ewentualnego demontażu.

Jeśli stojak należy usunąć, wykonać procedurę montażu w odwrotnej kolejności. Uchwyt należy zamontować z powrotem i dwie tylne śruby **32** należy wkręcić z powrotem w obudowę korpusu z silnikiem, aby zatkać otwory na śruby.


Mocowanie kabla zasilającego do węża (rys. A)

Kabel zasilający **2** można przymocować do węża ssącego **7** przy pomocy zacisku węża D279058CL (dostępny od lokalnego dostawcy DEWALT).

Więcej informacji o odpowiednich akcesoriach udzieli sprzedawca.

Rozwiązywanie problemów

Problem	Rozwiązanie
Silnik nie pracuje	Sprawdzić kabel zasilający, wtyczki i gniazdko. Dopilnować, aby wyłącznik odkurzacza/wyłącznik narzędzia był przestawiony w położenie Wł. I .
Moc ssania spada	Usunąć zatory z dyszy ssącej, rury ssącej, węża ssącego lub filtrów. Umieścić worek papierowy lub flizelinowy na miejscu. Sprawdzić poprawność instalacji filtrów. Oczyścić lub wymienić filtry. Opróżnić zbiornik zgodnie z opisem w Aby opróżnić zbiornik w Obsługa .
Odkurzacze przestał pracować	Uruchomiony został wyłącznik termiczny: 1. Wyłączyć odkurzacze i odłączyć go od źródła zasilania. 2. Opróżnić zbiornik w razie potrzeby. 3. Poczekać, aż urządzenie ostygnie. 4. Podłączyć kabel zasilający do odpowiedniego gniazdko i przestawić wyłącznik odkurzacza/wyłącznik narzędzia w położenie Wł. I), aby sprawdzić, czy urządzenie działa. Jeśli odkurzacze nie uruchomi się, skontaktować się ze sprzedawcą lub sprawdzić lokalizację najbliższego autoryzowanego serwisu DEWALT w katalogu DEWALT lub skontaktować się z biurem DEWALT pod adresem podanym w tej instrukcji.
Podczas odkurzania wylatuje pył	Sprawdzić poprawność instalacji filtrów. Sprawdzić, czy filtry nie są uszkodzone. Wymienić je w razie potrzeby. Dopilnować, aby uszczelki filtrów znajdowały się na miejscu i były dobrze założone.

Problem	Rozwiązanie
Automatyczne oczyszczanie filtrów nie działa	Posłuchać, czy słychać klikanie wskazujące na pracę solenoidu, aby sprawdzić, czy mechanizm oczyszczania filtrów działa.
Elektronarzędzie się nie włącza.	Dopilnować, aby wyłącznik odkurzacza/wyłącznik narzędzia był przestawiony w położenie AKTYWACJA  .

Ochrona środowiska



Selektywna zbiórka odpadów. Produktów oznaczonych tym symbolem nie wolno usuwać ze zwykłymi odpadami z gospodarstw domowych.

Produkty zawierają materiały, które można odzyskać lub poddać recyklingowi, zmniejszając zapotrzebowanie na surowce. Oddawać produkty elektryczne do recyklingu zgodnie z krajowymi przepisami. Więcej danych na stronie www.2helpU.com.

Naprawy

UWAGA: Jeśli odsysacz pyłu należy przekazać do naprawy:

- Skontaktować się z *serwisem* DEWALT przed wysłaniem urządzenia w celu wyjaśnienia sprawy ewentualnych zagrożeń powodowanych przez wessane przez urządzenie niebezpieczne materiały.
- Przestrzegać poniższej instrukcji dotyczącej ochrony osobistej podczas transportu oraz przebywania w serwisie:
 - Oczyścić urządzenia dokładnie wewnątrz i na zewnątrz.
 - Wyjąć filtr/worek jednorazowy.
 - Jeśli ma to zastosowanie, zapakować urządzenie szczelnie w worek plastikowy.
 - Przymocować listę wessanych materiałów niebezpiecznych do zewnętrznej powierzchni szczelnego opakowania.

Warunki i Zasady Europejskiej Gwarancji Elektronarzędzi (PT) DEWALT

Produkty marki DEWALT reprezentują bardzo wysoką jakość, dlatego oferujemy dla nich korzystne warunki gwarancyjne. Niniejsze warunki gwarancji nie pomniejszają praw klienta wynikających z polskich regulacji ustawowych lecz są ich uzupełnieniem. Gwarancja jest ważna na terytorium państw członkowskich Unii Europejskiej oraz Europejskiego Obszaru Wolnego Handlu.

1. JEDEN ROK Gwarancji Profesjonalnych Elektronarzędzi DEWALT

Jeżeli elektronarzędzie marki DEWALT w ciągu 12 miesięcy od daty zakupu ulegnie uszkodzeniu z powodu wad materiałowych lub wad produkcyjnych DEWALT wymieni bezpłatnie uszkodzone części lub całe elektronarzędzie według własnej oceny (z zastrzeżeniem warunków wymienionych w punktach 2 i 4):

2. Warunki ogólne

2.1 Europejska gwarancja DEWALT (PT) dotyczy użytkowników oryginalnych produktów DEWALT, którzy nabyli narzędzie od autoryzowanego dystrybutora marki DEWALT do stosowania w związku z ich działalnością gospodarczą lub zawodową. Europejska gwarancja DEWALT (PT) nie dotyczy osób nabywających produkty DEWALT w celu odsprzedaży lub wynajęcia.

2.2 Niniejsza gwarancja jest niezbywalna. Obowiązuje tylko użytkowników oryginalnych produktów DEWALT, nabytych według warunków określonych w punkcie 2.1.

2.3 Gwarancja ma zastosowanie do profesjonalnych elektronarzędzi marki DEWALT, z wyłączeniem elektronarzędzi wyraźnie określonych.

2.3 Naprawa lub wymiana produktu na podstawie niniejszej gwarancji nie powoduje przedłużenia lub odnowienia okresu gwarancji. Okres gwarancji rozpoczyna się od daty zakupu, a kończy się 12 miesięcy później.

2.4 DEWALT zastrzega sobie prawo do odmowy roszczeń wynikających z niniejszej gwarancji, które w opinii upoważnionego przedstawiciela serwisu nie są skutkiem wady materiałowej lub produkcyjnej oraz nie wynikają z warunków europejskiej gwarancji DEWALT (PT).

2.5 Koszty transportu pomiędzy użytkownikiem i autoryzowanym punktem serwisowym nie są objęte gwarancją.

3. Produkty nie objęte europejską gwarancją DEWALT PT Gwarancją DEWALT PT nie są objęte.

3.1 Produkty DEWALT, których specyfikacja nie jest przewidziana na rynek europejski, importowanych przez nieautoryzowanego dystrybutora spoza obszaru krajów UE i EFTA.

3.2 Akcesoria i osprzęt eksploatacyjny dołączony do urządzenia oraz elementy ulegające naturalnemu zużyciu, np. wiertła, brzeszczoty, tarcze ściernicze.

3.3 Produkty dostarczane do firm wynajmujących w ramach umów o świadczenie usług lub umów B2B są wyłączone i podlegają gwarancji określonej w szczegółowych warunkach umów dostaw.

3.4 Produkty oznaczone logo DEWALT dostarczane przez naszych partnerów, podlegające określonemu przez nich warunkom gwarancji. Informacje w dokumentacji dostarczanej z produktem.

3.5 Produkt dostarczany jako część zestawu, który należy dostarczyć jako komplet do naprawy gwarancyjnej, gdzie kod daty produkcji nie jest zgodny z innymi produktami tego zestawu i/lub datą zakupu.

3.6 Narzędzia ręczne, odzież robocza, oprzyrządowanie.

3.7 Produkty wykorzystywane w produkcji lub procesach produkcyjnych, jeśli nie zaakceptowane w indywidualnym planie DEWALT.

4. Odrzucenie roszczenia gwarancyjnego

Roszczenie z tytułu niniejszej gwarancji mogą zostać odrzucone, jeżeli:

4.1 Autoryzowany serwis DEWALT stwierdzi i racjonalnie uzasadni, że awaria produktu nie jest wynikiem wady materiałowej lub fabrycznej.

4.2 Awaria lub uszkodzenia są wynikiem zużycia/wyeksplotowania w trakcie normalnego użytkowania. Zobacz punkt

4.14. Wszystkie produkty podlegają zużyciu podczas użytkowania. Bardzo ważny jest więc odpowiedni dobór do wykonywanych prac.

4.3 Jeśli nie można zweryfikować kodu daty i numeru seryjnego.

4.4 Jeśli narzędzie przesłane do naprawy nie posiada oryginalnego dowodu zakupu.

4.5 Uszkodzenia spowodowane niewłaściwym użytkowaniem, zamoczeniem, uszkodzeniem mechanicznym lub innymi czynnościami niezgodnymi z instrukcją obsługi.

4.6 Uszkodzenia spowodowane przez stosowanie nieodpowiednich akcesoriów lub oprzyrządowania nieokreślonych w instrukcji obsługi.

4.7 Urządzenie zostało przerabiane lub zmodyfikowane względem oryginału.

4.8 Urządzenie było naprawiane przez osoby przypadkowe lub serwis nieautoryzowany oraz jeśli użyte do naprawy części zamienne nie są oryginalne.

4.9 Produkt został przecięziony lub dalej użytkowany po wykryciu częściowej awarii

4.10 Stosowano w warunkach odbiegających od normy, w tym wnikaniu do wnętrza nadmiernych pyłów i innych materiałów.

4.11 W wyniku braku konserwacji lub naprawy części podlegających naturalnemu zużyciu.

4.12 Produkt jest niekompletny lub wyposażony w nieoryginalne oprzyrządowanie

4.13 Defekt produktu spowodowany nieodpowiednim dopasowaniem, nieprawidłowej regulacji lub montażu wykonanego przez użytkownika, które są opisane w instrukcji. Wszystkie produkty są kontrolowane i sprawdzane w trakcie produkcji. Wszelkie uszkodzenia lub zidentyfikowane nieprawidłowości powinny być zgłoszone bezpośrednio do sprzedawcy.

4.14 Ze względu na zużycie lub uszkodzenie części ulegającej naturalnemu zużyciu podczas normalnego użytkowania. Poniżej element objęte, ale nie ograniczone tym warunkiem

Typowe podzespoły

- Szczotki węglowe
- Przewody
- Obudowy
- Uchwyty
- Kołnierze
- Uchwyty brzeszczotów
- Uszczelki
- O-Ringi
- Oleje, smary

Specjalistyczne podzespoły produktów

- Zestawy serwisowe

Narzędzia łączące

- O-Ringi
- Szyny napędowe
- Sprężyny
- Ograniczniki

Młotowiertarki

- Pobjaki
- Cylindry
- Uchwyty narzędziowe
- Zapadki

Impact Tools

- Zabieraki
- Uchwyty
- Kowadło

5. Roszczenie gwarancyjne

- 5.1 W celu złożenia reklamacji należy skontaktować się ze sprzedawcą, lub najbliższym autoryzowanym serwisem DEWALT, który można znaleźć na www.2helpU.com.
- 5.2 Kompletne narzędzie DEWALT wraz z oryginalnym dowodem zakupu należy dostarczyć do sprzedawcy lub autoryzowanego serwisu.
- 5.3 Autoryzowany serwis DEWALT po oględzinach potwierdzi możliwość wykonania naprawy gwarancyjnej lub ją odrzuci.
- 5.4 W przypadku gdy w trakcie naprawy gwarancyjnej zajdzie konieczność wymiany podzespołów nie objętych gwarancją, serwis ma prawo dostarczyć kosztorys dotyczący naprawy lub wymienionych części zamiennych.
- 5.5 Błąd prawidłowego utrzymania i konserwacji produktu może skutkować odrzuceniem przyszłych roszczeń.
- 5.6 Po zakończeniu naprawy produkt zostanie zwrócony do miejsca, z którego został dostarczony w ramach niniejszej gwarancji

6. Nieprawidłowe roszczenia gwarancyjne

- 6.1 DEWALT zastrzega sobie prawo do odmowy jakichkolwiek roszczeń wynikających z niniejszej gwarancji, które w opinii autoryzowanego dystrybutora nie są zgodne z warunkami Europejskiej Gwarancji DEWALT.
- 6.2 Jeżeli roszczenie gwarancji jest odrzucone przez autoryzowany punkt serwisowy DEWALT, powody odmowy zostaną przekazane wraz z wyceną naprawy narzędzia. Jeżeli roszczący odmówił opłaty za wykonanie naprawy, narzędzie może być zwrócone jako niesprawne/wadliwe.

7. Zmiany Warunków i Zasad

- 7.1 DEWALT zastrzega sobie prawo do zmian i korekt swojej polityki gwarancyjnej, terminów i kwalifikowania produktów bez uprzedzenia jeśli uzna konieczne zmiany za właściwe.
- 7.2 Aktualne zasady i warunki Europejskiej Gwarancji Elektronarzędzi DEWALT są dostępne na www.2helpU.com, u lokalnego sprzedawcy DEWALT lub w lokalnym biurze marki DEWALT.
- 7.3 Gwarancja nie wyłącza, nie ogranicza ani nie zawiesza uprawnień kupującego wynikających z przepisów o rękojmi za wady rzeczy sprzedanej.

Gwarant: Stanley Black & Decker Polska Sp. z o.o
ul. Prosta 68, 00-838 Warszawa.

Wszystkie reklamacje gwarancyjne rozpatrywane są przez:
Centralny Serwis Gwarancyjny ERPATECH

ul. Bakaliowa 26, 05-080 Mościska
(22) 431-05-05; serwis@erpatech.pl

CZ ZÁRUČNÍ LIST

PL KARTA GWARANCYJNA

H JÓTÁLLÁSI JEGY

SK ZÁRUČNÝ LIST

DEWALT[®]

CZ měsíců
H hónap

12

PL miesięcy
SK mesiacov

CZ Výrobní kód	Datum prodeje	Razítko prodejny Podpis	
H Gyári szám	A vásárlás napja	Pecset helye Aláírás	
PL Numer seryjny	Data sprzedaży	Stempel Podpis	
SK Číslo série	Dátum predaja	Pečiatka predajne Podpis	

(CZ)

Adresy servisu
Band Servis
Klásterského 2
CZ-140 00 Praha 4
Tel.: 00420 244 403 247
Fax: 00420 241 770 167

Band Servis
K Pasekám 4440
CZ-76001 Zlín
Tel.: 00420 577 008 550,1
Fax: 00420 577 008 559
<http://www.bandservis.cz>

(H)

FIXIT Hungary Kft.
3526 Miskolc
Zsolcai kapu 9-11. / 49
RMA system:
<http://rma.fixit-service.com>
E-mail: dewalt@hu.fixit-service.com
Tel: +36 46 500 385

(PL)

Centralny Serwis Gwarancyjny
ERPATECH
ul. Bakaliowa 26
05-080 Mościska
Tel.: (22) 431-05-05
serwis@erpatech.pl

(SK)

Adresa servisu
Band Servis
Paulínska ul. 22
SK-91701 Trnava
Tel.: 00421 335 511 063
Fax: 00421 335 512 624

(CZ) Dokumentace záruční opravy

(PL) Przebieg napraw gwarancyjnych

(H) A garanciális javítás dokumentálása

(SK) Záznamy o záručných opravách

CZ	Číslo	Datum příjmu	Datum zakázky	Číslo zakázky	Závada	Razítko Podpis
H	Sorszám	Bejelentés időpontja	Javítási időpont	Javítási munkalapszám	Hiba jelleg oka	Pecset Aláírás
	Jótállás új határideje					
PL	Nr	Data zgłoszenia	Data naprawy	Nr zlecenia	Przebieg naprawy	Stempel Podpis
SK	Číslo dodávky	Dátum nahlásenia	Dátum opravy	Číslo objednávky	Popis poruchy	Pečiatka Podpis