

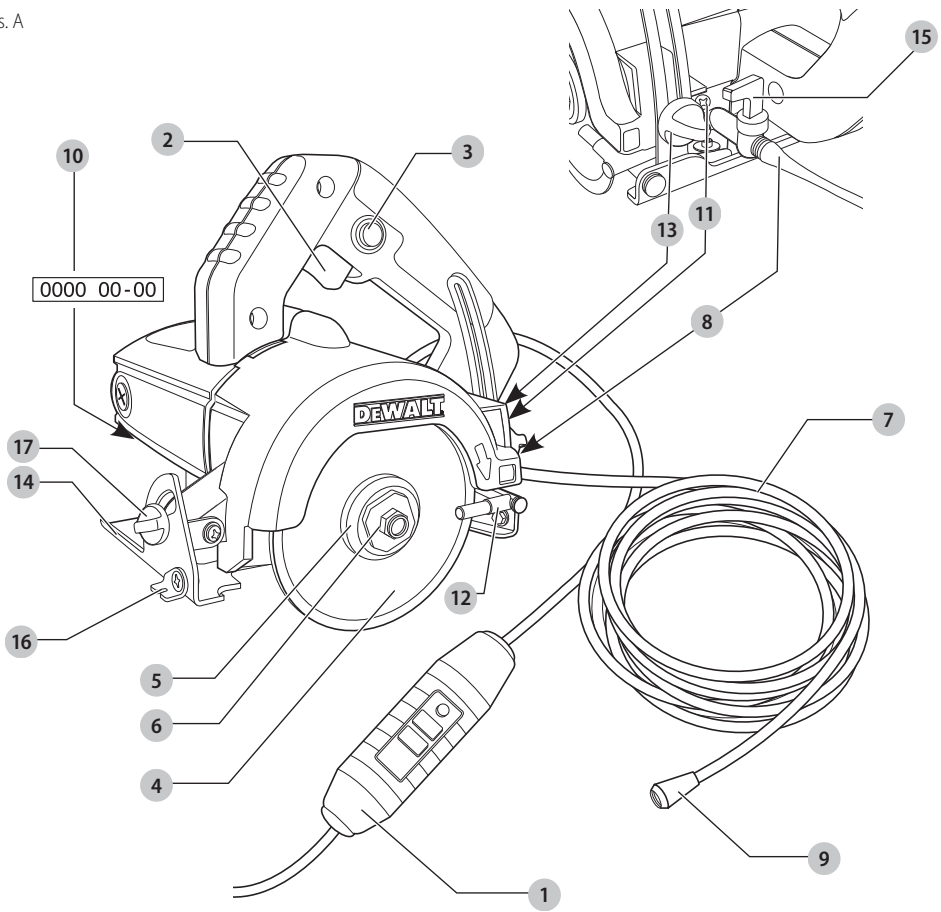


509111 - 39 PL

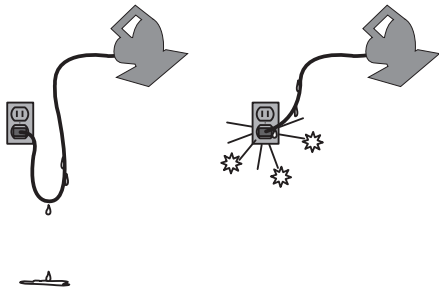
Tłumaczenie oryginalnej instrukcji

DWC410

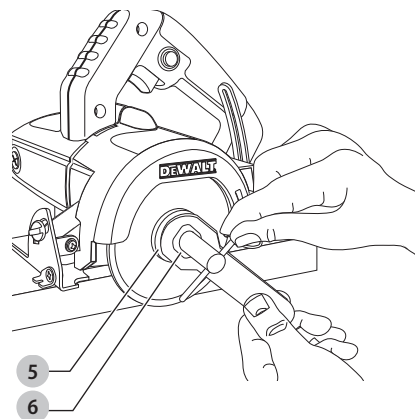
Rys. A



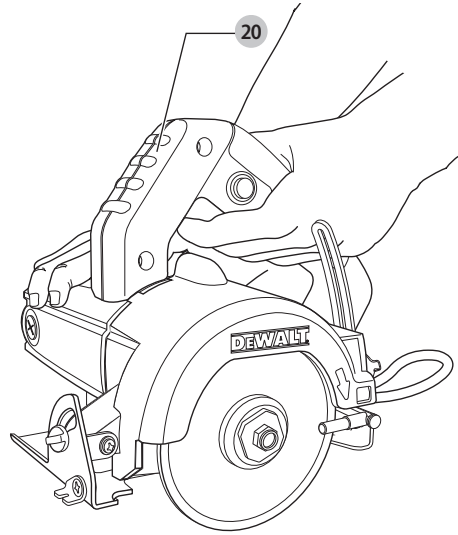
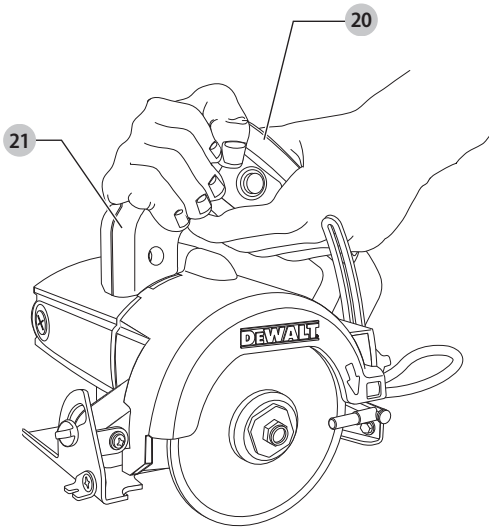
Rys. B



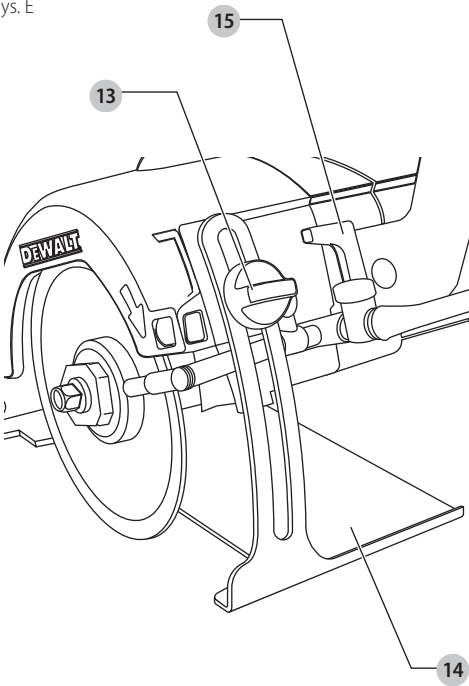
Rys. C



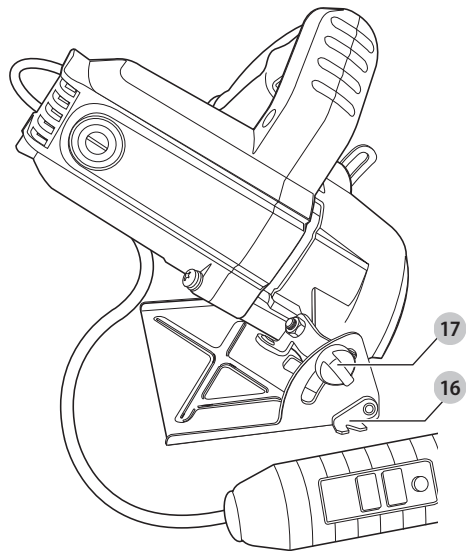
Rys. D



Rys. E



Rys. F



PRZECINARKA DO CIĘCIA PŁYTEK CERAMICZNYCH NA MOKRO

DWC410

Gratulacje!

Dziękujemy za zakupienie urządzenia firmy DEWALT. Wiele lat doświadczeń, niezwykle staranne wykonanie i ciągłe innowacje sprawiły, że firma DEWALT stała się prawdziwie niezawodnym partnerem wszystkich użytkowników profesjonalnych elektronarzędzi.

Dane techniczne

		DWC410
Napięcie	$V_{\text{prądu zmiennego}}$	230
Tylko Wielka Brytania i Irlandia	$V_{\text{prądu zmiennego}}$	115/230
Typ		1
Parametry zasilania wejściowego	W	1300
Obroty bez obciążenia	min^{-1}	13000
Średnica tarczy	mm	110
Głębokość cięcia pod kątem 90°	mm	34
Maksymalne dopuszczalne ciśnienie wody	bar	6
Masa	kg	3,0
Wartości hałasu i wartości drgań (sumy wektorowe przyspieszeń) zgodnie z EN60745:		
L_{PA} (poziom emisji ciśnienia akustycznego)	dB(A)	102,5
L_{WA} (poziom mocy akustycznej)	dB(A)	113,5
K (niepewność dla danego poziomu dźwięku)	dB(A)	3,0
Wartość emisji drgań $a_{\text{h}} =$		
	m/s^2	4,1
Niepewność K =		
	m/s^2	1,5

Poziom emisji drgań podany w tej karcie informacyjnej został zmierzony zgodnie ze znormalizowanym testem opisanym w normie EN60745 i może być stosowany do porównywania narzędzi. Może być również wykorzystywany do wstępnej analizy ekspozycji.

! OSTRZEŻENIE: Podany poziom emisji drgań dotyczy głównych zastosowań narzędzia. Jednakże, w przypadku użycia narzędzia do innych zastosowań, przy użyciu innych akcesoriów lub narzędzia nie konserwowanego poprawnie, poziom drgań może być inny od podanego. W takich sytuacjach ekspozycja na drgania w trakcie całego okresu użytkowania maszyny może być dużo większa.

W oszacowaniu poziomu ekspozycji na drgania należy również brać pod uwagę czas wyłączenia narzędzia lub okresy, kiedy narzędzie jest włączone, ale nie wykonuje pracy. Narażenie na drgania w trakcie całego dnia pracy mogłoby się wtedy okazać dużo mniejsze niż przy ciągłym użyciu.

W celu ochrony użytkownika przed skutkami drgań stosować dodatkowe środki bezpieczeństwa, jak np.

prawkładowa konserwacja elektronarzędzi i akcesoriów, utrzymywanie ciepłoty rąk, odpowiednia organizacja pracy.

UWAGA: Urządzenie jest przeznaczone do zasilania o maksymalnej impedancji układu Z_{maks} wynoszącej 0,367 Ω w punkcie przyłączenia (skrzynka rozdzielcza) do zasilania użytkownika.

Zadaniem użytkownika jest zagwarantowanie podłączenia urządzenia do zasilania spełniającego powyższe wymagania. W razie potrzeby użytkownik może sprawdzić parametry impedancji systemu w punkcie przyłączenia u lokalnego dostawcy energii elektrycznej.

Deklaracja zgodności WE

Dyrektywa maszynowa



Przecinarka do cięcia płytek ceramicznych na mokro DWC410

Firma DEWALT deklaruje, że produkty opisane w sekcji **Dane techniczne** są zgodne z zapisami: 2006/42/WE, EN60745-1:2009 +A11:2010, EN60745-2-22:2011 +A11:2013.

Produkty te są również zgodne z zapisami dyrektywy 2014/30/UE oraz 2011/65/UE. Więcej informacji na ten temat można uzyskać pod podanym niżej adresem filii firmy DEWALT lub skorzystać z informacji na ostatniej stronie okładki instrukcji obsługi. Niżej podpisany jest odpowiedzialny za zebranie danych technicznych i składa tę deklarację w imieniu firmy DEWALT.

Markus Rompel
Director Engineering
DEWALT, Richard-Klinger-Straße 11,
D-65510, Idstein, Niemcy
29.03.2018




OSTRZEŻENIE: Aby zmniejszyć ryzyko obrażeń, przeczytać instrukcję.


Definicje: Wytyczne dotyczące bezpieczeństwa

Podane poniżej definicje określają stopień zagrożenia oznaczony danym słowem. Proszę przeczytać instrukcję i zwracać uwagę na te symbole.



NIEBEZPIECZEŃSTWO: Informuje o bezpośrednim niebezpieczeństwie. Nieprzestrzeganie tego zalecenia spowoduje śmierć lub poważne obrażenia ciała.

 **OSTRZEŻENIE:** Informuje o potencjalnym niebezpieczeństwie. Nieprzestrzeganie tego zalecenia może spowodować **śmierć lub poważne obrażenia ciała**.


 **PRZESTROGA:** Informuje o potencjalnym niebezpieczeństwie. Nieprzestrzeganie tego zalecenia może prowadzić do obrażeń ciała **od lekkiego do średniego stopnia**.

UWAGA: Informuje o czynnościach **nie powodujących obrażeń ciała, lecz mogących prowadzić do szkód materialnych**.

 Ostrzeżenie przed możliwością porażenia prądem elektrycznym.

 Oznacza ryzyko pożaru.

Ogólne ostrzeżenia dotyczące bezpiecznego użytkowania elektronarzędzia

 **OSTRZEŻENIE:** Należy zapoznać się ze wszystkimi zaleceniami dotyczącymi bezpieczeństwa i obsługi oraz rysunkami i danymi umieszczonymi w dołączonej do elektronarzędzia instrukcji obsługi. Niestosowanie się do wszystkich poniższych instrukcji może stać się przyczyną porażenia prądem elektrycznym, pożaru i/lub poważnego zranienia.

ZACHOWAĆ WSZYSTKIE INSTRUKCJE I INFORMACJE DOTYCZĄCE BEZPIECZNEJ PRACY, ABY MÓC KORZYSTAĆ Z NICH W PRZYSZŁOŚCI

Pojęcie „elektronarzędzie” użyte w treści ostrzeżenia odnosi się do elektrycznego (zasilanego przewodem) elektronarzędzia lub elektronarzędzia zasilanego akumulatorem (bezprowadowego).

1) Bezpieczeństwo w miejscu pracy

- Miejsce pracy musi być czyste i dobrze oświetlone.** Miejsca ciemne i takie, w których panuje nieporządek, stwarzają ryzyko wypadku.
- Nie wolno używać elektronarzędzi w strefach zagrożenia wybuchem, w pobliżu palnych cieczy, gazów czy pyłów.** Elektronarzędzia mogą wytworzyć iskry powodujące zapłon pyłów lub oparów.
- W czasie pracy elektronarzędziami nie pozwalać na przebywanie w pobliżu dzieci i innych osób postronnych.** Chwila nieuwagi może spowodować utratę kontroli nad narzędziem.

2) Ochrona przeciwporażeniowa

- Gniazdo musi być dostosowane do wtyczki elektronarzędzia. Nie wolno przerabiać wtyczek. Nie używać żadnych łączników lub rozdzielaczy elektrycznych z uziemionymi elektronarzędziami.** Nieprzerabianie wtyczki i odpowiednie gniazda zmniejszają ryzyko porażenia prądem elektrycznym.
- Należy unikać bezpośredniej styczności z uziemionymi lub zerowanymi powierzchniami, takimi jak rurociągi, grzejniki, kuchenki i lodówki.**

Ryzyko porażenia prądem elektrycznym wzrasta, jeśli Twoje ciało jest uziemione.

- Nie narażać elektronarzędzi na działanie deszczu lub zwiększonej wilgotności.** Dostanie się wody do wnętrza elektronarzędzia zwiększa ryzyko porażenia prądem elektrycznym.
- Nie wolno ciągnąć za kabel zasilający. Nie wolno ciągnąć, podnosić ani wyciągać wtyczki z gniazda, poprzez ciągnięcie za kabel zasilający narzędzia. Chronić kabel zasilający przed kontaktem z gorącymi elementami, olejami, ostrymi krawędziami i ruchomymi częściami.** Uszkodzenie lub zaplątanie kabla zasilającego zwiększa ryzyko porażenia prądem elektrycznym.
- W czasie pracy elektronarzędziem poza pomieszczeniami zamkniętymi, należy używać przystosowanych do tego przedłużaczy.** Korzystanie z przedłużaczy przystosowanych do użycia na zewnątrz budynków zmniejsza ryzyko porażenia prądem.
- Jeśli zachodzi konieczność używania narzędzia w wilgotnym otoczeniu, należy używać źródła zasilania zabezpieczonego wyłącznikiem różnicowoprądowym.** Stosowanie wyłączników różnicowoprądowych zmniejsza ryzyko porażenia prądem elektrycznym.

3) Środki ochrony osobistej

- W czasie pracy elektronarzędziem zachować czujność, patrzeć uważnie i kierować się zdrowym rozsądkiem. Nie używać elektronarzędzia w stanie zmęczenia, pod wpływem narkotyków, alkoholu lub leków.** Nawet chwila nieuwagi w czasie pracy elektronarzędziem może doprowadzić do poważnych obrażeń ciała.
- Używać środków ochrony osobistej. Zawsze zakładać okulary ochronne.** Używanie, w miarę potrzeb, środków ochrony osobistej, takich jak maska przeciwpyłowa, buty ochronne z antypoślizgową podszewką, kask czy ochronniki słuchu, zmniejsza ryzyko odniesienia uszczerbku na zdrowiu.
- Unikać niezamierzonego uruchomienia. Przed przyłączeniem do zasilania i/lub włożeniem akumulatorów oraz przed podniesieniem i przenoszeniem narzędzia, upewnić się, że wyłącznik znajduje się w pozycji „wyłączone”.** Trzymanie palca na wyłączniku podczas przenoszenia lub podłączenie włączonego narzędzia do zasilania łatwo staje się przyczyną wypadków.
- Przed włączeniem elektronarzędzia, usunąć wszystkie klucze i narzędzia do regulacji.** Klucz pozostawiony zamocowany do obrotowej części elektronarzędzia może spowodować obrażenia.
- Nie wychylać się nadmiernie. Przez cały czas zachowywać solidne oparcie nóg i równowagę.** Dzięki temu ma się lepszą kontrolę nad elektronarzędziem w nieoczekiwanych sytuacjach.

- f) **Założyć odpowiedni strój. Nie nosić luźnych ubrań ani biżuterii. Trzymać włosy, ubranie i rękawice z dala od ruchomych elementów.** Luźne ubranie, biżuteria lub długie włosy mogą zostać pochwycone przez ruchome części.
- g) **Jeśli sprzęt jest przystosowany do przyłączenia urządzeń odprowadzających i zbierających pył, upewnić się, czy są one przyłączone i właściwie użytkowane.** Używanie takich urządzeń zmniejsza zagrożenia związane z obecnością pyłów.

4) Obsługa i konserwacja elektronarzędzi

- a) **Nie wolno przeciążać elektronarzędzi. Używać elektronarzędzi odpowiednich do rodzaju wykonywanej pracy.** Dzięki odpowiednim elektronarzędziom wykona się pracę lepiej i w sposób bezpieczny, w tempie, do jakiego narzędzie zostało zaprojektowane.
- b) **Nie wolno używać elektronarzędzia z zepsutym wyłącznikiem, który nie pozwala na sprawne włączanie i wyłączanie.** Elektronarzędzie, którego pracy nie można kontrolować wyłącznikiem, jest niebezpieczne i musi zostać naprawione.
- c) **Przed przystąpieniem do regulacji, wymiany akcesoriów oraz przed schowaniem elektronarzędzia, należy odłączyć wtyczkę od źródła zasilania i/ lub odłączyć akumulator od narzędzia.** Takie środki zapobiegawcze zmniejszają ryzyko przypadkowego uruchomienia elektronarzędzia.
- d) **Nie używane elektronarzędzie przechowywać poza zasięgiem dzieci i nie dopuszczać osób nie znających elektronarzędzia lub tej instrukcji do posługiwania się elektronarzędziem.** Elektronarzędzia są niebezpieczne w rękach niewprawnego użytkownika.
- e) **Regularnie dokonywać konserwacji elektronarzędzi. Sprawdzić, czy ruchome części są właściwie połączone i zamocowane, czy części nie są uszkodzone oraz skontrolować wszelkie inne elementy mogące mieć wpływ na pracę elektronarzędzia. Wszystkie uszkodzenia należy naprawić przed rozpoczęciem użytkowania.** Wiele wypadków jest spowodowanych źle utrzymanymi elektronarzędziami.
- f) **Narzędzia tnące powinny być ostre i czyste.** Prawidłowo utrzymane narzędzia do cięcia o ostrych krawędziach tnących rzadziej się zakleszczają i są łatwiejsze do kontrolowania.
- g) **Elektronarzędzi, akcesoriów i końcówek itp., należy używać zgodnie z instrukcją obsługi, uwzględniając warunki i rodzaj wykonywanej pracy.** Użycie elektronarzędzi niezgodnie z przeznaczeniem może być bardzo niebezpieczne.

5) Naprawy

- a) **Powierzać naprawy elektronarzędzi wyłącznie osobom wykwalifikowanym, używającym**

identycznych części zamiennych. Zagwarantuje to bezpieczeństwo elektronarzędzia.

Instrukcje bezpieczeństwa dla odcinania ściernego

- a. **Osłona dostarczona wraz z narzędziem musi być pewnie zamocowana do narzędzia oraz ustawiona tak, aby jak najmniejsza część tarczy była odsłonięta po stronie operatora, co zapewnia najwyższy możliwy poziom zabezpieczenia. Operator i osoby postronne muszą stać z dala od płaszczyzny ruchu obrotowej tarczy.** Osłona pozwala na uchronienie operatora przed obrażeniami ciała spowodowanymi fragmentami tarczy oraz przed przypadkowym kontaktem z tarczą.
- b. **Używać jedynie klejonych wzmocnionych lub diamentowych tarcz odcinających w połączeniu z tym elektronarzędziem.** Sama możliwość przyłączenia akcesoriów nie zapewnia bezpieczeństwa ich użytkowania. **UWAGA:** Stosować odpowiednio określenia „klejone, wzmocnione” lub „diamentowe” w zależności od przeznaczenia narzędzia.
- c. **Znamionowa prędkość robocza używanych akcesoriów musi być przynajmniej równa maksymalnej prędkości roboczej elektronarzędzia.** Użycie akcesoriów nieprzystosowanych do pracy z taką prędkością może spowodować ich pęknięcie i rozrzuconie.
- d. **Tarcze muszą być dostosowane do danego zastosowania. Na przykład: nie należy szlifować boczną stroną tarczy tnącej.** Tarcze tnące są przeznaczone do pracy zewnętrzną krawędzią; przyłożenie do takiej tarczy siły bocznej może spowodować jej rozerwanie.
- e. **Stosować wyłącznie nieuszkodzone podkładki kołnierzone o średnicy dobranej do danej tarczy.** Prawidłowo dobrana podkładka kołnierзова dociska tarczę, co zmniejsza niebezpieczeństwo jej pęknięcia.
- f. **Nie stosować zużytych wzmacnianych żywic (żywicznych) tarcz z większych elektronarzędzi.** Tarcze przeznaczone do większych elektronarzędzi nie są przystosowane do większej prędkości mniejszych narzędzi i mogą pęknąć. **UWAGA:** Powyższe ostrzeżenie nie ma zastosowania do narzędzi przeznaczonych wyłącznie do użytku z tarczami diamentowymi
- g. **Średnica zewnętrzna i grubość akcesoriów musi mieścić się w przedziale podanym dla danego elektronarzędzia.** Użycie akcesoriów o złych wymiarach nie pozwala na odpowiednią ich osłonę i kontrolę pracy.
- h. **Rozmiar otworów tarcz i podkładek kołnierzowych musi być odpowiednio dobrany do wrzeciona elektronarzędzia.** Tarcze i podkładki kołnierzowe, których otwory nie pasują do elektronarzędzia, nie będą wyważone, będą zbytwno wibrować i mogą spowodować utratę panowania nad urządzeniem.
- i. **Nie używać uszkodzonych tarcz. Przed każdym użyciem sprawdzać tarcze pod kątem wyszczerbień**

i pęknięć. Jeśli elektronarzędzie lub tarcza upadnie, należy sprawdzić, czy nie doszło do uszkodzenia lub zamontować nieuszkodzoną tarczę. Po sprawdzeniu i zamontowaniu tarczy stanąć i poprosić osoby postronne o stanięcie z dala od płaszczyzny obrotowej tarczy i włączyć elektronarzędzie z maksymalnymi obrotami bez obciążenia na jedną minutę. Uszkodzone tarcze zwykle pękają w czasie takiego testu.

j. Należy używać środków ochrony osobistej.

W zależności od wykonywanej pracy, należy używać osłony na twarz, gogli lub okularów ochronnych. W razie potrzeby zakładać maskę przeciwpyłową, ochronę słuchu, rękawice i fartuch, które zatrzymają drobne cząsteczki lub fragmenty obrabianego materiału. Ochrona oczu musi zatrzymywać cząsteczki powstające w trakcie prac różnego rodzaju. Maskę przeciwpyłową lub oddechowca musi filtrować cząstki powstające podczas pracy. Długotrwała ekspozycja na hałas o dużym natężeniu może spowodować uszkodzenie słuchu.

k. Osoby postronne powinny znajdować się w bezpiecznej odległości od miejsca pracy. Każda osoba zbliżająca się do miejsca pracy powinna być wyposażona w sprzęt ochrony osobistej. Części obrabianego elementu lub pękniętej tarczy mogą zostać odrzucone na dużą odległość i zranić osoby przebywające także poza bezpośrednią bliskością miejsca pracy.

l. W przypadku prac, w czasie których może dojść do przecięcia własnego lub ukrytych przewodów, należy trzymać urządzenie wyłącznie za izolowane uchwyty. Przecięcie przewodu pod napięciem przez akcesorium tnące może spowodować pojawienie się napięcia na metalowych częściach obudowy i porażenie prądem operatora.

m. Trzymać kabel zasilający z dala od wirujących elementów urządzenia. W razie utraty kontroli, kabel może zostać przecięty lub nawinięty, a dłoń lub ramię wciągnięte w wirującą tarczę.

n. Nie wolno odkładać urządzenia, dopóki tarcza nie zatrzyma się całkowicie. Obracająca się tarcza może zaczepić się o podłogę i niekontrolowanie pociągnąć elektronarzędzie.

o. Nie wolno uruchamiać narzędzia w czasie przenoszenia i gdy jest blisko ciała. Przypadkowy kontakt z wirującym elementem może spowodować wciągnięcie ubrania i przyciągnięcie narzędzia do ciała.

p. Okresowo czyścić otwory wentylacyjne elektronarzędzia. Wentylator silnika wciąga zabrudzenia, których duże nagromadzenie może powodować zagrożenie porażeniem prądem elektrycznym.

q. Nie wolno uruchamiać elektronarzędzia w pobliżu palnych materiałów. Powstające iskry mogą spowodować zapłon tych materiałów.

r. Nie wolno używać akcesoriów, które wymagają chłodzenia cieczą. Użycie wody lub innych płynów do chłodzenia może spowodować porażenie prądem elektrycznym.

Dodatkowe zasady bezpiecznego użytkowania przecinarek do przecinania płytek ceramicznych na mokro

- **Zawsze używać osłony dostarczonej wraz z narzędziem. Osłona musi być pewnie zamocowana do narzędzia oraz ustawiona tak, aby jak najmniejsza część tarczy była odsłonięta po stronie operatora, co zapewnia najwyższy możliwy poziom zabezpieczenia. Operator i osoby postronne muszą stać z dala od płaszczyzny ruchu obrotowej tarczy. Osłona pozwala na uchronienie operatora przed obrażeniami ciała spowodowanymi fragmentami tarczy oraz przed przypadkowym kontaktem z tarczą.**
- **Znamionowa prędkość tarczy musi być przynajmniej równa maksymalnej prędkości roboczej elektronarzędzia. Tarcze obracające się z prędkością wyższą od prędkości znamionowej mogą pęknąć i rozpaść się.**
- **Tarcze wolno używać wyłącznie zgodnie z ich przeznaczeniem. Na przykład: nie należy szlifować boczną stroną tarczy tnącej. Ścierne tarcze tnące są przeznaczone do pracy zewnętrzną krawędzią (szlifowania obwodowego), a przyłożenie do takiej tarczy siły bocznej może spowodować jej rozerwanie.**
- **Nie zbliżać rąk do obszaru cięcia ani tarczy. Drugą ręką chwycić uchwyt pomocniczy lub obudowę silnika. Gdy maszyna jest utrzymywana obiema rękami, nie grozi niebezpieczeństwo doznania urazu rąk.**
- **Nigdy nie wkładać rąk pod przedmiot obrabiany. W czasie cięcia osłona chroni tarczę tylko od góry.**
- **Nigdy nie wolno ciąć elementów trzymanyh w rękach lub opartych na kolanach. Przytwierdzić przedmiot do stabilnej podstawy. Ważne jest prawidłowe podparcie przedmiotu, by zminimalizować ryzyko doznania urazu, zakleszczenia tarczy i utraty panowania nad sytuacją.**
- **Trzymać elektronarzędzie tylko za izolowane uchwyty, jeśli wykonuje się pracę w miejscu, gdzie może dojść do zetknięcia z ukrytymi przewodami lub kablem zasilającym elektronarzędzia. Kontakt z przewodem pod napięciem przeniesie napięcie także na nieosłonięte metalowe części elektronarzędzia i spowoduje porażenie operatora.**
- **Zawsze używać tarcz z otworami do mocowania o odpowiednim kształcie i średnicy (czworokątnych lub okrągłych). Tarcza z otworem większym od średnicy wału może obracać się mimośrodowo, co grozi utratą panowania nad przecinarką.**
- **Nie wolno stosować zniszczonych lub niepasujących podkładek lub śrub. Podkładki i śruby są specjalnie zaprojektowane dla przecinarki, aby zapewnić optymalną i bezpieczną pracę.**
- **Stosować wyłącznie nieuszkodzone podkładki kołnierzone tarcz o średnicy dobranej do tarczy. Prawidłowo dobrana podkładka kołnierzysta dociska tarczę, co zmniejsza niebezpieczeństwo pęknięcia tarczy.**
- **Średnica zewnętrzna i grubość tarczy musi mieścić się w przedziale podanym dla danego elektronarzędzia.**

Użycie tarcz o złych wymiarach nie pozwala na odpowiednią ich osłonę i kontrolę pracy.

- **Nie używać uszkodzonych tarcz. Przed każdym użyciem sprawdzać tarcze pod kątem wyszczerbień i pęknięć. Jeśli elektronarzędzie lub tarcza zostanie upuszczona, należy sprawdzić, czy nie doszło do uszkodzenia lub zamontować nieuszkodzoną tarczę. Po sprawdzeniu i zamontowaniu tarczy stanąć i poprosić osoby postronne o stanięcie z dala od płaszczyzny obrotowej tarczy i włączyć elektronarzędzie z maksymalnymi obrotami bez obciążenia na jedną minutę. Uszkodzone tarcze zwykle pękają w czasie takiego testu.**
- **Należy używać środków ochrony osobistej. W zależności od wykonywanej pracy, należy używać osłony na twarz, gogli lub okularów ochronnych. W razie potrzeby zakładać maskę przeciwpyłową, ochronę słuchu, rękawice i fartuch, które zatrzymają drobne cząsteczki lub fragmenty obrabianego materiału.** Ochrona oczu musi zatrzymywać cząsteczki powstające w trakcie prac różnego rodzaju. Maskę przeciwpyłową lub oddechowa musi filtrować cząstki powstające podczas pracy. Długotrwała ekspozycja na hałas o dużym natężeniu może spowodować uszkodzenie słuchu.
- **Osoby postronne powinny znajdować się w bezpiecznej odległości od miejsca pracy. Każda osoba zbliżająca się do miejsca pracy musi być wyposażona w sprzęt ochrony osobistej.** Części obrabianego elementu lub pękniętej tarczy mogą zostać odrzucone na dużą odległość i zranić osoby przebywające także poza bezpośrednią bliskością miejsca pracy.
- **Trzymać kabel zasilający z dala od wirującej tarczy.** W razie utraty kontroli, kabel może zostać przecięty lub nawinięty, a dłoń lub ramię wciągnięte w wirującą tarczę.
- **Nie wolno odkładać urzędzenia, dopóki tarcza nie zatrzyma się całkowicie.** Obracająca się tarcza może zaczepić się o podłoże i niekontrolowanie pociągnąć elektronarzędzie.
- **Nie wolno uruchamiać narzędzia w czasie przenoszenia i gdy jest blisko ciała.** Przypadkowy kontakt z wirującą tarczą może spowodować wciągnięcie ubrania i przyciągnięcie narzędzia do ciała.
- **Okresowo czyścić otwory wentylacyjne elektronarzędzia.** Wentylator silnika wciąga zabrudzenia, których duże nagromadzenie może powodować zagrożenie porażeniem prądem elektrycznym.
- **Nie odłączać wtyczki od zasilania, jeśli wtyczka lub gniazdo są mokre.** Uruchoić bezpiecznik lub wyłącznik obwodu zasilający narzędzie. Następnie wyjąć wtyczkę z gniazdka i sprawdzić gniazdko pod kątem obecności wody w gniazdku.
- **Poczekać na całkowite zatrzymanie się przecinarki.** Nieosłonięta, jeszcze obracająca się tarcza, może doprowadzić do odrzutu przecinarki i przeciąć wszystko to, co znajduje się na jej drodze. Pamiętaj, że zatrzymanie tarczy trwa chwilę po zwolnieniu włącznika.
- **Nie używać do przecinania drewna lub metalu.**

- **Nigdy nie używać zębatych lub segmentowych tarczy diamentowych.** To narzędzie nie jest wyposażone w osłonę dolną.



OSTRZEŻENIE: Nie zbliżaj rąk do obszaru cięcia ani tarczy. Może dojść do obrażeń ciała.



OSTRZEŻENIE: Aby ograniczyć ryzyko porażenia prądem, utrzymywać wszystkie złącza w stanie suchym i powyżej podłoża. Nie dotykać wtyczki mokrymi rękami.



OSTRZEŻENIE: Przenośny wyłącznik różnicowoprądowy (PRCD) jest zamontowany na zestawie kabla.

Dostępne są gniazda z wbudowanymi wyłącznikami różnicowoprądowymi, które można stosować w celu dodatkowego zabezpieczenia. W przypadku korzystania z przedłużacza zawsze włączać wtyczkę do gniazdka lub wtyczki chronionej przenośnym wyłącznikiem różnicowoprądowym.



OSTRZEŻENIE: Zawsze podłączać wtyczkę przedłużacza do gniazdka chronionego przenośnym wyłącznikiem różnicowoprądowym.



OSTRZEŻENIE: Przetestować wyłącznik przed każdym użyciem:

1. **Podłączyć wyłącznik różnicowoprądowy do gniazdka zasilania.** Kontrolka powinna zmienić kolor na czerwony.
2. **Wcisnąć przycisk testowy.** Czerwona kontrolka powinna zgasnąć.
3. **Wcisnąć przycisk resetowania.** Nie używać, jeśli powyższy test się nie powiedzie.



OSTRZEŻENIE: Nigdy nie używać przecinarki w połączeniu ze słoną wodą lub cieczą przewodzącą.

Dodatkowe specjalne zasady bezpieczeństwa

- **Używać zacisków lub innego wygodnego sposobu zamocowania obrabianego elementu do stabilnego podłoża.** Trzymanie obrabianego elementu w rękach lub oparcie go o ciało nie daje dostatecznej stabilizacji i może spowodować utratę panowania nad narzędziem.
- **Trzymać przecinarkę w taki sposób, by znajdowała się z lewej lub z prawej strony, a nie na wprost ciała.**

UWAGA: Po wyłączeniu urządzenia tarcza porusza się z rozpędu. W przeciwnym razie może dojść do poważnych obrażeń ciała.



OSTRZEŻENIE: Zalecamy stosowanie wyłącznika różnicowoprądowego z wartości prądu resztkowego wynoszącą 30 mA lub mniejszą.

Pozostałe zagrożenia

Mimo przestrzegania obowiązujących przepisów BHP i stosowania urządzeń zabezpieczających, nie ma możliwości uniknięcia określonych zagrożeń. Są to:

- Uszkodzenie słuchu.
- Niebezpieczeństwo wystąpienia obrażeń ciała spowodowanych latającymi cząsteczkami.
- Niebezpieczeństwo poparzeń spowodowanych akcesoriami, które stają się gorące podczas pracy.

- *Niebezpieczeństwo wystąpienia obrażeń ciała spowodowanych zbyt długim użytkowaniem narzędzia.*

Ochrona przeciwporażeniowa

Silnik elektryczny został zaprojektowany do pracy z jednym napięciem. Zawsze sprawdzać, czy napięcie zasilania jest zgodne z wartością podaną na tabliczce znamionowej.



To narzędzie DEWALT ma podwójną izolację zgodną z normą EN60745 i nie wymaga uziemienia.



OSTRZEŻENIE: Urządzenia pracujące z napięciem 115 V należy obsługiwać za pośrednictwem transformatora z zabezpieczeniem i osłoną uziemiającą pomiędzy głównym a pomocniczym uzwojeniem.

Uszkodzony kabel zasilający zastąpić specjalnym kablem, który dostępny jest w sieci serwisowej DEWALT.

Wymiana wtyczki sieciowej (dotyczy tylko Wielkiej Brytanii i Irlandii)

Jeśli występuje konieczność montażu nowej wtyczki:

- Odpowiednio zutylizować starą wtyczkę.
- Przyłączyć brązowy przewód do zacisku fazy w nowej wtyczce.
- Przyłączyć niebieski przewód do zacisku zerowego.



OSTRZEŻENIE: Nie wykonywać przyłączenia do końcówki uziemienia.

Postępować zgodnie z instrukcją instalacji dołączoną do wtyczek wysokiej jakości. Zalecany bezpiecznik: 13 A.

Użycie przedłużacza

Jeśli potrzebny jest przedłużacz, należy użyć zatwierdzonego 3-rdzeniowego przedłużacza odpowiedniego dla poboru mocy narzędzia (patrz **Dane techniczne**). Minimalna średnica przewodu to 1,5 mm²; maksymalna długość to 30 m.

Przedłużacz nawinięty na bęben należy całkowicie rozwinąć.

Zawartość opakowania

Opakowanie zawiera:

- 1 Zestaw wodny
 - 1 Klucz maszynowy do tarcz
 - 1 Klucz do tarcz
 - 1 Tarcza tnąca
 - 1 Instrukcja obsługi
- Sprawdzić, czy narzędzie, części lub akcesoria nie zostały uszkodzone podczas transportu.
 - Przed przystąpieniem do pracy poświęcić odpowiedni czas na dokładne zapoznanie się z instrukcją.

Oznakowanie na narzędziu

Na obudowie narzędzia umieszczono następujące piktogramy:



Przed użyciem przeczytać instrukcję obsługi.



Należy używać ochrony słuchu.



Należy używać ochrony wzroku.



Nigdy nie używać zębatych lub segmentowych tarczy diamentowych.

Położenie kodu daty (rys. A)

Kod daty **10**, zawierający także rok produkcji, nadrukowany jest na obudowie.

Przykład:

2018 XX XX

Rok produkcji

Opis (rys. A)



OSTRZEŻENIE: Nigdy nie dokonywać przeróbek elektronarzędzia ani jego części. Może to spowodować uszkodzenie mienia lub obrażenia ciała.

- 1 Wyłącznik różnicowoprądowy na kablu
- 2 Włącznik
- 3 Przycisk blokady
- 4 Tarcza diamentowa
- 5 Zewnętrzna podkładka kołnierзова
- 6 Śruba zaciskająca
- 7 Rurki wodne
- 8 Włot do narzędzia
- 9 Przyłącze wody
- 10 Kod daty
- 11 Śruba
- 12 Dysza wodna
- 13 Pokrętko regulacji głębokości
- 14 Stopka
- 15 Dźwignia zaworu wodnego
- 16 Prowadnica cięcia
- 17 Pokrętko regulacji kąta cięcia skośnego

Przeznaczenie

Ta przecinarka do płytek ceramicznych jest przeznaczona do profesjonalnego cięcia płytek ceramicznych na mokro.

NIE UŻYWAĆ w mokrym otoczeniu lub w obecności łatwopalnych płynów lub gazów.

Te przecinarki do płytek ceramicznych to profesjonalne elektronarzędzia.

NIE DOPUSZCZAĆ dzieci do elektronarzędzia. Zapewnić nadzór nad mało doświadczonymi użytkownikami narzędzia.

- **Małe dzieci i osoby niedołążne.** Niniejsze urządzenie nie jest przeznaczone do użytku przez małe dzieci i osoby niedołążne bez nadzoru.
- Produktu tego nie powinny używać osoby (w tym dzieci) o ograniczonych zdolnościach fizycznych, uczuciowych lub umysłowych oraz osoby nie posiadające odpowiedniego doświadczenia, wiedzy lub umiejętności, chyba że są pod nadzorem osób odpowiedzialnych za ich bezpieczeństwo. Dzieci nigdy nie powinny być pozostawiane z produktem bez nadzoru osób dorosłych.

MONTAŻ I REGULACJA



OSTRZEŻENIE: Aby zmniejszyć ryzyko zranienia, przed przystąpieniem do regulacji lub montażem/demontażem akcesoriów wyłączyć narzędzie i odłączyć je od źródła zasilania. Prypadkowe włączenie może spowodować obrażenia ciała.

Włacznik (rys. A, B)



OSTRZEŻENIE: Aby uniknąć ryzyka zamoczenia wtyczki urządzenia lub gniazdka, ustawić przecinarkę z boku gniazdka ściennego, aby zapobiec kapaniu wody na gniazdko lub wtyczkę. Użytkownik powinien wykonać „pętlę chroniącą przed kapaniem” na kablu łączącym przecinarkę z gniazdkiem (rys. B). „Pętla chroniąca przed kapaniem” to część kabla poniżej poziomu gniazdka lub złącza, jeśli używany jest przedłużacz, zapobiegająca spływaniu wody wzdłuż kabla i jej docieraniu do gniazdka.



PRZESTROGA: Przed podłączeniem narzędzia do zasilania, zawsze sprawdzać, czy włącznik działa prawidłowo i powraca w położenie wyłączone po zwolnieniu.

1. Wcisnąć i przytrzymać włącznik **2**, aby włączyć narzędzie.
2. Praca ciągła możliwa jest po wciśnięciu przycisku blokady **3** i zwolnieniu włącznika. Aby wyłączyć blokadę, wcisnąć i zwolnić włącznik.

Aby zamontować tarczę diamentową (rys. A, C)

1. Utrzymać zewnętrzną podkładkę kołnierзовą **5** kluczem do podkładek dołączonym do zestawu i użyć klucza do tarcz dołączonego do zestawu w celu obracania śruby zaciskającej z lewym gwintem **6** przeciwnie do wskazówek zegara, aby ją poluzować i wykręcić.
2. Wykręcić śrubę zaciskającą **6** i usunąć zewnętrzną podkładkę kołnierзовą **5**.
3. Postawić przecinarkę na stabilnej powierzchni.
4. Założyć tarczę **4** na wrzeciono.
5. Za pomocą dołączonego do zestawu klucza do podkładek, przytrzymać zewnętrzną podkładkę kołnierзовą **5**.
6. Obracać śrubę zaciskającą **6** przeciwnie do wskazówek zegara, aby ją dokręcić. Użyć klucza do tarcz dołączonego do zestawu w celu mocnego dokręcenia.
7. Aby zdemontować tarczę, wykonać powyższą procedurę w odwrotnej kolejności.

Montaż systemu cięcia na mokro (rys. A)



OSTRZEŻENIE: Nie używać systemu cięcia na mokro, jeśli narzędzie nie jest chronione przez przenośny wyłącznik różnicowoprądowy.

Ten system minimalizuje emisję pyłu do powietrza, jednocześnie poprawiając jakość cięcia i trwałość tarczy.

1. Poluzować pokrętło regulacji głębokości **13** i pociągnąć stopkę **14** w położeniu minimalnej głębokości cięcia.

2. Wykręcić śrubę **11** znajdującą się bezpośrednio na prawo od pokrętła regulacji głębokości **13** zamontowanego na obudowie.
3. Umieścić zespół zaworu wodnego tak, aby dopasować otwór w zespole zaworu wodnego do otworu na śrubę znajdującego się w obudowie i tak, aby rozgałęziony zawór wodny znajdował się po obu stronach tarczy.
4. Zamocować w wybranym miejscu śrubą. NIE dokręcać śruby za mocno. Może to spowodować uszkodzenie zespołu zaworu wodnego.

Zespół zaworu wodnego (rys. A)



OSTRZEŻENIE: Przetestować wyłącznik przed każdym użyciem:

1. **Podłączyć wyłącznik różnicowoprądowy do gniazdka zasilania.** Kontrolka powinna zmienić kolor na czerwony.
2. **Wcisnąć przycisk testowy.** Czerwona kontrolka powinna zgasnąć.
3. **Wcisnąć przycisk resetowania.** Nie używać, jeśli powyższy test się nie powiedzie.



OSTRZEŻENIE: Sprawdzać wąż i zestaw wodny przed każdym użyciem. Nie używać, jeśli wąż lub zestaw wodny jest uszkodzony.



PRZESTROGA: Nie podłączać do źródła wody o ciśnieniu powyżej 6 barów.

Jeśli maksymalne ciśnienie systemu dopływu wody przekracza 6 barów, między urządzeniem a złączem dopływu wody należy zamontować zawór redukcyjny.

1. Nigdy nie używać narzędzia powyżej wysokości głowy. Podczas korzystania z wody ograniczyć cięcie do pozycji poziomej w celu ograniczenia ryzyka przedostania się wody do wnętrza narzędzia.
2. Przed użyciem narzędzia z zespołem zaworu wodnego, sprawdzić rury wodne **7** pod kątem otworów, pęknięć lub innych uszkodzeń. Wymienić na identyczne części zamienne w razie stwierdzenia potencjalnie osłabionego lub uszkodzonego miejsca. Sprawdzić połączenia na wlocie do narzędzia **8**, zaworze wodnym i adapterze **12** pod kątem wycieków. Jeśli połączenie jest luźne lub rurka jest poluzowana wokół króćców zewnętrznych, odłączyć rurkę, przyciąć rurkę o około 25,4 mm, a następnie podłączyć rurkę ponownie. Dopilnować, aby rurka została wciśnięta do końca poza króćciec (króćce). Sprawdzić, aby zagwarantować szczelność połączenia.

Używanie przedłużaczy

- Zawsze podłączać wtyczkę przedłużacza do gniazdka chronionego wyłącznikiem różnicowoprądowym.
- Używać wyłącznie przedłużaczy przeznaczonych do użytku na wolnym powietrzu. Te przedłużacze są oznaczone napisem „Dopuszczone do użytku z urządzeniem przeznaczonym do użytku na wolnym powietrzu. Przechowywać w pomieszczeniu, gdy nie jest używany.”

- Używać wyłącznie przedłużaczy o znamionowych parametrach elektrycznych nie mniejszych od parametrów znamionowych produktu.
- Nie używać uszkodzonych przedłużaczy. Sprawdzić przedłużacz przed użyciem i wymienić go, jeśli jest uszkodzony.
- Ostrożnie obchodzić się z przedłużaczami i nie ciągnąć za kable, aby je odłączyć.







Silnik

Dopilnować, aby parametry zasilania były zgodne z parametrami podanymi na tabliczce znamionowej. Spadek napięcia o ponad 10% spowoduje utratę mocy i przegrzanie. Wszystkie narzędzia DEWALT są testowane fabrycznie. Jeśli to narzędzie nie działa, sprawdzić zasilanie.



- Trzymać kabel z dala od źródeł ciepła i ostrych krawędzi.
- Zawsze odłączyć przedłużacz od gniazdka przed odłączeniem produktu od przedłużacza.

OBSŁUGA

Instrukcja obsługi

-  **OSTRZEŻENIE:** Zawsze przestrzegać instrukcji bezpieczeństwa i odpowiednich przepisów.
-  **OSTRZEŻENIE:** Używać odpowiedniej tarczy. Nie używać pękniętych, uszkodzonych ani silnie zużytych tarcz. Nie używać do przecinania drewna lub metalu.
-  **PRZESTROGA:** Poczekać, aż tarcza osiągnie maksymalną prędkość oraz powoli i równomiernie wprowadzać materiał w tarczę, aby uzyskać prawidłowe rezultaty cięcia.
-  **PRZESTROGA:** Narzędzia DW410 można używać na poziomych powierzchniach, jeśli zespół zaworu wodnego jest podłączony (patrz **Zespół zaworu wodnego**), lub na powierzchniach pionowych bez podłączonego zespołu zaworu wodnego.
-  **PRZESTROGA:** Aby zabezpieczyć i unieruchomić obrabiany element, należy przymocować go do stabilnego podłoża za pomocą zacisków itp. Trzymanie rękami obrabianego elementu lub oparcie o własne ciało nie daje dostatecznej stabilizacji i może spowodować utratę kontroli nad narzędziem.
-  **OSTRZEŻENIE:** Aby zmniejszyć ryzyko zranienia, przed przystąpieniem do regulacji lub montażem/demontażem akcesoriów włączyć narzędzie i odłączyć je od źródła zasilania. Przypadkowe włączenie może spowodować obrażenia ciała.

Prawidłowa pozycja rąk (rys. D)


-  **OSTRZEŻENIE:** Aby zmniejszyć ryzyko wystąpienia poważnych obrażeń ciała, **ZAWSZE** prawidłowo ustawiać ręce, tak jak pokazano na rysunku.
-  **OSTRZEŻENIE:** Aby zmniejszyć ryzyko wystąpienia poważnych obrażeń ciała, **ZAWSZE** mocno trzymać narzędzie, aby móc zapobiec nagłemu ruchowi.


Aby uzyskać prawidłową pozycję rąk, trzymać jedną ręką na uchwycie **20**, a drugą na przedniej części uchwytu głównego **21** albo na obudowie silnika, zgodnie z ilustracją.

Regulacja głębokości cięcia (Rys. E)

1. Poluzować pokrętko regulacji głębokości cięcia **13**, aby je zwolnić.
2. Przeszawić stopkę **14** do góry lub w dół w żądane położenie.
3. Dokręcić pokrętko regulacji głębokości cięcia.

Cięcie na mokro (rys. A)

 **OSTRZEŻENIE:** Nie używać systemu cięcia na mokro, jeśli narzędzie nie jest chronione przez przenośny wyłącznik różnicowoprądowy.

 **OSTRZEŻENIE:** Aby ograniczyć ryzyko porażenia prądem, dopilnować, aby woda nie mogła przedostać się do narzędzia. Nie dotykać wtyczki mokrymi rękami.

1. Postępować zgodnie z instrukcją w **Montaż systemu cięcia na mokro**.
2. Aby regulować przepływ wody, otworzyć zawór wodny, obracając dźwignię **15** w kierunku od urządzenia.
3. Aby zamknąć zawór wodny, pchnąć dźwignię w kierunku do urządzenia.

Postępować zgodnie z opisem poniżej, aby wykonywać cięcia proste i ukosowe.

Cięcie proste (rys. A)

1. Korzystając z markera lub kredki, oznaczyć miejsce do przecięcia.
2. Umieścić stopkę **14** przecinarki na obrabianym elemencie, dopilnowując, aby tarcza nie dotykała obrabianego elementu.
3. Dopasować zewnętrzną część prowadnicy cięcia **16** do linii cięcia narysowanej na obrabianym elemencie.
4. Włączyć narzędzie i poczekać, aż tarcza osiągnie maksymalną prędkość.
5. Powoli i równomiernie poruszać narzędziem do przodu po linii cięcia.

Cięcie ukosowe (rys. A, F)

1. Korzystając z markera lub kredki, oznaczyć miejsce do przecięcia.
2. Zwolnić pokrętko regulacji kąta cięcia ukosowego **17** i przestawić je na żądany kąt.
3. Po wybraniu żądanego kąta, dokręcić pokrętko regulacji kąta cięcia ukosowego w celu zamocowania stopki.
4. Dopasować wewnętrzną część prowadnicy cięcia **16** do linii cięcia narysowanej na obrabianym elemencie.
5. Włączyć narzędzie i poczekać, aż tarcza osiągnie maksymalną prędkość.
6. Powoli i równomiernie poruszać narzędziem do przodu po linii cięcia.

KONSERWACJA

Elektronarzędzia firmy DEWALT odznaczają się dużą trwałością użytkową i prawie nie wymagają konserwacji. Aby długo cieszyć się właściwą pracą narzędzia, należy odpowiednio o nie dbać i regularnie je czyścić.



OSTRZEŻENIE: Aby zmniejszyć ryzyko zranienia, przed przystąpieniem do regulacji lub montażem/demontażem akcesoriów wyłączyć narzędzie i odłączyć je od źródła zasilania. Przynajmniej częściowe włączenie może spowodować obrażenia ciała.



OSTRZEŻENIE: Konserwacji tego urządzenia nie może wykonywać użytkownik. Konserwację narzędzia może przeprowadzać wyłącznie autoryzowany punkt serwisowy DEWALT.



Smarowanie



OSTRZEŻENIE: NIGDY nie wtryskiwać ani w inny sposób nie nanosić środków smarnych ani rozpuszczalników czyszczących do wnętrza narzędzia. Może to spowodować obrażenia ciała i poważnie osłabić trwałość i wydajność narzędzia.



Narzędzia DEWALT są prawidłowo nasmarowane fabrycznie i gotowe do użytku. Jednakże zaleca się, aby raz na rok zanieść lub przesać narzędzie do autoryzowanego serwisu w celu dokładnego oczyszczenia i przeglądu.



Czyszczenie



OSTRZEŻENIE: Zawsze, gdy zauważy się zabrudzenia wokół otworów wentylacyjnych, przedmuchać obudowę suchym powietrzem w celu oczyszczenia. Używać ochrony oczu i maski oddechowej z atestem podczas wykonywania tej czynności.



OSTRZEŻENIE: Do czyszczenia niemetalowych elementów narzędzia nie używać rozpuszczalników ani agresywnych chemikaliów. Chemikalia mogą osłabić materiał, z którego wykonano wspomniane elementy. Używać tylko szmatki zwilżonej wodą i łagodnego mydła. Nie pozwolić, aby do środka narzędzia dostała się ciecz i nigdy nie zanurzać żadnej części narzędzia w cieczy.

Akcesoria dodatkowe



OSTRZEŻENIE: Ponieważ akcesoria producentów innych niż DEWALT nie zostały przetestowane w połączeniu z tym produktem, ich użycie z tym narzędziem może być niebezpieczne. Aby ograniczyć ryzyko obrażeń ciała, w połączeniu z tym produktem używać wyłącznie akcesoriów zalecanych przez DEWALT.

Więcej informacji o odpowiednich akcesoriach udzieli sprzedawca.

Ochrona środowiska



Selektywna zbiórka odpadów. Produktów i akumulatorów oznaczonych tym symbolem nie wolno usuwać ze zwykłymi odpadami z gospodarstw domowych.

Produkty i akumulatory zawierają materiały, które można odzyskać lub poddać recyklingowi, zmniejszając zapotrzebowanie na surowce. Oddawać produkty elektryczne i akumulatory do recyklingu zgodnie z krajowymi przepisami. Więcej danych na stronie www.2helpU.com.

Właściwe postępowanie ze użytym sprzętem elektrycznym i elektronicznym przyczynia się do uniknięcia szkodliwych dla zdrowia ludzi i środowiska naturalnego skutków, o których mowa w art. 13 ust. 1 pkt 2 ustawy z dnia 11.09.2015 r. o zużyтым sprzęcie elektrycznym i elektronicznym, wynikających z obecności w tym sprzęcie niebezpiecznych substancji, mieszanin oraz części składowych oraz niewłaściwego składowania i przetwarzania takiego sprzętu, takich jak skażenie środowiska na skutek przedostania się niebezpiecznych substancji do gleby lub wód gruntowych.

Warunki i Zasady Europejskiej Gwarancji Elektronarzędzi (PT) DEWALT

Produkty marki DEWALT reprezentują bardzo wysoką jakość, dlatego oferujemy dla nich korzystne warunki gwarancyjne. Niniejsze warunki gwarancji nie pomniejszają praw klienta wynikających z polskich regulacji ustawowych lecz są ich uzupełnieniem. Gwarancja jest ważna na terytorium państw członkowskich Unii Europejskiej oraz Europejskiego Obszaru Wolnego Handlu.

1. JEDEN ROK Gwarancji Profesjonalnych Elektronarzędzi DEWALT

Jeżeli elektronarzędzie marki DEWALT w ciągu 12 miesięcy od daty zakupu ulegnie uszkodzeniu z powodu wad materiałowych lub wad produkcyjnych DEWALT wymieni bezpłatnie uszkodzone części lub całe elektronarzędzie według własnej oceny (z zastrzeżeniem warunków wymienionych w punktach 2 i 4):

2. Warunki ogólne

2.1 Europejska gwarancja DEWALT (PT) dotyczy użytkowników oryginalnych produktów DEWALT, którzy nabyli narzędzie od autoryzowanego dystrybutora marki DEWALT do stosowania w związku z ich działalnością gospodarczą lub zawodową. Europejska gwarancja DEWALT (PT) nie dotyczy osób nabywających produkty DEWALT w celu odsprzedaży lub wynajęcia.

2.2 Niniejsza gwarancja jest niezbywalna. Obowiązuje tylko użytkowników oryginalnych produktów DEWALT, nabytych według warunków określonych w punkcie 2.1.

2.3 Gwarancja ma zastosowanie do profesjonalnych elektronarzędzi marki DEWALT, z wyłączeniem elektronarzędzi wyraźnie określonych.

2.3 Naprawa lub wymiana produktu na podstawie niniejszej gwarancji nie powoduje przedłużenia lub odnowienia okresu gwarancji. Okres gwarancji rozpoczyna się od daty zakupu, a kończy się 12 miesięcy później.

2.4 DEWALT zastrzega sobie prawo do odmowy roszczeń wynikających z niniejszej gwarancji, które w opinii upoważnionego przedstawiciela serwisu nie są skutkiem wady materiałowej lub produkcyjnej oraz nie wynikają z warunków europejskiej gwarancji DEWALT (PT).

2.5 Koszty transportu pomiędzy użytkownikiem i autoryzowanym punktem serwisowym nie są objęte gwarancją.

3. Produkty nie objęte europejską gwarancją DEWALT PT Gwarancją DEWALT PT nie są objęte.

3.1 Produkty DEWALT, których specyfikacja nie jest przewidziana na rynek europejski, importowanych przez nieautoryzowanego dystrybutora spoza obszaru krajów UE i EFTA.

3.2 Akcesoria i osprzęt eksploatacyjny dołączony do urządzenia oraz elementy ulegające naturalnemu zużyciu, np wiertła, brzeszczoty, tarcze ściernicze.

3.3 Produkty dostarczane do firm wynajmujących w ramach umów o świadczenie usług lub umów B2B są wyłączone i podlegają gwarancji określonej w szczegółowych warunkach umów dostaw.

3.4 Produkty oznaczone logo DEWALT dostarczane przez naszych partnerów, podlegające określonemu przez nich warunkom gwarancji. Informacje w dokumentacji dostarczanej z produktem.

3.5 Produkt dostarczany jako część zestawu, który należy dostarczyć jako komplet do naprawy gwarancyjnej, gdzie kod daty produkcji nie jest zgodny z innymi produktami tego zestawu i/lub datą zakupu.

3.6 Narzędzia ręczne, odzież robocza, oprzyrządowanie.

3.7 Produkty wykorzystywane w produkcji lub procesach produkcyjnych, jeśli nie zaakceptowane w indywidualnym planie DEWALT.

4. Odrzucenie roszczenia gwarancyjnego

Roszczenie z tytułu niniejszej gwarancji mogą zostać odrzucone, jeżeli:

4.1 Autoryzowany serwis DEWALT stwierdzi i racjonalnie uzasadni, że awaria produktu nie jest wynikiem wady materiałowej lub fabrycznej.

4.2 Awaria lub uszkodzenia są wynikiem zużycia/wyeksplotowania w trakcie normalnego użytkowania. Zobacz punkt

4.14. Wszystkie produkty podlegają zużyciu podczas użytkowania. Bardzo ważny jest więc odpowiedni dobór do wykonywanych prac.

4.3 Jeśli nie można zweryfikować kodu daty i numeru seryjnego.

4.4 Jeśli narzędzie przesłane do naprawy nie posiada oryginalnego dowodu zakupu.

4.5 Uszkodzenia spowodowane niewłaściwym użytkowaniem, zamoczeniem, uszkodzeniem mechanicznym lub innymi czynnościami niezgodnymi z instrukcją obsługi.

4.6 Uszkodzenia spowodowane przez stosowanie nieodpowiednich akcesoriów lub oprzyrządowania nieokreślonych w instrukcji obsługi.

4.7 Urządzenie zostało przerabiane lub zmodyfikowane względem oryginału.

4.8 Urządzenie było naprawiane przez osoby przypadkowe lub serwis nieautoryzowany oraz jeśli użyte do naprawy części zamienne nie są oryginalne.

4.9 Produkt został przecięziony lub dalej użytkowany po wykryciu częściowej awarii

4.10 Stosowano w warunkach odbiegających od normy, w tym wnikaniu do wnętrza nadmiernych pyłów i innych materiałów.

4.11 W wyniku braku konserwacji lub naprawy części podlegających naturalnemu zużyciu.

4.12 Produkt jest niekompletny lub wyposażony w nieoryginalne oprzyrządowanie

4.13 Defekt produktu spowodowany nieodpowiednim dopasowaniem, nieprawidłowej regulacji lub montażu wykonanego przez użytkownika, które są opisane w instrukcji. Wszystkie produkty są kontrolowane i sprawdzane w trakcie produkcji. Wszelkie uszkodzenia lub zidentyfikowane nieprawidłowości powinny być zgłoszone bezpośrednio do sprzedawcy.

4.14 Ze względu na zużycie lub uszkodzenie części ulegającej naturalnemu zużyciu podczas normalnego użytkowania. Poniżej element objęte, ale nie ograniczone tym warunkiem

Typowe podzespoły

- Szczotki węglowe
- Przewody
- Obudowy
- Uchwyty
- Kołnierze
- Uchwyty brzeszczotów
- Uszczelki
- O-Ringi
- Oleje, smary

Specjalistyczne podzespoły produktów

- Zestawy serwisowe

Narzędzia łączące

- O-Ringi
- Szyny napędowe
- Sprężyny
- Ograniczniki

Młotowiertarki

- Pobjaki
- Cylindry
- Uchwyty narzędziowe
- Zapadki

Impact Tools

- Zabieraki
- Uchwyty
- Kowadło

5. Roszczenie gwarancyjne

- 5.1 W celu złożenia reklamacji należy skontaktować się ze sprzedawcą, lub najbliższym autoryzowanym serwisem DEWALT, który można znaleźć na www.2helpU.com.
- 5.2 Kompletne narzędzie DEWALT wraz z oryginalnym dowodem zakupu należy dostarczyć do sprzedawcy lub autoryzowanego serwisu.
- 5.3 Autoryzowany serwis DEWALT po oględzinach potwierdzi możliwość wykonania naprawy gwarancyjnej lub ją odrzuci.
- 5.4 W przypadku gdy w trakcie naprawy gwarancyjnej zajdzie konieczność wymiany podzespołów nie objętych gwarancją, serwis ma prawo dostarczyć kosztorys dotyczący naprawy lub wymienionych części zamiennych.
- 5.5 Błąd prawidłowego utrzymania i konserwacji produktu może skutkować odrzuceniem przyszłych roszczeń.
- 5.6 Po zakończeniu naprawy produkt zostanie zwrócony do miejsca, z którego został dostarczony w ramach niniejszej gwarancji

6. Nieprawidłowe roszczenia gwarancyjne

- 6.1 DEWALT zastrzega sobie prawo do odmowy jakichkolwiek roszczeń wynikających z niniejszej gwarancji, które w opinii autoryzowanego dystrybutora nie są zgodne z warunkami Europejskiej Gwarancji DEWALT.
- 6.2 Jeżeli roszczenie gwarancji jest odrzucone przez autoryzowany punkt serwisowy DEWALT, powody odmowy zostaną przekazane wraz z wyceną naprawy narzędzia. Jeżeli roszczący odmówił opłaty za wykonanie naprawy, narzędzie może być zwrócone jako niesprawne/wadliwe.

7. Zmiany Warunków i Zasad

- 7.1 DEWALT zastrzega sobie prawo do zmian i korekt swojej polityki gwarancyjnej, terminów i kwalifikowania produktów bez uprzedzenia jeśli uzna konieczne zmiany za właściwe.
- 7.2 Aktualne zasady i warunki Europejskiej Gwarancji Elektronarzędzi DEWALT są dostępne na www.2helpU.com, u lokalnego sprzedawcy DEWALT lub w lokalnym biurze marki DEWALT.
- 7.3 Gwarancja nie wyłącza, nie ogranicza ani nie zawiesza uprawnień kupującego wynikających z przepisów o rękojmi za wady rzeczy sprzedanej.

Gwarant: Stanley Black & Decker Polska Sp. z o.o
ul. Prosta 68, 00-838 Warszawa.

Wszystkie reklamacje gwarancyjne rozpatrywane są przez:
Centralny Serwis Gwarancyjny ERPATECH

ul. Bakaliowa 26, 05-080 Mościska
(22) 431-05-05; serwis@erpatech.pl

CZ ZÁRUČNÍ LIST

PL KARTA GWARANCYJNA

H JÓTÁLLÁSI JEGY

SK ZÁRUČNÝ LIST

DEWALT[®]

CZ měsíců
H hónap

12

PL miesięcy
SK mesiacov

CZ Výrobní kód	Datum prodeje	Razítko prodejny Podpis	
H Gyári szám	A vásárlás napja	Pecset helye Aláírás	
PL Numer seryjny	Data sprzedaży	Stempel Podpis	
SK Číslo série	Dátum predaja	Pečiatka predajne Podpis	

(CZ)

Adresy servisu
Band Servis
Klásterského 2
CZ-140 00 Praha 4
Tel.: 00420 244 403 247
Fax: 00420 241 770 167

Band Servis
K Pasekám 4440
CZ-76001 Zlín
Tel.: 00420 577 008 550,1
Fax: 00420 577 008 559
<http://www.bandservis.cz>

(H)

FIXIT Hungary Kft.
3526 Miskolc
Zsolcai kapu 9-11. / 49
RMA system:
<http://rma.fixit-service.com>
E-mail: dewalt@hu.fixit-service.com
Tel: +36 46 500 385

(PL)

Centralny Serwis Gwarancyjny
ERPATECH
ul. Bakaliowa 26
05-080 Mościska
Tel.: (22) 431-05-05
serwis@erpatech.pl

(SK)

Adresa servisu
Band Servis
Paulínska ul. 22
SK-91701 Trnava
Tel.: 00421 335 511 063
Fax: 00421 335 512 624

(CZ) Dokumentace záruční opravy

(PL) Przebieg napraw gwarancyjnych

(H) A garanciális javítás dokumentálása

(SK) Záznamy o záručných opravách

CZ	Číslo	Datum příjmu	Datum zakázky	Číslo zakázky	Závada	Razítko Podpis
H	Sorszám	Bejelentés időpontja	Javítási időpont	Javítási munkalapszám	Hiba jelleg oka	Pecset Aláírás
PL	Nr	Data zgłoszenia	Data naprawy	Nr zlecenia	Przebieg naprawy	Stempel Podpis
SK	Číslo dodávky	Dátum nahlásenia	Dátum opravy	Číslo objednávky	Popis poruchy	Pečiatka Podpis